

Investigating factors affecting the quality of life in rural-cities annexed to the city with a future research approach (A Case study: Tabriz metropolis)

Maryam Soltani¹, Hassan Ahmadzadeh^{2*} and Ali Panahi²

1. Ph.D. Candidate, Department of Geography and Urban Planning, Ta.C., Islamic Azad University, Tabriz, Iran.

2. Associate Professor, Department of Geography and Urban Planning, Ta.C., Islamic Azad University, Tabriz, Iran.

3. Assistant Professor, Department of Geography and Urban Planning, Ta.C., Islamic Azad University, Tabriz, Iran.

*Corresponding: hassan.hmadzadeh@iau.ac.ir

Received Date:
18/08/2024

Revise Date:
30/11/2024

Accepted Date:
11/12/2024

Published Date:
19/04/2026

Article Info

Abstract

Research Paper
Volume 7, Issue 23, Spring 2026
Pages 35-50

In addition to paying attention to the physical goals, urban planning should also respond to the qualitative needs of the city's people, in this regard, the main goal of the current research is to identify the factors affecting the quality of life in the villages-cities annexed to Tabriz metropolis with a future research approach. The method of the present research is based on the practical purpose and on the descriptive-analytical nature. The statistical population of this research is 35 expert experts in the field of urban affairs who were selected using targeted sampling. In order to identify the desired indicators for analysis, the environmental scanning method and Delphi panel were used, and the MicMac software was used to analyze the data. The results obtained from the environmental survey method show that 45 factors have an impact on the quality of life in rural and urban areas annexed to the metropolis of Tabriz, and the analyses carried out using the Mikmac method indicate that out of the total of 45 effective factors, 14 factors including Average household income, housing situation, employment situation, land and housing ownership, improving the quality of facilities and services, residents' literacy level, security, quality of neighborhood relations, sewage network and garbage collection and landfill status, access to public transportation network, access to services Healthcare, the condition of roads and road networks, access to cultural and educational infrastructures have a key effect on the quality of life in rural-urban areas of Tabriz metropolis.

Keywords: Rurbans, Quality of Life, Future Studies, Environmental Survey, The Metropolis of Tabriz.

Cite this article:

Soltani, M., Ahmadzadeh, H., & Panahi, A. (2026). Investigating factors affecting the quality of life in rural-cities annexed to the city with a future research approach (A Case study: Tabriz metropolis). *Journal of Economic Geography Research*, 7(23), 35-50.

 <https://doi.org/10.30470/jegr.2024.2038931.1210>



2821-2266 © University of Zanjan.

This is an open access article under the CC BY-NC/4.0/License (<https://creativecommons.org/licenses/by-nc-nd/4.0/>).

Extended Abstract

Introduction

The Industrial Revolution in the mid-18th century triggered widespread urbanization, impacting countries globally. Rapid urbanization led to cities expanding spatially, incorporating surrounding villages and lands. This transformation from village to city poses significant challenges, particularly for developing nations. In Iran, upgrading large, viable villages to small towns has been a key strategy to enhance rural living standards. East Azerbaijan province exemplifies this trend, with numerous villages transforming into cities, resulting in notable urban expansion.

However, traditional planning methods based on static forecasts have struggled to address these dynamic transformations, making accurate predictions increasingly challenging. The complexity of rapid urbanization has prompted researchers to adopt future studies, integrating foresight techniques into urban planning. In Iran, the horizontal growth of cities and the integration of surrounding areas have created substantial population growth, influencing citizens' quality of life. Tabriz, in particular, has expanded spatially and functionally through interactions with neighboring areas. This bidirectional relationship has driven the city's transformation into a national metropolis while significantly altering surrounding villages' land use and quality of life. This research explores the key factors influencing the quality of life in villages annexed to the Tabriz metropolis.

Methodology

The current research is applied in terms of purpose and descriptive-analytical in terms of nature, and two library and field methods were used to collect the required information. In the library method, using the environmental scanning method, the theoretical foundations, the background of the subject, and the collection of existing dimensions and indicators of the annexation of the village to the city and its effect on the quality of life have been investigated, and in the field method, the Delphi method and various questionnaires have been completed. The required

information was provided. The statistical population of the present study is 35 experts and specialists in the urban area, who were selected by purposeful sampling. Micmac software was also used to analyze the data.

Results and discussion

In this research, in order to identify the factors affecting the quality of life in the annexed villages-cities in the metropolis of Tabriz, the environmental survey method and the study of various sources have been used. to evaluate each of the factors; After examining the questionnaires, finally, 45 variables have been identified in 4 economic, social-cultural, physical-infrastructure, and environmental dimensions. Then, to analyze the data and identify the key factors, Mic-Mac software was used; the results obtained from Micmac software show that the degree of filling of the matrix is 59.95%, which indicates that about 60% of the desired variables have influenced each other. Also, the distribution plane of the variables shows that most of the variables are scattered around the diagonal axis of the distribution plane, which shows that the system has an unstable state, and four categories of influential, influenced, bimodal, and independent variables can be identified in this system. After the analysis, in order to select the key factors among the 45 identified effective factors, 14 factors that were placed in the influential section in the graph of direct effects and in the two-way section due to their high score were selected as key factors.

Conclusion

The analysis of Micmac software shows that out of the total of 45 factors affecting the quality of life in the villages-cities annexed to the metropolis of Tabriz, a total of 14 factors have had a key effect on the quality of life in those areas, which include the average income of households, housing conditions, Employment status, land and housing ownership, improving the quality of facilities and services, the literacy level of residents, security, the quality of neighborhood relations, the sewage network and the status of garbage collection and landfilling, the level of access to the public transportation network, access to healthcare services, the condition of roads and

The road network is access to cultural and educational infrastructure.

Funding

There is no funding support.

Authors' Contribution

The contribution of each of the first and second authors is 45% and the contribution of the third author is 10%

Conflict of Interest

The authors declared no conflict of interest.

Acknowledgments

We are grateful to all scientific advisors and spiritual supporters of this research.

بررسی عوامل مؤثر بر کیفیت زندگی در روستا-شهرهای الحاق شده به شهر با رویکرد آینده‌پژوهی (مطالعه موردی: کلان‌شهر تبریز)

مریم سلطانی^۱، حسن احمدزاده^{۲*} و علی پناهی^۳

۱. دانشجوی دکترای جغرافیا و برنامه ریزی شهری، واحد تبریز، دانشگاه آزاد اسلامی، تبریز، ایران
۲. دانشیار گروه جغرافیا و برنامه ریزی شهری، واحد تبریز، دانشگاه آزاد اسلامی، تبریز، ایران
۳. استادیار گروه جغرافیا و برنامه ریزی شهری، واحد تبریز، دانشگاه آزاد اسلامی، تبریز، ایران.

تاریخ دریافت:	تاریخ بازنگری:	تاریخ پذیرش:	تاریخ انتشار:
۱۴۰۳/۰۵/۲۸	۱۴۰۳/۰۹/۱۰	۱۴۰۳/۰۹/۲۱	۱۴۰۵/۰۱/۳۰

اطلاعات مقاله چکیده

برنامه‌ریزی شهری علاوه بر توجه به اهداف کالبدی باید به نیازهای کیفی مردم شهر نیز پاسخ دهد، در این راستا هدف اصلی پژوهش حاضر شناسایی عوامل مؤثر بر کیفیت زندگی در روستا-شهرهای الحاق شده به کلان‌شهر تبریز با رویکرد آینده‌پژوهی می‌باشد. روش پژوهش حاضر بر اساس هدف کاربردی و بر اساس ماهیت توصیفی-تحلیلی می‌باشد. جامعه آماری این پژوهش ۳۵ نفر از کارشناسان خبره در زمینه امور شهری می‌باشد که با استفاده از نمونه‌گیری هدفمند انتخاب شده‌اند. جهت شناسایی شاخص‌های موردنظر جهت تحلیل از روش پویش محیطی و پتل دلفی استفاده شده است و جهت تجزیه و تحلیل داده‌ها نیز از نرم‌افزار میک مک بهره گرفته شده است. نتایج حاصل از روش پویش محیطی نشان می‌دهد که ۴۵ عامل بر روی کیفیت زندگی مناطق روستا شهری الحاق شده به کلان‌شهر تبریز تأثیرگذار می‌باشند که تحلیل‌های صورت گرفته شده با استفاده از روش میک مک بیانگر آن است که از مجموع ۴۵ فاکتور مؤثر، ۱۴ عامل از جمله میانگین درآمد خانوارها، وضعیت مسکن، وضعیت اشتغال، مالکیت زمین و مسکن، بهبود کیفیت امکانات و خدمات، سطح سواد ساکنین، امنیت، کیفیت روابط همسایگی، شبکه فاضلاب و وضعیت جمع‌آوری و دفن زباله، میزان دسترسی به شبکه حمل‌ونقل عمومی، دسترسی به خدمات بهداشتی-درمانی، وضعیت جاده‌ها و شبکه معابر، دسترسی به زیرساخت‌های فرهنگی و آموزشی تأثیر کلیدی بر روی کیفیت زندگی در مناطق روستا-شهری کلان‌شهر تبریز دارند.

دوره ۷، شماره ۲۳، بهار ۱۴۰۵
مقاله پژوهشی
صص ۲۵-۵۰

کلید واژه‌ها: روستا-شهر، کیفیت زندگی، آینده‌پژوهی، پویش محیطی، کلان‌شهر تبریز

My-talk@hotmail.com

*نویسنده مسئول:

ارجاع به این مقاله: سلطانی، مریم؛ احمدزاده، حسن؛ و پناهی، علی. (۱۴۰۵). بررسی عوامل مؤثر بر کیفیت زندگی در روستا-شهرهای الحاق شده به شهر با رویکرد آینده‌پژوهی (مطالعه موردی: کلان‌شهر تبریز)، فصلنامه پژوهش‌های جغرافیای اقتصادی، ۷(۲۳)، ۳۵-۵۰.

 <https://doi.org/10.30470/jegr.2024.2038931.1210>



2821-2266 © University of Zanjan.

This is an open access article under the CC BY-NC/4.0/License (<https://creativecommons.org/licenses/by-nc-nd/4.0/>).

بیان مسئله

با وقوع انقلاب صنعتی در اواسط قرن ۱۸ میلادی، فرایند شهرنشینی و رشد شهری در مقیاسی وسیع همه کشورهای دنیا را تحت تأثیر قرارداد (United Nations, 2011: 12) با این وجود فراگیر بودن پدیده شهرنشینی و رشد شهری در چند دهه اخیر و شدت تأثیرگذاری آن در کشورهای درحال توسعه بسیار چشمگیرتر از کشورهای توسعه یافته بوده است به گونه‌ای که برآوردها نشان می‌دهد که جمعیت شهری جهان درحال توسعه از ۲,۰۴۸ میلیارد در سال ۲۰۰۰ به ۳۹۹۱ میلیارد در سال ۲۰۳۰ خواهد رسید که این عارضه پیامدهای مختلفی را در زمینه‌های مختلف به دنبال دارد (صفایی پور و همکاران، ۱۳۹۶: ۱۲۳). از جمله یکی از پیامدهای عمده شهرنشینی شتابان، گسترش فضایی شهرها و ادغام روستاها و اراضی پیرامونی در آنهاست (خرم بخت، ۱۳۹۷: ۲۱۹). به عبارتی در اثر رشد فیزیکی شهرها برخی از روستاهای پیرامون شهرها در داخل محدوده شهر قرار گرفته و به آن الحاق شده‌اند و در گذر زمان تبدیل به بخشی از بافت اصلی شهر گردیده‌اند (Yasin et al, 2021: 118). این گسترش تدریجی کالبد شهر به پیرامون و دست‌اندازی شهر به اراضی روستاهای اطراف، محدودیت‌ها و زیان‌های کالبدی، اقتصادی، اجتماعی و محیطی خاص خود را نیز تحمیل می‌نماید (شیخ بیگلو و اکبریان رونیزی، ۱۳۹۷: ۵۹۲)، از یکسو کیفیت و ساختار معیشت روستا تحت تأثیر همجواری با شهر به تدریج تغییر ماهیت داده و از مکانی تولیدی با محتوایی غالباً کشاورزی به کانونی بی‌هویت و انگل شهر تبدیل و در نتیجه ساخت اقتصادی روستا تابع فرایندهای اقتصادی شهر می‌شود، از سوی دیگر، وجوه کیفیت اجتماعی - فرهنگی ساکنان روستاها نیز بافاصله گرفتن از تحولات و پویایی اندام‌وار درونی متأثر از جریان‌ها و تحولات اجتماعی - فرهنگی بیرونی و برآمده از شهر می‌شود که به دلیل سرعت و شدت اثرگذاری نتیجه‌ای جز دگرسویی با ساخت اجتماعی موجود در روستا را ندارد (حاتمی نژاد و همکاران، ۱۳۹۰: ۲۱۹).

امروزه تبدیل روستا به شهر به عنوان یک چالش اساسی در مباحث شهرنشینی و توسعه مطرح بوده که بسیاری از کشورها، خصوصاً کشورهای درحال توسعه با آن مواجه هستند (زنکنه و همکاران، ۱۳۹۲: ۱۷). در کشور ما نیز توسعه شهرهای کوچک از طریق اجرای سیاست ارتقای روستاهای بزرگ و مستعد به شهر یکی از مهم‌ترین اقداماتی بوده که با هدف بهبود کیفیت و استانداردهای زندگی در نواحی روستایی، کاهش مهاجرت به شهرها انجام گرفته است. در واقع تبدیل روستا به شهر از اقداماتی است که وزارت کشور با توجه به تقاضاهای گسترده مردم برای بهبود کیفیت زندگی و بهره‌مند شدن از امکانات و خدمات شهر و همچنین به منظور بهینه‌سازی نظام سیاسی و از میان بردن فاصله اجتماعی و اقتصادی بین شهر و روستا انجام داده است (ایزدی و نوذری، ۱۳۹۲: ۷۷). در این راستا استان آذربایجان شرقی هم از این امر مستثنی نیست و در آن تعداد شهرها به واسطه تبدیل نقاط روستایی به شهر بسیار افزایش یافته است و شهر تبریز به عنوان یکی از کلان‌شهرهای کشور و استان آذربایجان شرقی در سال‌های اخیر با گسترش فیزیکی چشم‌گیری مواجه بوده است، به طوریکه بررسی روند توسعه فیزیکی شهر تبریز نشان می‌دهد که این شهر از اواسط دهه ۱۳۳۰ به بعد، به‌خصوص از دهه ۱۳۴۰ به دنبال رشد جمعیت و توسعه فعالیت‌های اقتصادی، توسعه فیزیکی سریع و روزافزونی داشته است و مساحت آن از ۱۷۷۰ هکتار در سال ۱۳۳۵ به ۲۴۴۵۳ هکتار در سال ۱۳۹۵ رسیده است (قنبری و همکاران، ۱۴۰۱: ۵). بخش قابل توجهی از این گسترش مربوط به دهه ۶۵-۱۳۵۵ می‌باشد که بر اثر تحولات سیاسی - اجتماعی حاکم بر جامعه ساختار کالبدی شهر رشد انفجاری پیدا کرده و بستر طبیعی شهر را تحت اشغال خود درآورده است. به عبارتی توسعه فضایی شهر بیش از ۲/۴ برابر رشد جمعیت شهر بوده است؛ و جمعیت شهر نیز طی یک دوره ۷۶ ساله از ۲۱۳,۵۴۲ نفر در سال ۱۳۱۹ به ۱,۶۲۳,۰۹۶ نفر در سال ۱۳۹۵ افزایش پیدا کرده است که این امر

بررسی عوامل مؤثر بر کیفیت زندگی ... / سلطانی و همکاران

نشانگر شتاب توسعه فیزیکی شهر و رشد جمعیت آن می‌باشد (عبدالرفیع، ۱۳۴۹: ۲۴۱). بنابراین همان‌طور که ذکر گردید با افزایش شهرنشینی، شهر نیز گسترش پیدا می‌کند و روستاهای اطراف را در خود ادغام نمود، لیکن با توجه به افزایش تغییرات و دگرگونی‌ها، جهت برنامه‌ریزی برای توسعه شهر اتکا به روش‌های برنامه‌ریزی مبتنی بر پیش‌بینی، جوابگوی نیاز مدیریت‌های کلان کشور نبوده و سایه سنگین عدم قطعیت‌ها و ظهور رویدادهای ناپیوسته و شگفت‌انگیز، وضعیت را به گونه‌ای دگرگون کرد که پیش‌بینی آینده در دنیای پرتحمل برای برنامه‌ریزان، امری مشکل به نظر می‌رسید و عدم توانایی در پیش‌بینی دقیق آینده و همچنین پیچیدگی‌های ناشی از تغییرات روزافزون باعث شده تا محققان از قابلیت‌های دانش نوظهور آینده‌پژوهی بهره برده و آینده‌پژوهی را وارد بطن فعالیت‌های برنامه‌ریزی و پیش‌بینی تحولات کنند (شمس و همکاران، ۱۳۹۵: ۱۷۸). چرا که جهان معاصر عرصه تحولات شگرف و پویایی شتابنده است. در این محیط سرشار از تغییر و بی‌ثباتی و آکنده از عدم قطعیت‌ها، تنها رویکرد و سیاستی که احتمال کسب موفقیت‌های بیشتری دارد، تلاش برای معماری آینده است (زالی و منصوری بیرجندی، ۱۳۹۴: ۲۳۱). از این رو از جمله دلایل توجه به مبحث آینده‌پژوهی در کشور را می‌توان چنین ذکر کرد که با گسترش شهر به صورت افقی و ادغام روستاها و زمین‌های اطراف در خود، شهر با افزایش جمعیت زیادی روبرو می‌شود که این افزایش جمعیت بر روی کیفیت زندگی شهروندان در ابعاد روان‌شناختی مانند رضایت، خوشبختی و امنیت و سایر ابعاد محیطی مانند مسکن، دسترسی به خدمات و امنیت محیطی نیز تأثیرگذار می‌باشد که شهر تبریز نیز از این مورد مستثنی نبوده چراکه به جهت وجود تأثیرات متقابل فضایی و روابط عملکردی بین کلان‌شهر تبریز با نواحی پیرامونی و از آن جمله نقاط روستایی اطراف و نیز به دلیل نبود محدودیت و تنگناهای توسعه‌ای و قرارگیری در یک واحد همگون جغرافیایی، می‌رود تا شهر مزبور با ادغام با برخی روستاهای پیرامونی خود به یک پهنه وسیع فضایی و عملکردی تبدیل و مجموعه واحدی را تشکیل دهد؛ این ارتباط متقابل و دوسویه بین کلان‌شهر تبریز و حوزه نفوذ آن از طرفی به گسترش کالبدی بیش‌ازپیش شهر و تبدیل آن به کلان‌شهری ملی و از طرفی دیگر به گسترش کالبدی روستاهای اطراف و تغییرات کاربری وسیع در این روستاها و همچنین تغییر در کیفیت زندگی ساکنین آن روستاها منجر می‌شود که این مسئله موضوع اصلی این تحقیق را شامل می‌شود. هدف اصلی این پژوهش بررسی عوامل تأثیرگذار بر روی کیفیت زندگی در روستا-شهرهای الحاق شده به کلان‌شهر تبریز می‌باشد و در راستای پاسخ‌گویی به پرسش زیر انجام گرفته است: عوامل کلیدی مؤثر بر کیفیت زندگی در روستا-شهرهای الحاق شده به کلان‌شهر تبریز کدام اند؟

مبانی نظری و پیشینه پژوهش

شهرنشینی فرایندی پویاست (Chen & Song, 2014: 485) که با تشدید رشد و گسترش شتابان برخی شهرها با پدیده حباب شهرنشینی مواجه می‌شوند؛ پدیده‌ای که در نتیجه پیشی گرفتن سرعت گسترش نواحی شهری از سرعت رشد جمعیت شهری حادث می‌شود (Zhou et al, 2015: 8). این رشد و گسترش بی‌رویه کلان‌شهری، زمینه‌ساز پدیده‌های خورندگی چشم‌اندازهای محیطی، خزش شهری، ایجاد محیط‌های روستا-شهری و مانند آن است (Hutchison, 2010: 10). در واقع خزش شهری، پراکندگی و گسترش نامنظم اجزای شهر در پیرامون آن محسوب می‌شود که با ویژگی‌هایی همچون پراکنش کنترل نشده رشد شهر بر زمین‌های روستایی، تراکم جمعیتی نسبتاً پایین، تغییر زود هنگام زمین‌های کشاورزی و روستایی، گسترش بی‌رویه شهر به پیرامون، گسترش‌های اتفاقی و بدون برنامه‌ریزی و به هم پیوستن سکونتگاه‌هایی که در گذشته مجزا از هم بوده‌اند، همراه است (شیخ بیگلو و اکبری‌ان رونی‌زی، ۱۳۹۷: ۵۹۷). الگوی پراکندگی شهرها از دهه ۱۹۶۰ در گفتمان

پژوهش‌های جغرافیای اقتصادی، دوره ۷، شماره ۲۳، ۳۵-۵۰، بهار ۱۴۰۵.

شهری به‌طورجدی مطرح و تا زمان زیادی به‌عنوان پدیده‌ای مختص شهرهای آمریکایی در نظر گرفته می‌شد که به خاطر وفور زمین‌های ارزان، ساخت گسترده جاده‌ها و تولید اتومبیل در این کشور رخ داد؛ اما امروزه به پدیده‌ای جهانی تبدیل شده که بیشتر شهرهای کشورهای توسعه‌یافته و درحال توسعه با آن روبرو هستند (Hutchison, 2010: 11). هرچند در نگاه اول شاید نتوان نظریه‌ای را پیدا نمود که موضوع ادغام روستا در شهر را به‌طور کامل تبیین نماید، ولی می‌توان با بهره‌گیری از نظریه‌های موجود بخشی از ابعاد مسئله را تبیین نمود. نظریات تبیین‌کننده شکل‌گیری ادغام روستا در شهر شامل نظریه‌ی پیوند متقابل شهر و روستا، توسعه‌ی فیزیکی شهر، ساخت چندهسته‌ای، مرکز و پیرامون و قطب رشد می‌باشند که با به‌کارگیری این گروه از نظریات می‌توان تا حدودی فرایند شکل‌گیری ادغام روستا در شهر را تبیین نمود (فیروز نیا و همکاران، ۱۳۹۰: ۸۴). از سویی توسعه شهرهای کوچک از طریق سیاست تبدیل روستاهای بزرگ به شهر به یکی از مهم‌ترین معیارها باهدف ارتقای کیفیت و استانداردهای زندگی در روستاها، کاهش مهاجرت به شهرهای بزرگ و جذب مهاجران در شهرهای کوچک تبدیل شده است (بحرینی و حاجی بنده، ۱۳۹۰: ۴۹) و کیفیت زندگی به عنوان ترکیبی از حوزه‌های متعدد شناخته می‌شود اما معمولاً با تعاریف دقیق‌تری مانند مسکن، بهداشت، آموزش، درآمد، جرم و جنایت، اوقات فراغت، فرهنگ یا دسترسی به فضای سبز در نظر گرفته می‌شود (Martinez et al, 2021:124).

در مورد کیفیت زندگی و ابعاد تشکیل‌دهنده آن توافق کاملی وجود ندارد، اما همه پژوهشگران به چند بعدی بودن کیفیت زندگی اعتقاد دارند. هر پژوهشگر ابعاد مختلف کیفیت زندگی را از دیدگاه خود مد نظر قرار داده و با تعریف این ابعاد تلاش می‌کند کیفیت زندگی را تعریف کند (فتحعلیان و پرتوی، ۱۳۹۰: ۹۱). رویکرد آکادمیک به کیفیت زندگی از سال ۱۹۲۰ میلادی، سیر تازه‌ای یافت و از دهه ۱۹۳۰ محققان آمریکایی نیز به ارزیابی کیفیت زندگی در مناطق مختلف کشور خود پرداختند و پس از آن این مفهوم مورد توجه دانشمندان علوم روانشناسی، اقتصاد، سیاست، جامعه‌شناسی و پزشکی به‌صورت یک موضوع میان رشته‌ای قرار گرفت (احمدی و همکاران: ۱۳۹۴: ۷۹) و اخیراً به یک اصطلاح رایج در میان محققانی که در زمینه‌های مختلف کار می‌کنند تبدیل شده است (Royuela Mora et al, 2007: 107). کیفیت زندگی مفهومی بسیار انتزاعی است که نمی‌توان برای آن تعریفی جامع‌و مانع ارائه داد. در خصوص تبیین عوامل مؤثر بر کیفیت زندگی رویکردهای مختلفی از جمله رویکرد توسعه انسانی و رویکرد قابلیت که زیرمجموعه رویکرد عاملیت گرا نسبت به کیفیت زندگی هستند، وجود دارد. رویکرد توسعه انسانی بر این نکته تأکید دارد که اندیشه‌ها و رویکردهای توسعه بیش از آن‌که اقتصاد کلان را محور توسعه قرار دهند باید رفاه افراد را هدف غایی خود در نظرگیرند در الگوی توسعه انسانی برای رسیدن به یک توسعه واقعی باید نخست قابلیت‌های انسانی مانند، سلامتی دانش و مهارت بهتر شکل بگیرد و سپس باید از این قابلیت‌ها برای اوقات فراغت دنبال کردن اهداف سازنده فعالیت در امور اجتماعی، فرهنگی، سیاسی استفاده برد. در این رویکرد مردم‌اند که باید در محور کانون فرایند توسعه قرار گیرند. انسان‌ها باید صاحب طول عمر دانش زیاد و سطح معاش آبرومند شوند و از طریق این معیار است که بسیاری از جنبه‌های مربوط به کیفیت زندگی بهتر به دست خواهد آمد. امروزه بسیاری از کشورهای درحال توسعه سعی می‌کنند این الگو را همچون تنها راه نجات ملت خود و بیرون آمدن از عقب‌ماندگی به‌کارگیرند (لهسایی زاده، ۱۳۸۶). از سوی دیگر رویکرد قابلیت هرچند که به‌نوعی مبتنی بر نظریه ساخت یابی گیدنز می‌باشد که ناظر بر نوعی تعامل بین عاملیت و ساختار است اما با توجه به محور بودن عاملیت انسانی بیشتر در رویکردهای عاملیت گرا جای داده شده است؛ رویکرد قابلیت‌روشی است برای مفهوم‌سازی کیفیت زندگی و درنهایت ارزیابی توسعه انسانی قابلیت به توانایی و

بررسی عوامل مؤثر بر کیفیت زندگی ... / سلطانی و همکاران

استعداد شخص برای انجام فعالیت‌های مفید یا برای به دست آوردن موقعیت‌ها و شرایط مناسب رفاهی و دستیابی به کارکردها مربوط می‌شود (لهسایی زاده، ۱۳۸۶). رویکرد عاملیتی مبتنی بر فردگرایی روش شناختی است و در بحث از کیفیت زندگی برای عاملیت انسانی نقش محوری را لحاظ کرده و بر این باور است که کیفیت زندگی بیشتر ناظر بر ذهنیات قابلیت‌ها و توانمندی‌های افراد است (حسینی امین و همکاران، ۱۳۹۵: ۳۳). از سویی برای رسیدن به توسعه متعادل و همه جانبه که منجر به بهبود کیفیت زندگی همه انسان‌ها شود، نیاز به برنامه‌ریزی مناسب و بهینه در سطح ملی و منطقه است که خود نیاز به اطلاعات از هر دو تجربه گذشته و دانش درباره آینده دارد چرا که آینده اغلب به عنوان یک چیز جدید در نظر گرفته می‌شود که در آن اهداف دور و دور از دسترس به نظر می‌رسند (Jenkins, 2021: 12). بنابراین درک اینکه آینده چه چیزی را به ارمغان خواهد آورد، یک آرمان عمیق در نوع بشر است (Kurki, 2020: 23) و فکر کردن به آینده همیشه بخشی از وجود انسان بوده است (Parkkinen & Heinonen, 2018). زیرا ما در حال حاضر انتخاب‌هایی می‌کنیم که آینده ما را شکل می‌دهند (Jenkins, 2021: 12). از این رو، علاقه به آینده به ویژگی‌های اساسی شناخت انسان که امکان تفکر آینده‌پژوهی را فراهم می‌کند، مرتبط شده است (Kurki, 2020: 23). آینده‌پژوهی معادل لغت لاتین «Future studies» است، کلمه جمع Futures به این دلیل استفاده شده است که با بهره‌گیری از طیف وسیعی از متدلوژی‌ها و بجای تصور "فقط یک آینده" به گمانه‌زنی‌های سیستماتیک و خردورزانه، در مورد نه فقط یک آینده بلکه چندین آینده متصور مبادرت می‌شود. و در حال حاضر مطالعات آینده‌پژوهی یک زمینه چند رشته‌ای است (Dolan, 2014: 114) که هدف آن کشف آینده‌های جایگزین برای گسترش درک جهان و پیش‌بینی تغییرات در حال ظهور است (Kuusipalo, 2021: 21). به همین دلیل سازمان‌ها به طور فزاینده‌ای تلاش می‌کنند تا آینده را در شرایط دائماً در حال تغییر پیش‌بینی کنند (Pouret al, 2019: 87). شرایطی که در آن تکنولوژی به سرعت در حال تغییر است و کلان‌شهرها به دلیل جهانی شدن، نیاز به تفکر آینده‌پژوهی به منظور باقی ماندن در عرصه رقابت دارند (Schreiber, 2019: 35).

مطالعات متعددی در همین زمینه و زمینه کیفیت زندگی انجام گرفته است که در ادامه به برخی از آن‌ها اشاره شده است: شیخ بیگلر و اکبریان رونیزی (۱۳۹۷) در مقاله‌ای به بررسی ابعاد مختلف افزایش جمعیت و پدیده الحاق شهری و پدیده‌های وابسته به آن (خورندگی و خزش شهری) در کلان‌شهر شیراز پرداختند. یافته‌های پژوهش نشان می‌دهد که آثار منفی ابعاد اجتماعی، اقتصادی و کالبدی روستاهای الحاق شده به شهر شیراز به‌طور نسبی بیشتر از آثار مثبت آن است. عزمی و همکاران (۱۳۹۷) در مقاله‌ای به بررسی تأثیرات خزش شهری شهر کرمانشاه بر سه روستای ده پهن، نوکان و چشمه سفید پرداختند، آن‌ها یافتند که بازسازی مسکن قدیمی، افزایش سطح آموزش از آثار مثبت خزش شهری و تغییر کاربری اراضی کشاورزی، افزایش آلودگی‌ها از آثار منفی خزش شهری در منطقه مورد مطالعه می‌باشد. کریم زاده و سعدی (۱۳۹۹) مقاله‌ای با عنوان واکاوی فرایند خزش شهری و تأثیر آن در پس‌کرانه‌های روستایی پیرامون شهر مریوان انجام دادند؛ آن‌ها یافتند که خزش شهری در نواحی روستایی الحاقی، بیشترین تأثیر را در زمینه اقتصادی، اجتماعی- فرهنگی، کالبدی و در آخر بر روی بعد مدیریتی واداری را داشته است. جوزاک و همکاران (۱۴۰۱) در پژوهشی به تحلیل اثرات و پیامدهای الحاق روستا به شهر آمل پرداختند. پژوهش نشان می‌دهد که آثار الحاق روستاهای مورد مطالعه به شهر آمل در بعد اقتصادی به‌طور نسبی مثبت بوده ولی در بعد اجتماعی- فرهنگی تأثیرات منفی را در پی داشته است. نوبخت حقیقی و همکاران (۱۴۰۲) در پژوهش خود به تحلیل کیفیت زندگی در حاشیه شهر رشت پرداختند، آن‌ها یافتند که میزان کیفیت زندگی در بعد کالبدی، اقتصادی، اجتماعی،

محیطی و روحی-عاطفی در محله‌های مورد بررسی در سطح پایین‌تر از متوسط قرار دارند و این مناطق فاقد کیفیت زندگی مناسب می‌باشند.

روش پژوهش

پژوهش حاضر از لحاظ هدف کاربردی و از نظر ماهیت، توصیفی-تحلیلی می‌باشد و جهت گردآوری اطلاعات مورد نیاز از دو روش کتابخانه‌ای و میدانی بهره گرفته شده است. در روش کتابخانه‌ای با استفاده از روش پویش محیطی به بررسی مبانی نظری، پیشینه موضوع و گردآوری ابعاد و شاخص‌های موجود الحاق روستا به شهر و تأثیر آن بر روی کیفیت زندگی پرداخته شده است و در روش میدانی نیز با بهره‌گیری از روش دلفی و پرسشنامه‌های مختلف به تکمیل اطلاعات مورد نیاز اقدام گردید. جامعه آماری پژوهش حاضر ۳۵ نفر از خبرگان و متخصصان حوزه شهری می‌باشند که به‌صورت روش نمونه‌گیری هدفمند انتخاب شده‌اند. جهت تجزیه و تحلیل داده‌ها نیز از نرم‌افزار Micmac استفاده شده است.

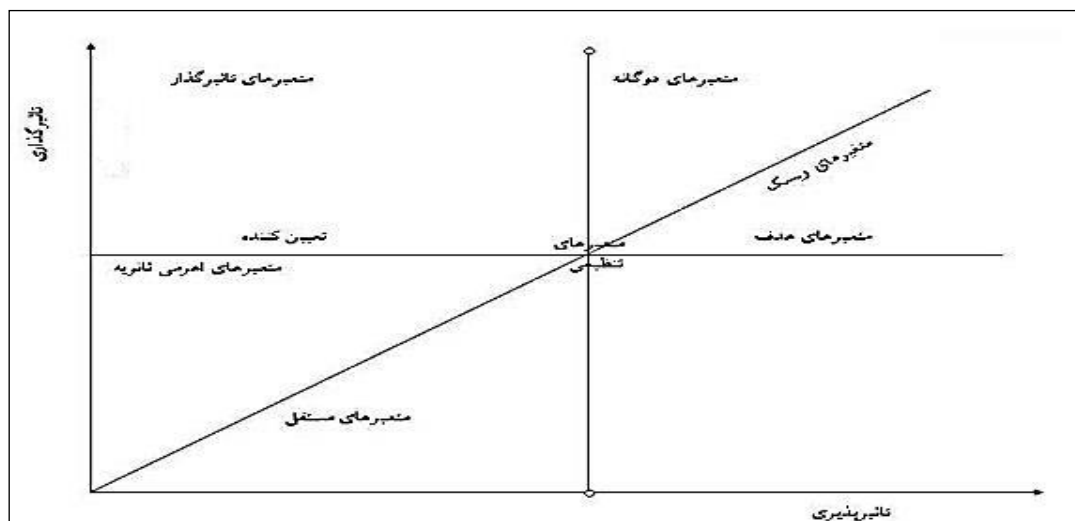
در پژوهش حاضر جهت شناسایی عوامل مؤثر بر کیفیت زندگی در روستا-شهرهای الحاق شده در کلان‌شهر تبریز از روش پویش محیطی و مطالعه منابع مختلف استفاده شده است که پس از شناسایی عوامل مختلف، مجموع فاکتورهای شناسایی شده در قالب پرسشنامه‌ای در اختیار اعضای پانل دلفی که متشکل از ۳۵ نفر کارشناس متخصص در زمینه امور شهری بوده‌اند، قرار داده شد تا به ارزش‌گذاری هر کدام از فاکتورها بپردازند (در قالب طیف پنج‌درجه‌ای لیکرت) و همچنین از کارشناسان مربوطه خواسته شد تا علاوه بر متغیرهای موجود در پرسشنامه، متغیرهای مورد نظر خود را نیز به فهرست اضافه نمایند؛ پس از بررسی پرسشنامه‌ها و فاکتورهای پیشنهادی از سوی کارشناسان و ادغام آن‌ها با فاکتورهای موجود، در مجموع ۴۵ متغیر در ۴ بعد اقتصادی، اجتماعی-فرهنگی، کالبدی-زیرساختی و زیست‌محیطی شناسایی شده است؛ که جهت تأیید نهایی عوامل شناسایی شده از سوی کارشناسان مزبور از دور دوم دلفی نیز استفاده شده است بدین ترتیب که مجموع ۴۵ فاکتور را در قالب پرسشنامه‌ای دیگر تنظیم و در اختیار کارشناسان مربوطه قرار داده تا به امتیازدهی مجدد آن‌ها بپردازند؛ نتایج پرسشنامه‌ها در دور دوم بیانگر آن است که همه عوامل در دور دوم مورد تأیید کارشناسان پانل دلفی قرار گرفته شده‌اند. جدول (۱).

جدول ۱. عوامل مؤثر کیفیت زندگی روستا-شهرهای الحاق شده به کلان‌شهر تبریز

بعد	متغیر
عوامل اقتصادی	قیمت زمین (A1)، تنوع فرصت‌های شغلی (A2)، میانگین درآمد خانوارها (A3)، وضعیت اشتغال (A4)، وضعیت مسکن (A5)، کاهش فقر (A6)، کاهش رغبت روستائیان به فعالیت‌های تولیدی (A7)، کاهش فعالیت‌های کشاورزی (A8)، مالکیت زمین و مسکن (A9)، هزینه‌های زندگی (A10)
عوامل اجتماعی و فرهنگی	دسترسی به خدمات تولیدی (A11)، بهبود کیفیت امکانات و خدمات (A12)، بروز ناهنجاری‌های مختلف اجتماعی و فرهنگی (A13)، ازدحام و تراکم جمعیت (A14)، اوقات فراغت (A15)، کاهش همبستگی و مشارکت (A16)، سطح سواد ساکنین (A17)، امنیت (A18)، افزایش تجمل‌گرایی (A19)، افزایش انگیزه مهاجرت (A20)، افزایش تنش‌ها در درون خانواده (A21)، تغییرات در ساختار اجتماعی (A22)، حمایت از فضاهای حیات جمعی (A23)، تعلق به محل زندگی (A24)، مشارکت ساکنان در فعالیت‌ها (A25)، کیفیت روابط همسایگی (A26)، پایداری اجتماعی (A27)، هویت محلی (A28)
عوامل کالبدی-زیرساختی	افزایش ساخت‌وسازهای کنترل نشده (A29)، میزان دسترسی به شبکه حمل‌ونقل عمومی (A30)، برهم خوردن بافت و کالبد روستا (A31)، از بین رفتن معماری سنتی (A32)، توجه بیشتر مسئولان به وضعیت کالبدی (A33)، تغییر کاربری اراضی (A34)، شبکه فاضلاب و وضعیت جمع‌آوری و دفن زباله (A35)، دسترسی انشعاب برق و گاز (A36)، دسترسی به زیرساخت‌های فرهنگی و آموزشی (A37)، دسترسی به خدمات بهداشتی- درمانی (A38)، میزان برخورداری از آب آشامیدنی سالم و پایدار (A39)، وضعیت جاده‌ها و شبکه معابر (A40)،
زیست محیطی	تنوع زیست‌محیطی (A41)، تداخل در محیط طبیعی (A42)، وجود فضاهای سبز و باز (A43)، پیاده‌روی و استفاده از دوچرخه به جای ماشین (A44)، کاهش سفرهای طولانی (A45)

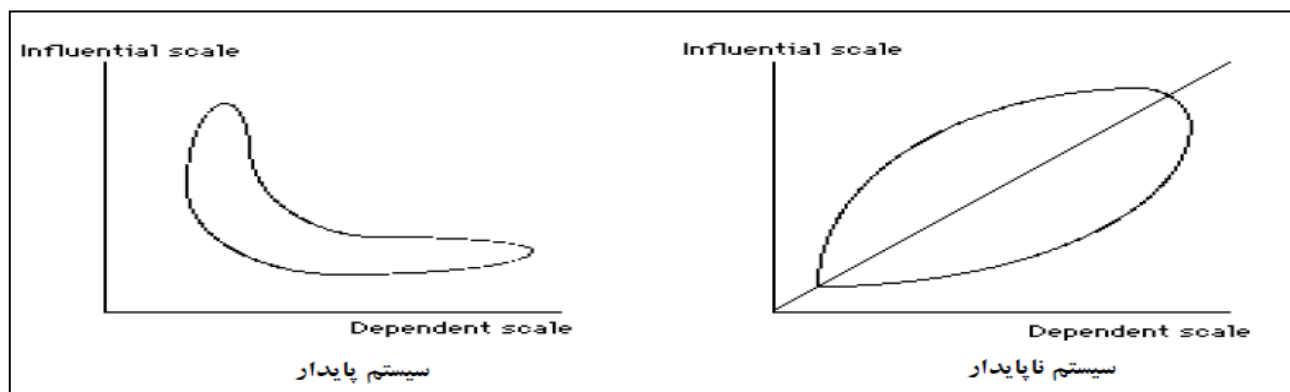
بررسی عوامل مؤثر بر کیفیت زندگی ... / سلطانی و همکاران

نرم افزار میک میک یکی از بهترین نرم افزارهایی است که جهت محاسبات ماتریس تحلیل اثرات متقاطع، طراحی شده است؛ روش این نرم‌افزار بدین گونه است که ابتدا متغیرها و مؤلفه‌های مهم در حوزه مورد نظر را شناسایی کرده و آن‌ها را در ماتریس اثرات وارد نموده و سپس میزان ارتباط میان این متغیرها با هم توسط خبرگان تشخیص داده می‌شود. متغیرهای موجود در سطرها بر روی متغیرهای موجود در ستون‌ها تأثیر می‌گذارند. بدین ترتیب متغیرهای سطرها، تأثیرگذار و متغیرهای ستون‌ها، تأثیرپذیر می‌باشند (Godet,2008:1; Gordon,2009:1). در واقع نرم افزار میک میک پس از تحلیل داده‌ها، دو دسته گراف و نمودار را نشان می‌دهد که این گراف‌ها شامل اثرات مستقیم (برهم‌کنش داده‌های ماتریس اولیه) و غیرمستقیم (نتیجه محاسبه توان بالاتر و تکرار ماتریس اولیه) می‌باشند و برای استخراج و تحلیل عوامل کلیدی نیز از مقایسه این دو مورد بهره گرفته می‌شود. از سویی نحوه پراکنش متغیرها بر روی این نمودارها (تأثیرات مستقیم یا غیرمستقیم) وضعیت سیستم را به لحاظ پایداری و ناپایداری نشان می‌دهد.



شکل ۱. تأثیرگذاری - تأثیرپذیری متغیرها در تحلیل اثرات متقاطع (Godet,2008:189)

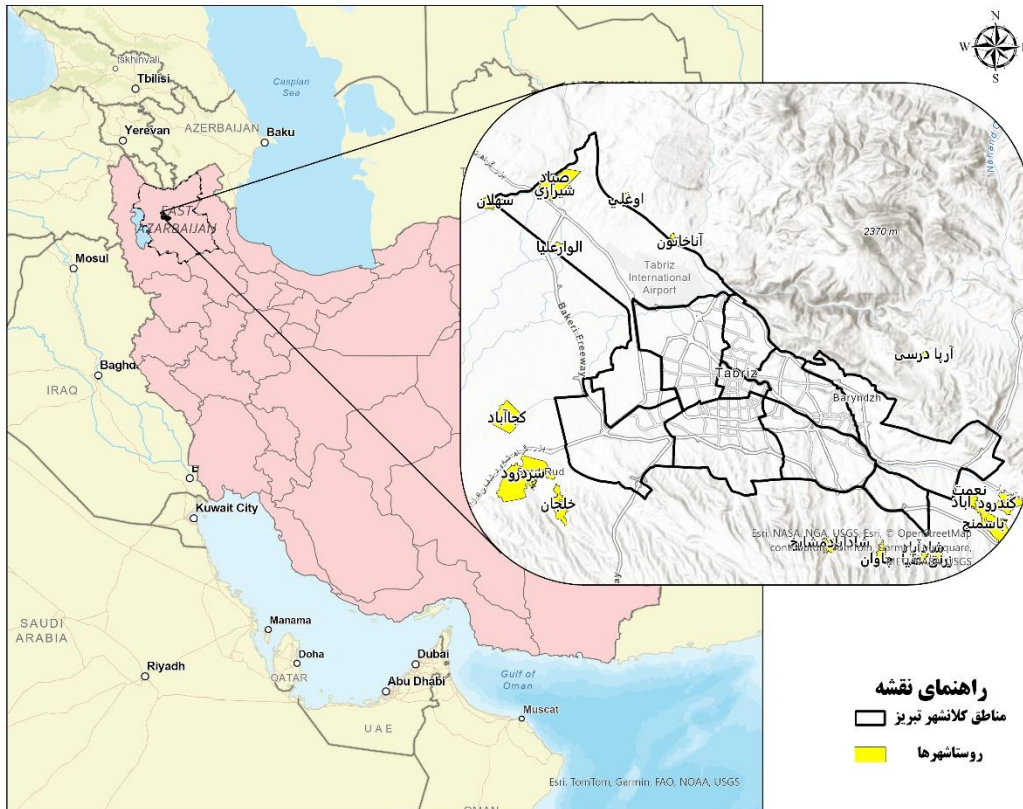
طریقه دسته‌بندی متغیرها بدین صورت می‌باشد که چنانچه متغیرها به صورت L شکل در نمودار پراکنده شده باشند، سیستم پایدار است و این حالت از سیستم نشانگر ثبات در متغیرهای تأثیرگذار و تداوم تأثیر آن‌ها بر سایر متغیرها است و شامل متغیرهای تأثیرگذار، تأثیرپذیر و متغیرهای مستقل می‌باشد. در مقابل چنانچه متغیرها از سمت محور مختصات به سمت انتهای نمودار و در حوالی آن پخش شده باشند، سیستم ناپایدار است و کمبود متغیرهای تأثیرگذار، سیستم را تهدید می‌کند این سیستم شامل متغیرهای دووجهی، تأثیرگذار، تأثیرپذیر، مستقل و متغیرهای تنظیمی می‌باشد.



شکل ۲. شکل شماتیک سیستم‌های پایدار و ناپایدار

پژوهش‌های جغرافیای اقتصادی، دوره ۷، شماره ۲۳، ۳۵-۵۰، بهار ۱۴۰۵.

محدوده مورد مطالعه نیز شهر تبریز می‌باشد که با وسعتی حدود ۲۵۰۵۶ هکتار در ۳۸ درجه و ۱ دقیقه تا ۳۸ درجه و ۸ دقیقه عرض شمالی و ۴۶ درجه و ۵ دقیقه تا ۴۶ درجه و ۲۲ دقیقه طول شرقی واقع شده است. شهر تبریز دارای ۱۰ منطقه شهرداری و ۱۵۵۸۶۹۳ نفر جمعیت می‌باشد که بزرگ‌ترین آن به لحاظ وسعت منطقه ۶ و کوچک‌ترین آن منطقه ۸ می‌باشد. از لحاظ جمعیتی نیز منطقه ۴ بیشترین جمعیت و منطقه ۹ کمترین جمعیت را دارد (۳)



شکل ۳. موقعیت جغرافیایی کلان‌شهر تبریز (منبع: پایگاه ملی اطلاع‌رسانی قوانین و مقررات کشور).

یافته‌ها و بحث

بررسی ویژگی‌های توصیفی اعضای پنل دلفی نشان می‌دهد که از میان ۳۵ کارشناس پنل دلفی، ۶۰ درصد مرد بودند و اکثریت افراد پنل در رده سنی ۳۱ تا ۴۰ سال قرار داشتند که ۵۴ درصد از کل نمونه را تشکیل می‌دهند. از نظر سازمانی نیز، بیشترین مشارکت در این پژوهش مربوط به دانشگاه‌ها (۶۰ درصد)، ارگان‌های دولتی (۲۳ درصد) و سازمان‌های خصوصی (۱۷ درصد) بوده است. جدول (۲).

جدول ۲. مشخصات توصیفی جامعه آماری تحقیق

وضعیت	جنسیت		سن			
	زن	مرد	۳۰-۲۰	۴۰-۳۱	۵۰-۴۱	۵۱ به بالا
تعداد	۱۴	۲۱	۸	۱۹	۵	۳
درصد	۴۰	۶۰	۲۳	۵۴	۱۴	۹
وضعیت	مدرک تحصیلی			ارگانی		
	لیسانس	فوق لیسانس	دکتری	دانشگاه (استاد-دانشجو)	ارگان‌های دولتی	ارگان‌های خصوصی
تعداد	۱۰	۱۱	۱۴	۲۱	۸	۶
درصد	۲۹	۳۱	۴۰	۶۰	۲۳	۱۷

منبع: یافته‌های پژوهش، ۱۴۰۳

بررسی عوامل مؤثر بر کیفیت زندگی ... / سلطانی و همکاران

سپس جهت تحلیل داده‌ها و شناسایی عوامل کلیدی از نرم‌افزار میک مک که یکی از نرم‌افزارهای مهم در زمینه آینده‌پژوهی می‌باشد، استفاده شده است؛ نتایج حاصل از نرم افزار میک مک، درجه پرشدگی ماتریس ۵۹٫۹۵ درصد نشان می‌دهد که این عامل بیانگر آن است که حدود ۶۰ درصد از متغیرهای مورد نظر بر یکدیگر تأثیر داشته است. از سویی ماتریس مورد نظر بر اساس شاخص‌های آماری با ۲ بار چرخش داده‌ای از مطلوبیت و بهینه‌شدگی ۱۰۰ درصد برخوردار بوده که حاکی از روایی بالای پرسشنامه و پاسخ‌های آن می‌باشد. جدول (۳)

جدول ۳. تحلیل اولیه داده‌ی ماتریس و تأثیرات متقاطع

شاخص	ابعاد ماتریس	تعداد تکرار	تعداد صفرها	تعداد یک	تعداد دو	تعداد ۳	تعداد p	کل	درجه پرشدگی
مقدار	۴۵	۲	۸۱۱	۴۳۳	۴۴۰	۳۴۱	۰	۱۲۱۴	٪۵۹/۹۵

منبع: یافته‌های پژوهش، ۱۴۰۳

در ادامه با توجه به وزن‌های به‌دست آمده از پرسشنامه، نرم افزار میک مک رابطه بین متغیرها را محاسبه کرده و برای هر عامل یک امتیاز (به‌صورت عدد) در نظر گرفته است؛ درنهایت با توجه به امتیاز به دست آمده، متغیرها را بر اساس تأثیرگذاری (جمع اعداد سطرها به‌عنوان میزان تأثیرگذاری) و تأثیرپذیری (جمع اعداد ستونی به عنوان میزان تأثیرپذیری) آن‌ها به‌صورت مستقیم و غیرمستقیم رتبه‌بندی می‌کند و دو نوع گراف و تحلیل تحت عنوان تأثیرات مستقیم و تأثیرات غیرمستقیم را ارائه می‌دهد.

الف) ارزیابی وضعیت تأثیرات مستقیم بر اساس تأثیرگذاری و تأثیرپذیری

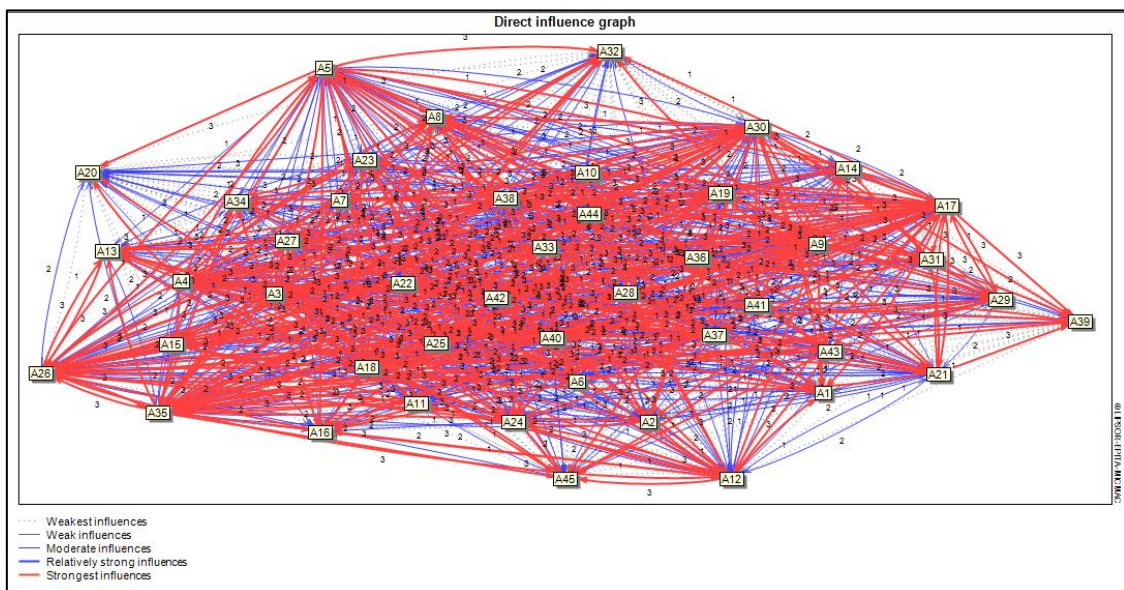
در ماتریس تحلیل ساختاری برای تأثیرگذاری مستقیم، جمع اعداد سطرهای هر متغیر بیانگر میزان تأثیرگذاری و جمع ستون‌های هر متغیر میزان تأثیرپذیری آن متغیر می‌باشد که در جدول ذیل به آن‌ها اشاره شده است جدول (۴).

جدول ۴. تأثیرات مستقیم متغیرها بر کیفیت زندگی در روستا-شهرهای الحاق شده به کلان‌شهر تبریز

بعد	متغیر	میزان تأثیرگذاری	میزان تأثیرپذیری	بعد	متغیر	میزان تأثیرگذاری	میزان تأثیرپذیری
اقتصادی	قیمت زمین	۳۹	۵۳	اجتماعی و فرهنگی	تعلق به محل زندگی	۳۳	۵۷
	تنوع فرصت‌های شغلی	۳۶	۵۲		مشارکت ساکنان در فعالیت‌ها	۴۹	۵۳
	میانگین درآمد خانوارها	۱۱۳	۵۷		کیفیت روابط همسایگی	۱۱۰	۵۴
	وضعیت اشتغال	۱۰۹	۵۸		پایداری اجتماعی	۲۲	۴۶
	وضعیت مسکن	۱۰۶	۴۴		هویت محلی	۳۳	۵۷
	کاهش فقر	۲۶	۴۹		افزایش ساخت‌وسازهای کنترل نشده	۳۹	۴۷
	کاهش رغبت روستائیان به فعالیت‌های تولیدی	۳۴	۴۹		میزان دسترسی به شبکه حمل‌ونقل عمومی	۱۰۹	۵۰
	کاهش فعالیت‌های کشاورزی	۳۴	۵۱		برهم خوردن بافت و کالبد روستا	۳۷	۴۵
	مالکیت زمین و مسکن	۹۳	۴۶		از بین رفتن معماری سنتی	۳۵	۴۸
	هزینه‌های زندگی	۳۴	۴۹		توجه بیشتر مسئولان به وضعیت کالبدی	۴۶	۵۰
اجتماعی و فرهنگی	دسترسی به خدمات تولیدی	۲۰	۴۹	تغییر کاربری اراضی	۲۷	۵۰	
	بهبود کیفیت امکانات و خدمات	۷۴	۴۷	شبکه فاضلاب و وضعیت جمع‌آوری و دفن زباله	۱۲۰	۵۲	

بررسی عوامل مؤثر بر کیفیت زندگی ... / سلطانی و همکاران

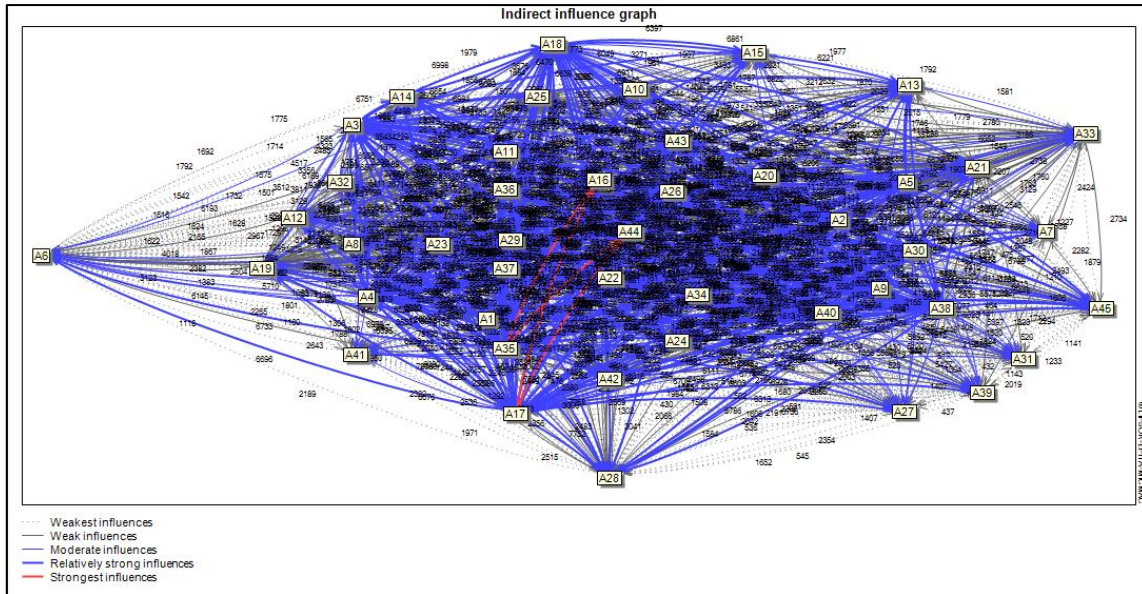
همان‌طور که در بالا ذکر شد متغیرها بر روی صفحه پراکندگی شامل چهار دست می‌باشند که دسته اول شامل متغیرهای تأثیرگذار می‌باشد؛ این متغیرها، میزان تأثیرگذاری آن‌ها نسبت به تأثیرپذیری‌شان بسیار بالاتر است و به عنوان متغیرهای ورودی، بیشترین تأثیرگذاری را در کیفیت زندگی روستا-شهرهای الحاق شده به کلان‌شهر تبریز دارند و همچنین در قسمت شمال غربی نمودار قرار دارند. این متغیرها شامل وضعیت مسکن، مالکیت زمین و مسکن، بهبود کیفیت امکانات و خدمات، شبکه فاضلاب و وضعیت جمع‌آوری و دفن زباله و میزان دسترسی به شبکه حمل‌ونقل عمومی می‌باشد. گروه دوم شامل متغیرهای دوجبه می‌باشد که دارای تأثیرگذاری و تأثیرپذیری بالایی هستند و هر عملی بر روی این متغیرها بر روی سایر متغیرها نیز تأثیر می‌گذارد و ناحیه قطری شمال شرقی نمودار قرار دارند، این متغیرها نیز شامل دسترسی به خدمات بهداشتی-درمانی، کیفیت روابط همسایگی، وضعیت جاده‌ها و شبکه معابر، دسترسی به زیرساخت‌های فرهنگی و آموزشی، امنیت، وضعیت اشتغال، سطح سواد ساکنین و میانگین درآمد خانوارها می‌باشد. گروه سوم نیز متغیرهای مستقل می‌باشند این متغیرها دارای تأثیرگذاری و تأثیرپذیری پایینی هستند و در قسمت جنوب غربی نمودار قرار دارند و شامل متغیرهای افزایش ساخت‌وسازهای کنترل نشده، توجه بیشتر مسئولان به وضعیت کالبدی، افزایش تجمل‌گرایی، حمایت از فضاهای حیات جمعی، کاهش فعالیت‌های کشاورزی، هزینه‌های زندگی، برهم خوردن بافت و کالبد روستا، کاهش رغبت روستائیان به فعالیت‌های تولیدی، دسترسی انشعاب برق و گاز، تنوع زیست‌محیطی، تنوع فرصت‌های شغلی، کاهش فقر، از بین رفتن معماری سنتی، میزان برخورداری از آب آشامیدنی سالم و پایدار، دسترسی به خدمات تولیدی، تغییر کاربری اراضی، پایداری اجتماعی، پایداری اجتماعی و اوقات فراغت می‌باشد، بنابراین همان‌طور که ذکر گردید بیشتر متغیرها در این بخش جای گرفته‌اند. دسته آخر شامل متغیرهای تأثیرپذیر می‌باشند که مهم‌ترین ویژگی‌های آن‌ها تأثیرگذاری پایین و تأثیرپذیری بسیار بالا می‌باشد که در قسمت جنوب شرقی نمودار قرار دارند، این متغیرها نیز شامل بروز ناهنجاری‌های مختلف اجتماعی و فرهنگی، ازدحام و تراکم جمعیت، قیمت زمین، کاهش همبستگی و مشارکت، افزایش انگیزه مهاجرت، افزایش تنش‌ها در درون خانواده، تغییرات در ساختار اجتماعی، تعلق به محل زندگی، مشارکت ساکنان در فعالیت‌ها، هویت محلی، تداخل در محیط طبیعی، وجود فضاهای سبز و باز، پیاده‌روی و استفاده از دوچرخه به جای ماشین و کاهش سفرهای طولانی می‌باشد. در ذیل گراف تأثیرات مستقیم متغیرها بر همدیگر را نشان می‌دهد.



شکل ۵. تأثیرات مستقیم متغیرها بر یکدیگر

(ب) ارزیابی تأثیرات غیرمستقیم بر وضعیت تأثیرگذاری و تأثیرپذیری:

در روابط غیرمستقیم متغیرها توسط نرم افزار میک مک، هرکدام از متغیرها توسط نرم افزار به توان رسانده می شوند و به راین اساس، اثرات غیرمستقیم سنجیده می شود؛ اما با مقایسه نتایج تأثیرات مستقیم و غیرمستقیم ملاحظه گردید که متغیرها در تأثیرات مستقیم با درجاتی از جابه جایی در تأثیرات غیرمستقیم نیز تکرار شده اند. به همین دلیل از گروه بندی متغیرها در این بخش صرف نظر شده و صرفاً روابط بین متغیرها در تأثیرات غیرمستقیم نشان داده شده است.



شکل ۶. تأثیرات غیرمستقیم متغیرها بر یکدیگر

پس از تحلیل های صورت گرفته شده توسط نرم افزار میک مک و دسته بندی متغیرها، جهت انتخابات عوامل کلیدی از مجموع ۴۵ عامل مؤثر کیفیت زندگی در روستا-شهرهای الحاقی به کلان شهر تبریز، عواملی که در گراف تأثیرات مستقیم در بخش تأثیرگذار و به دلیل امتیاز بالا در بخش دوجهی قرار گرفته شده اند به عنوان عوامل کلیدی مؤثر بر انتخاب شده اند؛ بنابراین با توجه به توضیحات ذکر شده از مجموع ۴۵ عامل اولیه، ۱۴ عامل به عنوان عوامل کلیدی انتخاب شده اند که از بین این عوامل، ۴ متغیر (میانگین درآمد خانوارها، وضعیت مسکن، وضعیت اشتغال، مالکیت زمین و مسکن) مربوط به بعد اقتصادی؛ ۴ متغیر (بهبود کیفیت امکانات و خدمات، سطح سواد ساکنین، امنیت، کیفیت روابط همسایگی) در بعد اجتماعی- فرهنگی؛ ۵ متغیر (شبکه فاضلاب و وضعیت جمع آوری و دفن زباله، میزان دسترسی به شبکه حمل و نقل عمومی، دسترسی به خدمات بهداشتی- درمانی، وضعیت جاده ها و شبکه معابر، دسترسی به زیرساخت های فرهنگی و آموزشی) در بعد کالبدی- زیرساختی جای می گیرند؛ بنابراین بیشترین عوامل کلیدی مربوط به بعد کالبدی و زیرساختی می باشد.

از جمله دلایل تمرکز عوامل کلیدی مؤثر بر توسعه روستا-شهرهای اطراف کلانشهر تبریز بر بعد کالبدی و زیرساختی را می توان در وابستگی اساسی این مناطق به زیرساخت های شهری و نقش آنها در ایجاد تعادل بین جمعیت و امکانات جستجو کرد که با رشد سریع تبریز، روستا-شهرهای اطراف به عنوان فضاهای پشتیبان برای اسکان جمعیت اضافی و تأمین خدمات مورد نیاز ایفای نقش می کنند. در واقع ضعف زیرساخت های حمل و نقل، خدمات بهداشتی، آموزشی و تأمین آب و انرژی در این مناطق، توسعه پایدار آنها را به چالش کشیده و بر کیفیت زندگی ساکنان اثر می گذارد. همچنین، نقش این مناطق در انتقال جمعیت از روستاها به شهرها و کاهش فشار جمعیتی بر تبریز، نیاز به توسعه زیرساخت ها و خدمات کالبدی را تشدید

بررسی عوامل مؤثر بر کیفیت زندگی ... / سلطانی و همکاران

کرده است. که نبود برنامه‌ریزی کالبدی منسجم و هماهنگی بین نهادهای مرتبط نیز باعث شده که این بعد به عنوان مهم‌ترین عامل تأثیرگذار بر توسعه این مناطق مطرح شود.

نتیجه‌گیری

رشد شتابان جمعیت شهری ایران در چند دهه اخیر، سبب گسترش فیزیکی شهرها و الحاق و ادغام بسیاری از سکونتگاه‌های روستایی پیرا شهری در محدوده رسمی شهرها شده است؛ این الحاق و ادغام روستاهای پیرامونی در شهر، با توجه به شرایط مکانی و زمانی دارای فرایند و اثرات خاص خود است و از مهم‌ترین جریان‌های فکری که به دلیل رشد جمعیت و توسعه شهرنشینی و کالبدی شهر به اطراف و الحاق روستا در بطن شهر، برنامه‌ریزی را تحت تأثیر خود قرار داده است، توجه به مفهوم کیفیت زندگی می‌باشد، این مفهوم لزوم توجه به برنامه‌ریزی با در نظر گرفتن شاخص‌های اجتماعی، اقتصادی و فرهنگی در فرایند توسعه به منظور ارضای نیازهای مادی و معنوی شهروندان را ضروری و اجتناب ناپذیر کرده اما توجه به افزایش تغییرات و دگرگونی‌ها در سال‌های اخیر و ظهور پدیده‌های جدید در جامعه جهانی، اتکا به روش‌های برنامه‌ریزی مبتنی بر پیش‌بینی جوابگوی نیاز مدیریت کلان کشورها نبوده و سایه سنگین عدم قطعیت‌ها و ظهور رویدادهای ناپیوسته وضعیت را به گونه‌ای دگرگون کرده بود که پیش‌بینی آینده در دنیای پر تحول برای برنامه ریزان امری مشکل به نظر می‌رسید که برای فائق آمدن به سردرگمی‌ها در پیش‌بینی آینده مطلوب، تکنیک‌های زیادی جهت کشف آینده ظهور کردند از جمله آن‌ها رویکرد آینده‌نگاری است؛ لذا پژوهش حاضر باهدف بهره‌گیری از تکنیک‌های آینده پژوهی به دنبال شناسایی عوامل مؤثر بر کیفیت زندگی در روستا-شهرهای الحاق شده به کلان‌شهر تبریز می‌باشد که برای رسیدن به هدف مورد نظر ابتدا با استفاده از تکنیک‌های پویش محیطی و پنل دلفی به شناسایی ۴۵ فاکتور تأثیرگذار در زمینه موضوع مورد نظر پرداخته شده است که این فاکتورها با تنظیم پرسشنامه‌ای در اختیار اعضای پنل دلفی قرار داده شده تا به ارزش‌گذاری آن‌ها بپردازند و در نهایت نتایج حاصل از پرسشنامه‌ها جهت شناسایی عوامل کلیدی وارد نرم‌افزار میک مک شده‌اند. تحلیل‌های حاصل از نرم‌افزار میک مک نشان می‌دهد که از مجموع ۴۵ عامل اثرگذار بر کیفیت زندگی در روستا-شهرهای الحاق شده به کلان‌شهر تبریز در مجموع ۱۴ عامل تأثیر کلیدی بر کیفیت زندگی آن مناطق داشته‌اند. در واقع بررسی فاکتورهای مختلف بر کیفیت زندگی در روستا-شهرهای الحاق شده به کلان‌شهر تبریز نشان می‌دهد که میانگین درآمد خانوارها، وضعیت مسکن، وضعیت اشتغال، مالکیت زمین و مسکن، بهبود کیفیت امکانات و خدمات، سطح سواد ساکنین، امنیت، کیفیت روابط همسایگی، شبکه فاضلاب و وضعیت جمع‌آوری و دفن زباله، میزان دسترسی به شبکه حمل‌ونقل عمومی، دسترسی به خدمات بهداشتی-درمانی، وضعیت جاده‌ها و شبکه معابر، دسترسی به زیرساخت‌های فرهنگی و آموزشی نقش بسیار مهمی را ایفا می‌کنند. بهبود این فاکتورها می‌تواند به ارتقای سطح رفاه و رضایت‌مندی مردم منجر شود درعین حال توجه به تفاوت‌های فرهنگی و نیازهای خاص جوامع روستایی در برنامه‌ریزی و مدیریت این فرآیند حائز اهمیت است تا بتوان الگوی مناسبی برای توسعه یکپارچه شهری-روستایی ایجاد نمود.

مقایسه نتایج پژوهش حاضر با پژوهش‌های پیشین نشان می‌دهد که بسیاری از آنها در مورد فرآیند تبدیل شدن روستاها به شهرها و یا از نظر جاذب بودن یا دافع بودن آنها و یا نقاط قوت و ضعف این مکان‌ها و یا تأثیرهایی که بر محیط طبیعی گذاشته‌اند بحث شده است. وجه تمایز این پژوهش با سایر پژوهش‌ها، پرداختن به بهبود کیفیت زندگی و شاخص‌های تأثیرگذار آنهاست. برای این منظور ۴۵ مورد تأثیرگذار را مورد بررسی قرار گرفت و ۱۴ عاملی که بیشترین تأثیر را داشتند

پژوهش‌های جغرافیای اقتصادی، دوره ۷، شماره ۲۳، ۳۵-۵۰، بهار ۱۴۰۵.

مشخص شد؛ که با تقویت این ۱۴ شاخص می‌توان در بهبود کیفیت مادی و معنوی زندگی ساکنین و ارتقاء رفاه آنها گام‌های عملی‌تر و جدی‌تری برداشت.

بنابراین با توجه به نتایج پژوهش‌های دیگران و همچنین نتایج حاصل از این پژوهش می‌توان گفت که سیاست و عملکرد قانونی روستا-شهرها، سیاستی مناسب برای کاهش مهاجرت‌های روستاییان به شهرهای بزرگ هست البته به شرط رعایت اصول و استانداردها. لذا براساس نتایج حاصله به منظور تاثیر بیشتر این سیاست و کاهش مهاجرت و بهبود کیفیت زندگی ساکنین پیشنهاد می‌شود نکات زیر مورد توجه قرار گیرد:

- ✓ بهبود امکانات زیربنایی و جاده ای به منظور تسهیل رفت و آمد روستاییان به شهرهای کوچک
- ✓ فراهم نمودن آب لوله کشی سالم، برق، گاز و تلفن
- ✓ فراهم نمودن امکانات حمل و نقل
- ✓ حمایت از تحصیل کرده های روستاییان و ایجاد مشاغل مناسب در محل سکونت آن ها
- ✓ حمایت مالی از روستاییان به ویژه کشاورزان
- ✓ ایجاد نمایندگی های خدمات بهداشتی و درمانی

حامی مالی

بنا به اظهار نظر نویسنده مسئول، این مقاله حامی مالی نداشته است.

سهام نویسندگان در پژوهش

با توجه اینکه مقاله حاضر مستخرج از رساله می باشد، سهم و نقش نویسنده اول، به عنوان دانشجوی رساله، نویسنده دوم به عنوان راهنما و نویسنده سوم به عنوان استاد مشاور بود.

تضاد منافع

نویسندگان اعلام می دارند که هیچ تضاد منافی در رابطه با نویسندگی و یا انتشار این مقاله ندارند.

تقدیر و تشکر

نویسندگان از همه افراد، به دلیل مشاوره و راهنمایی علمی و مشارکت آنها در این مقاله تشکر و قدرانی می نمایند.

منابع

- احمدی، راشد؛ عزمی، آئیژ، جمینی، داوود (۱۳۹۴). بررسی عوامل مؤثر بر کیفیت زندگی روستاهای پیرامون شهر مورد: دهستان بدر شهرستان ایزدین، فصلنامه فضای جغرافیایی، سال ۱۵، شماره ۵۱، صص ۷۵-۹۶.
- ایزدی، حسن؛ نوذری، معراج (۱۳۹۲). ارتقاء روستا به شهر و تاثیر آن در تحول تعامل‌های روستایی-شهری مطالعه موردی بخش بیضا شهرستان سپیدان، نشریه پژوهش‌های روستایی، سال ۴، شماره ۱، صص ۷۷-۱۰۰.
- بحرینی، حسین؛ حاجی بنده، مونا (۱۳۹۰). الگوی دهکده شهری رهیافتی کارآمد در جهت تحقق پایداری سکونتگاه‌های روستایی نمونه موردی: روستای میانلوات واقع در حوزه صفارود شهرستان رامسر، مسکن و محیط روستا، شماره ۱۳۴، صص ۴۹-۷۴.
- جوزاک، علیرضا؛ لطفی، صدیقه؛ نیک پور، عامر (۱۴۰۱). تحلیل اثرات و پیامدهای الحاق روستا به شهر (مورد: روستاهای الحاقی به شهر آمل)، توسعه فضاهای پیرا شهری، دوره ۴، شماره ۱، صص ۴۶-۲۵.
- حاتمی نژاد، حسین؛ منوچهری میاندوآب، ایوب؛ فرجی ملائی، امین؛ فرهادی، صامت (۱۳۹۰). تحلیل کیفیت زندگی در روستاهای ادغام شده در شهر مطالعه موردی: شهر میاندوآب، مجله جغرافیا و توسعه ناحیه‌ای، شماره شانزدهم، صص ۲۱۹-۲۴۳.

بررسی عوامل مؤثر بر کیفیت زندگی ... / سلطانی و همکاران

حسینی امین، سیده نرگس؛ سیدمیرزایی، سید محمد؛ ادیسی، افسانه (۱۳۹۵). [مطالعه کیفیت زندگی عوامل مؤثر بر آن مورد مطالعه: شهروندان تهرانی](#)، فصلنامه برنامه‌ریزی رفاه و توسعه اجتماعی، سال ۷، شماره ۲۷، صص ۳۳-۷۴.

خرم بخت، احمدعلی (۱۳۹۷). [بررسی روند ادغام و هضم روستاهای پیرا شهری در فرایند توسعه کلان‌شهر تهران با استفاده از نرم‌افزار GIS](#)، نشریه پژوهش و برنامه‌ریزی شهری، سال ۹، شماره ۳۴، صص ۲۱۷-۲۲۸.

زالی، نادر؛ منصوری بیرجندی، سارا. (۱۳۹۴). [طراحی الگوی روش شناختی کاربرد برنامه‌ریزی فرض‌بنیاد در مطالعات توسعه منطقه‌ای](#)، مجله علمی آمایش سرزمین، دوره ۷، شماره ۲، صص ۲۵۴-۲۳۱.

زنگنه، یعقوب؛ سمیعی پور، داود؛ حمیدیان، علیرضا (۱۳۹۲). [تبدیل روستا به شهر و نقش آن در توسعه منطقه‌ای و تحولات نظام شهری](#)، مجله جغرافیایی مناطق خشک، سال ۴، شماره ۱۳، صص ۱۷-۳۶.

شمس، شهاب‌الدین؛ حسینی، ابوالحسن؛ خورشیدیان، رادمان (۱۳۹۵). [تحلیل و ارزیابی کاربرد روش‌های سلسله‌مراتبی فازی در اولویت‌بندی و سناریوهای توسعه گردشگری روستایی مطالعه موردی استان مازندران](#)، مجله برنامه‌ریزی و توسعه گردشگری، شماره ۱۸، صص ۱۸۷-۱۵۸.

شیخ بیگلر، رعنا؛ اکبریانی رونیزی، سعید رضا (۱۳۹۷). [خزش شهری، الحاق روستا به شهر و تحلیل اثرات و پیامدها از دیدگاه ساکنان مطالعه موردی: روستاهای الحاقی به کلان‌شهر شیراز](#)، پژوهش‌های جغرافیای انسانی، دوره ۵۰، شماره ۳، صص ۵۹۱-۶۰۸.

صفایی پور، مسعود؛ منصوریان، حسین؛ کیومرثی، علی (۱۳۹۶). [بررسی اثرات عینی و ذهنی الحاق روستا به شهر مطالعه موردی روستاهای پیرامون شهر نورآباد استان لرستان](#)، فصلنامه پژوهش‌های روستایی، دوره ۸، شماره ۱، صص ۱۲۳-۱۳۴.

عبدالرفیع حقیقت، جغرافیای تاریخی و آثار باستانی تبریز، بررسی‌های تاریخی، شماره ۲۹، آذر و دی ۱۳۴۹، صفحه ۲۴۱. عزمی، آئیژ؛ فیض، پرستو؛ پروانه، زینب (۱۳۹۷). [بررسی اثرات خزش شهری بر مناطق روستایی مطالعه موردی: شهر کرمانشاه](#)، همایش ملی توسعه پایدار استان کرمانشاه، کرمانشاه، دانشگاه رازی.

فتحعلیان، معصومه؛ پرتوی، پروین (۱۳۹۰). [مطالعه تطبیقی کیفیت زندگی در بافت‌های خودرو و برنامه‌ریزی شده اسلامشهر مورد پژوهی: قائمیه و واوان](#)، نشریه مطالعات تطبیقی هنر، شماره اول، صص ۹۱-۱۰۸.

فیروز نیا، قدیر؛ موسی کاظمی، سید مهدی؛ صادقی طاهری، اعظم (۱۳۹۰). [مطالعه تاثیر ادغام روستا در شهر نمونه: روستاهای ادغامی در شهر کاشان](#)، جغرافیا و توسعه، شماره ۲، صص ۷۹-۹۶.

قنبری، ابوالفضل؛ واعظی، موسی؛ رستمی، رحیمه؛ اکویی، مائده (۱۴۰۱). [بررسی تطبیقی تغییرات کاربری اراضی با استفاده از روش شی‌گرا \(مطالعه موردی: تبریز و کرج\)](#)، آمایش محیط، ۵۹ (۱۵)، صص ۱-۲۲.

کریم زاده، حسین؛ سعدی، سیما (۱۳۹۹). [واکاوی فرایند خزش شهری و تأثیر آن در پسرکانه‌های روستایی پیرامون شهر مریوان](#)، فصلنامه علمی-پژوهشی برنامه‌ریزی منطقه‌ای، دوره ۱۰، شماره ۳۹، صص ۱۵۶-۱۴۱.

لهسایی زاده، عبدالعلی (۱۳۸۶). [جامعه‌شناسی توسعه](#)، انتشارات دانشگاه پیام نور، تهران. نوبخت حقیقی، شهاب؛ قنبری، حسین‌علی (۱۴۰۲). [تحلیل کیفیت زندگی در حاشیه شهر \(مطالعه موردی شهر رشت\)](#)، توسعه فضاهای پیراشهری، دوره ۵، شماره ۲، صص ۲۵۲-۲۳۷.

Chen, Q., & Song, Z. (2014). [Accounting for China's urbanization](#). China Economic Review, 30, 485-494.

Dolan, T. E. (2014). [Does the principle of informed consent apply to future studies research?](#) Futures, 71, 114-121.

Godet, M., (2008). [Strategic Foresight](#). Lipsor Working Paper, France, Paris.

Gordon, A., (2009). [Future Savvy](#). American Management Association Press, New York.

Heinonen, S., Parkkinen, M., Karjalainen, J., Ruotsalainen, Juho. (2017). [Energising Peer-to-peer Urban Futures – Challenges for Urban Governance](#), [Procedia Engineering](#), Volume 198, Pages 267-282,

Hutchison, R. (Ed.). (2010). [Encyclopedia of urban studies](#) (Vol. 1). Sage.

Jenkins, T. C. (2021). [Integrating strategic foresight processes to improve regional planning: Four intuitive scenarios for Wales' regional futures](#), (Master's thesis in Future Studies). University of Turku, Turku, Finland.

Kurki, S. (2020). [Foresight and Transformation: Observing Pioneers in Our Changing Societies](#).

- Kuusipalo, M. (2021). [BUSINESS ECOSYSTEMS Utilizing strategic foresight for gaining insights on how business ecosystems are managed in the future and what challenges they face](#). Supervisors PhD Sanna Ketonen-Oksi and D. Sc.(Econ.) Ville Lauttamäk, Master's thesis in Future Studies, University of Turku.
- Martinez, J., Mikkelsen, C. A., & Phillips, R. (Eds.). (2021). [Handbook of quality of life and sustainability](#). Switzerland: Springer.
- Pouru, L. & Dufva, M. & Niinisalo, T. (2019). [Creating organizational futures knowledge in Finnish companies](#). Technological Forecasting and Social Change, Vol. 140 (March 2019), 84–91.
- Royuela Mora, V., Moreno Serrano, R., & Vayá, E. (2007). [Is the influence of quality of life on urban growth non-stationary in space? A case study of Barcelona](#). IREA–Working Papers, 2007, IR07/03.
- Schreiber, D. (2019). [Organizational Capability Model for Futures Thinking](#). In: [Futures Thinking and Organizational Policy](#). Case Studies for Managing Rapid Change in Technology, Globalization and Workforce Diversity. Ed. by Schreiber, D. – Berge, Z., 35–53. Palgrave Macmillan, Switzerland
- United Nations, Department of Economic and Social Affairs, Population Division. (2011). [World population prospects: The 2010 revision, Volume I: comprehensive tables](#). New York: United Nations
- Yasin, M. Y., Yusoff, M. M., Abdullah, J., Noor, N. M., & Noor, N. M. (2021). [Urban sprawl literature review: Definition and driving force](#). Geografia, 17(2).
- Zhou, J., Zhang, X., & Shen, L. (2015). [Urbanization bubble: Four quadrants measurement model](#). Cities, 46, 8-15.