

## Assessment of the Potential and Economic Value of Rural Tourism Activities in Maragheh County by Using the Contingent Valuation Method (CVM) and the Tourism Potential Model

Ali Azar<sup>1\*</sup> and Roghayeh Sharifi<sup>2</sup>

1. Associate Professor, Department of Urban Planning and Architecture, Maragheh Branch, Islamic Azad University, Maragheh, Iran.
2. Msc. Geography and Rural Planning, Department Of Geography and Rural Planning, Faculty of Planning and Environmental Sciences, University Of Tabriz, Tabriz, Iran.

\* Corresponding Author, [aliazar@iau.ac.ir](mailto:aliazar@iau.ac.ir)

Received Date:  
19/02/2024

Revise Date:  
29/05/2024

Accepted Date:  
03/11/2024

Published Date:  
20/03/2025

### Article Info Abstract

Research Paper  
Volume 5, Issue 18, winter 2024  
Pages 49 -64

Nowadays, tourism is the biggest and most versatile industry all over the world. With 200 million practitioners (about 8% of total global employment), rural tourism is one of the tourism industries clusters that emphasis natural, historical and cultural and religious attraction of the rural and can have an important impact on the rural revitalizing, employment and income and natural, historic and religious heritage protection. Rural tourism in Maragheh could have these impacts and have rich potentials of natural, historic, cultural and religious attraction. The purpose of this study was to evaluate the economic potential and valuable activities of rural tourism in Maragheh. This research is applied and its method is descriptive – analytical that involved 12000 statistical populations. Type of this present study is applied and it uses survey methods on the basis of descriptive – analytic and documentation methods that samples bulk and its statistical populations are based on Cochran, 384 persons, and with probabilistic sampling selected from proportional ranking with simple random. Through cvm and EP models, it was determined that Maragheh city has tourist attractions in rural areas, which in case of proper investment and planning for the well-being of tourists, will not only increase the number of tourists, but also reduce the amount of damages. It will also reduce the environmental problems. EP model results with estimate 1.38%, shows that villages in Maragheh have natural, historic, religious and cultural potentials. Also, the results of the CVM model show that 87.7% accepted that they pay for these utilities so that economic values of Chekan, Taze – kand sofla and Alavian were estimated as 19500000, 6937560, and 14306400 respectively. These values are used for employment and development in this region. Finally, we proposed some suggestion for rural tourism developments in Maragheh.

**Keywords:** Rural tourism, tourism potential, EP & CVM model, willingness to pay, Maragheh.

#### Cite this article:

Azar, A., & Sharifi, R. (2024). Assessment of the Potential and Economic Value of Rural Tourism Activities in Maragheh County by Using the Contingent Valuation Method (CVM) and the Tourism Potential Model. *Journal of Economic Geography Research*, 5(18), 49-64.



<https://doi.org/10.30470/jegr.2024.2023315.1152>



2821-2266 © University of Zanjan.

This is an open access article under the CC BY-NC/4.0 License (<https://creativecommons.org/licenses/by-nc-nd/4.0/>).

## Extended Abstract

### Introduction

Nowadays, tourism is the biggest and most versatile industry all over the world. With 200 million practitioners (about 8% of total global employment), rural tourism is one of the tourism industries clusters that emphasis natural, historical and cultural and religious attraction of the rural and can have an important impact on the rural revitalizing, employment and income and natural, historic and religious heritage protection. Rural tourism in Maragheh could have these impacts and have rich potentials of natural, historic, cultural and religious attraction. Rural tourism is a branch of tourism emphasized on rural tourism, historical, cultural and religious attraction and plays an important role in survival of rurals, increasing occupation and income, preservation of rurals natural, historical and religious heritage. This industry can play a main role in diversification of rural income, identification and survival of Iran natural culture. Rural tourism in Maragheh is not exceptional, but by having natural, historical, cultural and religious potential it has not helped to development of rurals and prevention of immigration and reduction of poverty. With 264 historical monuments, Maragheh city has been selected as the historical tourism pole of the province and region and one of the 10 historical cities of the country, and since these villages have turned to sending immigrants in recent decades, attention to this category is felt. The purpose of this study was to evaluate the economic potential and valuable activities of rural tourism in Maragheh.

### Methodology

This research is applied and its method is descriptive – analytical that involved 12000 statistical populations. Type of this present study is applied and it uses survey methods on the basis of descriptive – analytic and documentation methods that samples bulk and its statistical populations are based on Cochran, 384 persons, and with probabilistic sampling selected from proportional ranking with simple random. The conditional valuation model or CVM has also been chosen to show the economic value of villages with tourism attractions. Also, the EP model has been presented for stratification and accurate

evaluation of rural tourism attractions in the central part of Maragheh.

### Results and discussion

Through cvm and EP models, it was determined that Maragheh city has tourist attractions in rural areas, which in case of proper investment and planning for the well-being of tourists, will not only increase the number of tourists, but also reduce the amount of damages. It will also reduce the environmental problems. The results of the research show that the villages in the central part of Maragheh city have a high ability to attract rural tourists, and by investing and marketing and paying more attention to the rural areas that attract tourists, the growth and prosperity of Maragheh city can be increased. And its villages helped a lot. The problem that is raised in this is the lack of tourism facilities and facilities in Maragheh city, the lack of expertise of the officials and their lack of familiarity with the tourism industry, including rural tourism, which makes the city's share of rural tourism despite its attractions. Very high natural, religious and historical things have been made very insignificant. With comprehensive planning, principled management and the creation of welfare, accommodation, health, sports facilities, etc., as well as the creation of a series of innovations related to rural tourism, problems can be reduced and one of the benefits of this phenomenon of the 20th century and First, clean industry in the villages benefited the most.

### Conclusion

EP model results with estimate 1.38%, shows that villages in Maragheh have natural, historic, religious and cultural potentials. Also, the results of the CVM model show that 87.7% accepted that they pay for these utilities so that economic values of Chekan, Taze – kand sofla and Alavian were estimated as 19500000, 6937560, and 14306400 respectively. These values are used for employment and development in this region. Finally, we proposed some suggestion for rural tourism developments in Maragheh.

### Funding

There is no funding support.

### Authors' Contribution

Authors contributed equally to the conceptualization and writing of the article. All of the authors approved the content of the manuscript and agreed on all aspects of the work declaration of competing interest none.

**Conflict of Interest**

Authors declared no conflict of interest.

**Acknowledgments**

We are grateful to all the scientific consultants of this paper.

## ارزیابی پتانسیل و ارزش اقتصادی فعالیت‌های گردشگری روستایی در شهرستان مراغه با استفاده از مدل ارزش‌گذاری مشروط CVM و مدل پتانسیل گردشگری EP

علی آذر<sup>۱\*</sup> و رقیه شریفی<sup>۲</sup>

۱. دانشیار، گروه شهرسازی و معماری، واحد مراغه، دانشگاه آزاد اسلامی، مراغه، ایران

۲. کارشناسی ارشد جغرافیا و برنامه‌ریزی روستایی، گروه جغرافیا و برنامه‌ریزی روستایی، دانشکده برنامه‌ریزی و علوم محیطی، دانشگاه تبریز، تبریز، ایران

تاریخ انتشار:

۱۴۰۳/۱۲/۳۰

تاریخ پذیرش:

۱۴۰۳/۰۵/۱۳

تاریخ بازنگری:

۱۴۰۳/۰۳/۰۹

تاریخ دریافت:

۱۴۰۲/۱۱/۳۰

اطلاعات مقاله چکیده

امروزه گردشگری بزرگ‌ترین و در عین حال متنوع‌ترین صنعت دنیا به حساب می‌آید. گردشگری روستایی یکی از شاخه‌های صنعت گردشگری است، که می‌تواند نقش مهمی در تجدید حیات روستاها، ایجاد اشتغال و درآمد برای روستاییان، حفاظت از میراث طبیعی، تاریخی، فرهنگی و مذهبی روستاها داشته باشد. گردشگری روستایی در شهرستان مراغه نیز از این امر مستثنی نبوده و از پتانسیل‌های زیادی در زمینه جذابیت‌های طبیعی، تاریخی، فرهنگی، مذهبی برخوردار می‌باشد. هدف این مطالعه، ارزیابی پتانسیل و ارزش اقتصادی فعالیت‌های گردشگری روستایی در شهرستان مراغه می‌باشد. روش تحقیق حاضر از نوع کاربردی و توسعه‌ای، روش بررسی آن توصیفی-تحلیلی و شالوده مطالعه، مبتنی بر عملیات میدانی (مشاهده مستقیم، تکمیل پرسشنامه) و بهره‌گیری از اسناد و مدارک موجود می‌باشد. ارزیابی توانمندی‌های روستاهای مورد مطالعه با استفاده از مدل‌های CVM و EP صورت می‌گیرد. جامعه آماری ۱۲۰۰۰ نفر از توریست‌هایی می‌باشند که در طی یک سال از جاذبه‌های گردشگری روستایی شهرستان مراغه بازدید کرده‌اند. حجم نمونه بر اساس روش نمونه‌گیری کوکران ۳۸۴ نفر محاسبه گردید. نتایج مطالعه نشان می‌دهد که طبق مدل EP با برآورد ۱/۱۳۸٪ روستاهای شهرستان مراغه دارای پتانسیل‌های طبیعی، تاریخی، مذهبی و فرهنگی زیادی در جهت جذب گردشگر به منطقه است. همچنین نتایج حاصل از مدل CVM نشان داد ۸۷/۷٪ افراد، حاضر به پرداخت مبلغی جهت استفاده از جاذبه‌های گردشگری روستاهای مورد نظر هستند؛ به طوری که ارزش اقتصادی روستاهای چکان، تازه‌کند سفلی و علویان به ترتیب ۱۹۵۰۰۰۰۰، ۶۹۳۷۵۶۰ و ۱۴۳۰۶۴۰۰ میلیون تومان برآورد شد و این مبالغ می‌تواند صرف ایجاد اشتغال و امکانات گردشگری در روستاهای مورد نظر شود.

دوره ۵، شماره ۱۸، زمستان ۱۴۰۳  
مقاله پژوهشی  
صص ۶۴-۴۹

**کلید واژه‌ها:** گردشگری روستایی، پتانسیل‌های گردشگری، مدل CVM و EP، تمایل به پرداخت، مراغه.

[aliazar@iau.ac.ir](mailto:aliazar@iau.ac.ir)

\*نویسنده مسئول:

ارجاع به این مقاله: آذر، علی؛ و شریفی، رقیه. (۱۴۰۳). ارزیابی پتانسیل و ارزش اقتصادی فعالیت‌های گردشگری روستایی در شهرستان مراغه با استفاده از مدل ارزش‌گذاری مشروط CVM و مدل پتانسیل گردشگری EP، فصلنامه پژوهش‌های جغرافیای اقتصادی، ۵(۱۸)، ۴۹-۶۴

<https://doi.org/10.30470/jegr.2024.2023315.1152>

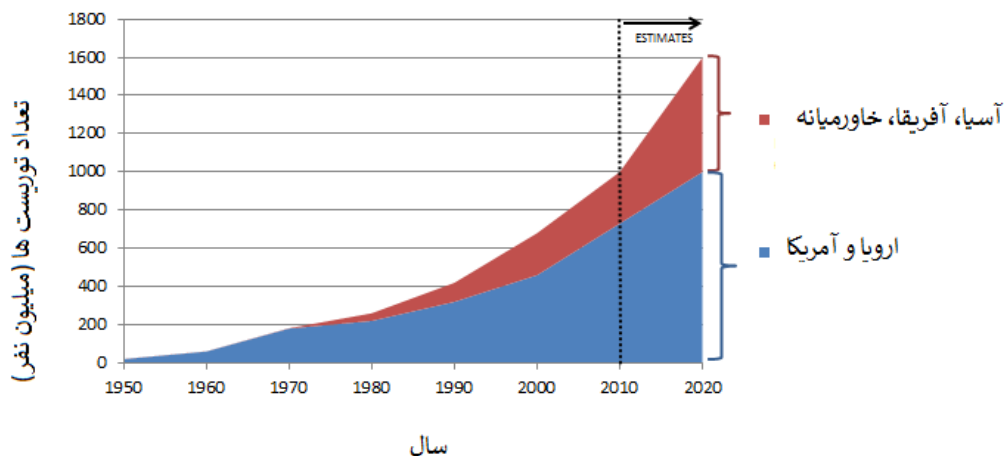


2821-2266 © University of Zanjan.

This is an open access article under the CC BY-NC/4.0/License (<https://creativecommons.org/licenses/by-nc-nd/4.0/>).

### بیان مسئله

گردشگری و فعالیت‌های توریستی از سوی سازمان ملل به عنوان یکی از ۱۰ بخش مؤثر بر اقتصاد سبز و یکی از بخش‌های دارای پتانسیل ایجاد مشارکت معنادار در زمینه توسعه پایدار دارای ارتباط با سایر بخش‌ها و تونایی ایجاد اشتغال‌زایی و فرصت‌های تجاری می‌باشد (اله‌باری و همکاران، ۱۳۹۹). گردشگری به لطف بهبود تکنولوژی و توسعه فضای مجازی و گسترش شیوه‌های جدید تبلیغاتی و رشد درآمدهای مردم، به ابزار مناسبی برای توسعه اقتصادی تبدیل شده است. از آنجا که اطلاع از میزان تأثیرگذاری این صنعت بر رشد فعالیت‌های اقتصادی در یک منطقه امکان برنامه‌ریزی مناسب در این حوزه را ایجاد می‌کند (پراجونقانی و نصراللهی، ۱۴۰۲)، در جامعه امروز، توریسم به بخش اصلی خدمات تبدیل شده است. امروزه در فضای کسب‌وکار رقابتی، ارائه خدمات با کیفیت بالاتر می‌تواند رضایتمندی گردشگران را ارتقا بخشد (فضلی و همکاران، ۱۴۰۰). گردشگری، یکی از اشتغال‌زاترین و در عین حال درآمدزاترین فعالیت اقتصادی کشورها به شمار می‌آید و پیش‌بینی می‌شود که در دهه‌های آتی این صنعت به اوج پیشستازی خود برسد. اکثر کشورها در کنار دیگر فعالیت‌های خود، صنعت گردشگری را به عنوان مکمل فعالیت‌های اقتصادی گنجانده‌اند (ارمغان، ۱۳۸۶). امروزه گردشگری نه تنها عاملی برای تقویت فرهنگ‌ها تلقی می‌شود، بلکه گامی به سوی پیشرفت و تحول اقتصادی و اجتماعی که برای توسعه آن باید به معیارهای مربوط یعنی عوامل طبیعی، رشد فرهنگی و تهیه طرح‌های توسعه گردشگری توجه نمود، محسوب می‌شود (آذر، ۱۳۸۴). طبق مطالعات صورت گرفته، گردشگری ۸٪ کل اشتغال جهانی را به خود اختصاص داده است و در  $\frac{4}{5}$  کشورهای جهان، یعنی در بیش از ۱۵۰ کشور، یکی از پنج منبع مهم کسب درآمد ارز خارجی است و در ۶۰ کشور، رتبه اول را به خود اختصاص داده است. تعداد کل گردشگران ورودی جهان از ۲۵ میلیون نفر در سال ۱۹۵۰، به ۷۶۰ میلیون نفر در سال ۲۰۰۴ افزایش یافته است. که این میزان در سال ۲۰۲۴ میلادی به ۱/۵۳ میلیارد نفر رسیده است. از این میان سهم آسیا برابر با ۲۰۴ میلیون نفر (۲۲٪) و سهم خاورمیانه ۶۰ میلیون نفر (۶/۴٪) می‌باشد. میزان درآمد ایجاد شده حاصل از گردشگری بین‌المللی در سطح جهان ۹۱۹ میلیارد دلار بوده است ([www.Unwto.com/2011](http://www.Unwto.com/2011)). همزمان با پاندمی کرونا در سال ۲۰۲۰، میزان توریست‌های بین‌المللی دچار تنزل اساسی شد. میزان توریست‌های بین‌المللی در سال ۲۰۱۹، ۱/۵ میلیارد نفر بود که این آمار در سال ۲۰۲۱ میلادی به ۴۱۵ میلیون نفر کاهش یافت. بر اساس اولین بارومتر جهانی گردشگری UNWTO، گردشگری بین‌المللی سال ۲۰۲۳ را با ۸۸٪ سطوح قبل از همه‌گیری، با ۱،۳ میلیارد ورودی بین‌المللی به پایان رساند. توریسم از لحاظ اقتصادی، بدون شک یکی از مهم‌ترین شکل‌های نیرو در جهان است که اهمیت بسیاری برای کشورهای در حال رشد دارد و به عنوان بزرگ‌ترین صادرات سودآور در جهان شناخته شده و مهم‌ترین تأمین کننده ارز خارجی و اشتغال به شمار می‌آید (قره‌خانی، ۱۴۰۲).



شکل ۱. تعداد توریست‌های بین‌المللی از ۱۹۵۰ تا ۲۰۲۰

منبع: [www.coolgeography.co.uk/2024](http://www.coolgeography.co.uk/2024)

ارزیابی پتانسیل و ارزش اقتصادی .../ آذر و شریفی

یکی از انواع گردشگری که روز به روز طرفداران بیشتری پیدا می‌کند، گردشگری روستایی است و به نظر می‌رسد با توجه به نیاز شهروندان برای تمدد اعصاب و کاهش فشار کاری و آلودگی‌های شهری، روستاها در آینده به یکی از مهم‌ترین مقاصد گردشگران تبدیل شوند. شناخت و بررسی اثرات اقتصادی گردشگری و مدیریت آن در مناطق روستایی، نقش مؤثری در توسعه پایدار گردشگری و نیز پایداری اجتماعات محلی خواهد داشت. رهیافت‌های اصلی برای توسعه روستایی و افزایش رفاه خانوارهای روستایی توجه به توسعه گردشگری روستایی است؛ چرا که توسعه گردشگری می‌تواند نقش مهمی در رفاه خانوارها و همچنین پایداری معیشت روستایی داشته باشد (طولابی‌نژاد و همکاران، ۱۴۰۱).

بر اساس تحقیقات ملی و بین‌المللی، گردشگری روستایی معمولاً به عنوان بخشی از توسعه روستایی، کشاورزی، منطقه‌ای، زیست محیطی و گردشگری نیز تعبیر می‌شود که تعامل بین این حوزه‌ها را برجسته می‌کند (Nagy, 2016; 516). افزایش درآمد روستاییان زمینه‌ای برای ایجاد اشتغال و پایین آوردن میزان مهاجرات به شهرها می‌شود. این نوع گردشگری علاوه بر ایجاد اشتغال و افزایش درآمد، سبب افزایش خدمات و امکانات روستایی، تسهیلات و زیرساخت‌های مورد نیاز نواحی روستایی می‌گردد و این امر می‌تواند زمینه‌ساز توسعه پایدار روستایی و عدالت اجتماعی گردد. گردشگری روستایی از دو جهت دارای اهمیت است؛ یکی از دیدگاه حضور در یک فعالیت گسترده جهانی و دیگری تأکید بر سیاست‌های توسعه منطقه‌ای و محلی (زنجانی تقدیسی، ۱۳۸۶). در یک تقسیم‌بندی کلی، توریست‌های روستایی به دو گروه متفاوت «جویندگان آسایش روستایی» و «عاشقان فرهنگ روستایی و سرگرمی» تقسیم می‌شوند (Li et al, 2023).

توسعه مناسب صنعت گردشگری می‌تواند جایگزینی مناسب برای وابستگی به صنعت نفت باشد، اما متأسفانه تا کنون از ظرفیت‌های این بخش به نحو شایسته‌ای استفاده نشده است؛ به طوری که ۵۰٪ از درآمد حاصل از این صنعت تنها به ۷ کشور آمریکا، انگلیس، فرانسه، ایتالیا، اسپانیا، آلمان و اتریش سرازیر می‌شود. در این میان کشور ایران نیز با تأکید بر چشم‌انداز ۲۰ ساله کشور و سرمایه‌گذاری ۳۰ میلیارد دلاری، بر آن است سهم خود را از بازار جهانی گردشگری در سال ۱۴۰۴ با جذب حداقل ۱/۵٪ تعداد گردشگر بین‌المللی (۲۰ میلیون نفر) به ۲٪ درآمد صنعت توریسم جهان برساند (سند چشم‌انداز ۱۴۰۴ کشور).

ارزیابی پتانسیل و نیز محاسبه ارزش اقتصادی فعالیت‌های گردشگری در روستاهای گردشگری مراغه اهداف اصلی مقاله حاضر را تشکیل می‌دهد. شهرستان مراغه با وجود ۲۶۴ اثر تاریخی به عنوان قطب گردشگری تاریخی استان و منطقه و جزء ۱۰ شهر تاریخی کشور انتخاب شده است. توجه به اینکه روستاهای استان دارای پتانسیل‌های گردشگری بالایی می‌باشند و از آنجا که این روستاها در دهه‌های اخیر به مهاجرفرستی روی آورده‌اند، ضرورت توجه به این مقوله احساس می‌شود. با توجه به پتانسیل‌های بالای گردشگری روستایی شهرستان مراغه، به ویژه روستاهای بخش مرکزی، می‌توان با توسعه گردشگری روستایی زمینه مناسبی برای کاهش مهاجرت، ایجاد اشتغال، افزایش درآمد، بهبود زیرساخت‌ها و حفظ محیط زیست روستاهای منطقه ایجاد کرد.

خشکسالی‌های چندین ساله، افزایش جمعیت روستاها، کمبود فرصت‌های شغلی و ارزش‌افزوده پایین سرمایه‌گذاری در بخش کشاورزی، ضرورت برنامه‌ریزی گردشگری در راستای ارتقای رونق اقتصادی در روستاها را بیش از پیش نمایان می‌نماید. در این میان با توجه به ظرفیت بسیار زیاد بخش گردشگری روستایی در شهرستان مراغه، می‌توان با توسعه گردشگری روستایی، زمینه مناسبی برای کاهش میزان مهاجرت‌های روستا به شهر و افزایش مهاجرت‌های معکوس (از شهر به روستاها)، ایجاد اشتغال، افزایش درآمد، ارتقای زیرساخت‌ها و تأسیسات مورد نیاز روستاهای هدف گردشگری و نهایتاً جلوگیری از تخریب محیط زیست روستاها را فراهم نمود. این مطالعه سعی بر آن دارد که به سؤال «وضعیت اقتصادی جاذبه‌های تاریخی، فرهنگی، مذهبی روستاهای بخش مرکزی شهرستان مراغه در چه وضعیتی قرار دارد؟» پاسخ دهد.

### مبانی نظری و پیشینه پژوهش

امروزه، گردشگری یکی از اشتغال‌زاترین صنعت‌های موجود می‌باشد (Hehir et al, 2023) و به همین لحاظ از هر ۶ نفر ورودی گردشگر خارجی به کشور یک فرصت شغلی ایجاد می‌شود (شاهپوری و همکاران، ۱۴۰۰). در این راستا برنامه‌ریزان، صنعت گردشگری را به عنوان اهرمی در جهت ایجاد اشتغال، ارزآوری و توسعه پایدار مدنظر قرار داده‌اند (Pedersen, 2020). امروزه جوامع با سرعت شتابان به سوی شهری شدن قدم نهاده‌اند و روزه‌روز بر فشارهای روحی- روانی شهروندان افزوده می‌شود؛ بنابراین احساس غربت نسبت به گذشته، نیاز به بهبود پیوند از دست رفته با طبیعت از یک طرف و زندگی شهری بسیار پیچیده، به شدت سازمان یافته، بی‌نام (تصنعی)، فشرده (متراکم)، استرس‌زا و غیرانسانی از طرف دیگر، سبب توجه به نواحی روستایی شده است (Kastenholz, 2002). فعالیت‌های خدمات گردشگری، پشتوانه و گزینه مکملی برای پایداری اقتصادی، به ویژه در کشورهای جهان سوم و کشورهایی که دارای اقتصاد تک محصولی هستند، محسوب می‌گردد، چرا که در صورت محقق شدن این مهم، ضمن افزایش ضریب اشتغال در جامعه (به ویژه در جوامع روستایی که به دلیل بیکاری، ساکنین مجبور می‌شوند به شهرها مهاجرت کنند) ارز مورد نیاز کشور تأمین شده و باعث به جریان افتادن چرخ اقتصادی- اجتماعی کشور می‌شود. در سال‌های اخیر این صنعت به منبع کسب درآمد ارزی در تجارت جهانی، عاملی در جهت اشتغال‌زایی و عنصر مهمی در بهبود موازنه بازرگانی و تراز پرداخت‌های بسیاری از کشورها مبدل شده است (جعفری صمیمی، ۱۳۸۴). با توجه به گسترش جاذبه‌های گردشگری، به ویژه در زمینه طبیعت‌گردی<sup>۱</sup>، رقابت در سطح بین‌المللی در راستای جذب گردشگران خارجی در قالب ارتقای کیفیت خدماتی- رفاهی و اقامتی جاذبه‌ها آغاز گردیده است (راسخی و ذبیحی لهرمی، ۱۳۸۷). فرایند طرح‌های توسعه صنعت گردشگری بیانگر استراتژی‌ها، رویکردها، سیاست‌ها و خط‌مشی‌های کشورهای مختلف در مورد مقوله گردشگری است. عناصر اصلی طرح‌های استراتژیک در صنعت گردشگری عبارتند از: اهداف، لکه‌گذاری، دورنما، ارزیابی منابع و گزینه‌های توسعه گردشگری، تحلیل منابع مالی، مدیریت و تکنیک‌های بازاریابی. البته باید مرحله کنترل و بازبینی و استفاده از فرایند بازخورد را نیز بدان افزود. حصول اطمینان برنامه‌ریزان گردشگری از میزان منافع اقتصادی، اجتماعی و فرهنگی طرح‌های توسعه گردشگری را نیز می‌توان آخرین مرحله از برنامه‌ریزی طرح‌های گردشگری عنوان کرد. بنابراین در تحلیل و بررسی و ارزیابی این نوع طرح‌ها باید تمامی ابعاد، این سه عنصر را مدنظر قرار داد. بر این اساس گلدنر<sup>۲</sup> و همکاران (۲۰۰۰) مدل برنامه‌ریزی گردشگری و فرایند توسعه را ارائه نموده و صنعت گردشگری را به عنوان یکی از ارکان عمده فرایند توسعه ملی قلمداد می‌نماید که در نهایت منجر به تعریف و ارائه مدلی برای برنامه‌ریزی آن می‌شود. شکل ۲ عناصر اصلی این مدل را نشان می‌دهد.

تعریف گردشگری روستایی کار چندان آسانی نیست و توافقی درباره آن وجود ندارد. این مسئله چند دلیل دارد. ابتدا تعریف نواحی روستایی که گردشگری روستایی در آن انجام می‌شود، با دشواری همراه است (Pearce, 1989) چرا که معیارهای مورد استفاده توسط کشورهای مختلف با یکدیگر تفاوت دارند. کنفرانس جهانی گردشگری روستایی (Rural Tourism Conference, 2006) گردشگری روستایی را شامل انواع گردشگری با برخورداری از تسهیلات و خدمات رفاهی در نواحی روستایی می‌داند، که امکان بهره‌مندی از منابع طبیعی و جاذبه‌های طبیعت را همراه با شرکت در زندگی روستایی (کار در مزرعه و کشاورزی) فراهم می‌آورد.

در اغلب موارد، اهداف در برگیرنده منافع مختلف اقتصادی، اجتماعی و یا زیست محیطی هستند و ملاحظات خاصی را دربرمی‌گیرند. از جمله این اهداف به شرح زیر می‌باشد:

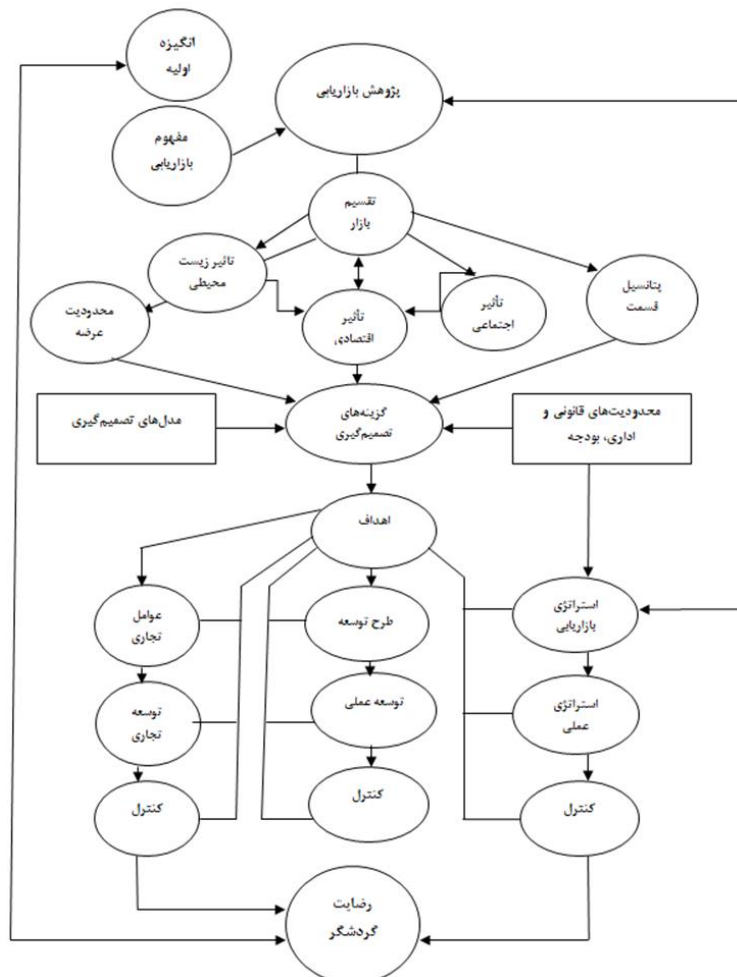
- افزایش سهم بخش گردشگری در اشتغال به ویژه برای جوانان، جمعیت بیکار و ایجاد فرصت‌های درآمدزا در نواحی روستایی.
- افزایش سهم بخش گردشگری روستایی در ایجاد درآمد خالص ارزی و همچنین سایر درآمدهای دولت.

- کمک به حفظ و حمایت از منابع فرهنگی، اجتماعی و زیست محیطی در مناطق روستایی.

- افزایش تبادلات فرهنگی بین مناطق شهری و روستایی.

- کمک به توسعه پایدار اجتماعی، فرهنگی و زیست محیطی مناطق روستایی (قادری، ۱۳۸۳).

انگیزه اولیه و رضایتمندی گردشگر اولین و آخرین گام‌های این مدل است. بنابراین، فرایند برنامه‌ریزی گردشگری در یک زمان، به صورت مداوم با سایر عناصر و مقولات دیگر ارتباط نزدیکی دارد. البته تأکید عمده این مدل بر مسائل اقتصادی صنعت گردشگری است. اساساً طرح‌های توسعه گردشگری که در راستای اهداف کلان اقتصادی و اجتماعی تهیه و اجرا می‌شوند، باید بتوانند از طریق عملکردهای اقتصادی در فرایند توسعه نقش ایفا کنند. برای دستیابی به چنین فرایندی، باید در حین تهیه و تدوین طرح‌های توسعه گردشگری در سطوح ملی، ناحیه‌ای سیاست‌های عرضه کالاها و خدمات گردشگری کاملاً مشخص شوند. ارکان اصلی این سیاست‌ها عبارتند از: سیاست منابع طبیعی، سیاست منابع انسانی، سیاست منابع مالی، سیاست منابع اطلاعاتی و سیاست فعالیتی- اجرایی (Goeldner et al, 2000). برای رسیدن به اهداف طرح‌های گردشگری، تدوین استراتژی‌های خاص و مناسبی که تناسب لازم با اهداف توسعه کلان را داشته باشند، ضروری به نظر می‌رسد. این راهبردها سلسله اعمال و روش‌های اجرایی مورد نظر برای وصول به اهداف تعیین شده را مشخص می‌کنند.



شکل ۲. فلوجارت مدل برنامه‌ریزی گردشگری و فرایند توسعه (Goeldner et al, 2000)

یکی از بخش‌های اصلی گردشگری، توریسم روستایی است. با افزایش فشارهای روحی وارده بر شهروندان و کاهش فضاهای سبز شهری و تفریحی، محیط‌های روستایی تنها پناهگاه تفریحی و عجین شدن مردم با طبیعت بکر محیط‌های روستایی می‌باشد. ایجاد

پژوهش‌های جغرافیای اقتصادی، دوره ۵، شماره ۱۸، ۴۹-۶۴، زمستان ۱۴۰۳.

سیاست توسعه روستایی باید تغییرات مهم اخیر در بخش‌های نوظهور مانند گردشگری روستایی را در نظر بگیرد (Li et al, 2023). گردشگری روستایی در میان گردشگرانی که نیاز به استراحت از شلوغی و ازدحام زندگی شهری دارند، محبوب‌تر است. به طور معمول، توریسم روستایی، نوعی گردشگری پایدار می‌باشد که توریست‌ها در آن به مناطق روستایی (اکثراً بکر) دور افتاده مسافرت می‌کنند تا سبک زندگی ساده‌تر و محیطی آرام‌تر و کم‌آلوده‌تر محیط‌های روستایی را تجربه کنند. مردم محلی - بومی ممکن است به طرق مختلف از گردشگری روستایی بهره ببرند، در حالی که بازدیدکنندگان ممکن است در فعالیت‌های گردشگری مختلفی مانند پیاده‌روی<sup>۱</sup>، روی<sup>۱</sup>، جهت‌یابی<sup>۲</sup>، شکار<sup>۳</sup>، ماهیگیری<sup>۴</sup> و غیره شرکت کنند (قره‌خانی، ۱۴۰۲). توریسم روستایی باعث رشد اقتصادی و ایجاد اشتغال پایدار در نواحی روستایی می‌شود (Wu, 2023).

رهیافت‌های اصلی برای توسعه روستایی و افزایش رفاه خانوارهای روستایی توجه به توسعه گردشگری روستایی است. چرا که توسعه گردشگری می‌تواند نقش مهمی در رفاه خانوارها و پایداری معیشت روستایی داشته باشد (طولابی‌نژاد و همکاران، ۱۴۰۱). کنفرانس جهانی گردشگری روستایی، گردشگری روستایی را شامل انواع گردشگری با برخورداری از تسهیلات و خدمات رفاهی در نواحی روستایی می‌داند که امکان بهره‌مندی از منابع طبیعی و جاذبه‌های طبیعت را همراه با شرکت در زندگی روستایی (کار در مزرعه و کشاورزی) فراهم می‌آورد (Rural Tourism Conference, 2006). علاوه بر این، باید پذیرفت که ویژگی متمایزی مانند فعالیت‌ها و موقعیت روستایی، گردشگری روستایی را از دیگر اشکال گردشگری جدا می‌کند (رضوانی، ۱۳۸۷). علاوه بر این، اپرمن<sup>۵</sup> (1996) نیز گردشگری روستایی را در ارتباط تنگاتنگ با گردشگری مزرعه و نهادینه کردن ارزش کشاورزی در جامعه روستایی می‌داند که «مناطق پارک‌های ملی» و «وحش حفاظت شده» را شامل نمی‌شود. بنا به تعریف، گردشگری روستایی شامل کلیه فعالیت‌های توسعه گردشگری در بسترهای روستایی است که شامل: روستاهای تعطیلاتی (روستاهای برفی، ساحلی، کوهستانی، جلگه‌ای، دشتی، کویری، روستاهای ییلاقی حاشیه شهری و غیره)، روستاهای تحقیقاتی، روستاهای گذرگاهی و بین راهی، روستاهای قدیمی با ابنیه تاریخی و معماری خاص و ... می‌باشد. این فعالیت‌ها با تفکر کمک به توسعه و ارتقاء محیطی و بالا بردن توانایی‌های روستاییان ایجاد گردیده است (رجبی، ۱۳۸۶). با توجه به تعاریف ذکر شده از گردشگری و گردشگری روستایی، می‌توان آن را به گونه‌های مختلفی تقسیم کرد که در جدول ۱ قابل مشاهده است.

جدول ۱. گونه شناسی گردشگری روستایی

نوع	گونه‌شناسی
گردشگری طبیعی (Tourism - Natural)	به طور عمده در تعامل و سازگاری با جاذبه‌های طبیعی که در نقاط روستایی قرار دارد.
گردشگری فرهنگی (Tourism - Cultural)	مرتبط با فرهنگ و فولکلر (ادبیات عامیانه) تاریخ، میراث فرهنگی و باستانی و تاریخی مردم روستا، بازی‌های محلی
اکوتوریسم (tourism - Eco)	علاوه بر بازدید از جاذبه‌های طبیعی با زندگی و هنجارهای زندگی اجتماعی مردم نیز در تعامل است.
گردشگری دهکده‌ای (Tourism - Village)	گردشگران و مسافران ورودی در خانه‌های روستا یا دهکده مدتی کوتاه سکونت کرده و در فعالیت‌های روستاییان (کار در مزرعه و ...) مشارکت می‌کنند.
گردشگری کشاورزی (Tourism - Agro)	گردشگران بدون ایجاد پیامدهای منفی روی اکوسیستم مناطق میزبان با فعالیت کشاورزی سنتی، از آن‌ها بازدید نموده و در فعالیت کشاورزی مشارکت می‌کنند.

1. hiking
2. orienteering
3. hunting
4. fishing
5. Oppermann

ارزیابی پتانسیل و ارزش اقتصادی .../ آذر و شریفی

الگوهای گردشگری روستایی شامل گردشگری خانه‌های دوم، گردشگری مذهبی، گردشگری تاریخی و فرهنگی و طبیعت‌گردی (اکوتوریسم) می‌باشد. در مورد گردشگری روستایی پژوهش‌های متعددی داخلی و خارجی صورت گرفته که در ادامه به برخی از آن‌ها اشاره می‌گردد:

اله‌یاری و همکاران (۱۳۹۹) در پژوهشی تحت عنوان «الگوی بازاریابی مقصدهای گردشگری روستایی در ایران» به ارائه الگوی بازاریابی گردشگری روستایی در ایران پرداخته‌اند. در این مطالعه در راستای فرایند بازاریابی مقصدهای گردشگری، تحقیقات میدانی از سازمان‌های فعال ایران در صنعت گردشگری صورت گرفته است. نتایج نشان می‌دهد که الگوی بازاریابی گردشگری روستایی در ایران شامل چهار بُعد تحلیل محیطی (محیط عمومی و تخصصی)، برنامه‌ریزی بازاریابی (مأموریت، هوشمندی محیطی، ورود به بازار و ایجاد برند روستا- سازمان)، برنامه‌ریزی عملیاتی (ترکیبی بازاریابی و شبکه‌سازی) و پیامدها است که در راستای پیاده‌سازی عملی این الگو، توجه و جامع‌نگری به تمامی این ابعاد ضروری می‌باشد.

عسکری‌پور و همکاران (۱۳۹۹) در مطالعه‌ای تحت عنوان «عوامل مؤثر بر عرضه گردشگری روستایی»، به مطالعه عوامل مؤثر در علاقمندی کشاورزان به توریست‌ها را مورد بررسی قرار داده‌اند. نتایج این تحقیق حاکی از آن است که تنوع محصولات و خدمات، آموزش، اندازه مزرعه و تجربه اثر مثبت بر عرضه گردشگری روستایی دارند و با افزایش سن کشاورزان، میل ورود به صنعت گردشگری کاهش می‌یابد.

فضلی و همکاران (۱۴۰۰) در مقاله‌ای تحت عنوان «سنجش رضایت گردشگران از کیفیت اقامتگاه‌های گردشگری روستایی با استفاده از شاخص CSM» به ارزیابی میزان رضایتمندی توریست‌ها از اقامتگاه‌های روستایی تهران پرداخته‌اند. در این مطالعه از ۶ شاخص کیفیت زیرساخت و خدمات بهداشتی و درمانی، کیفیت زیرساخت و خدمات رفاهی و پذیرایی، کیفیت زیرساخت و خدمات رفاهی و پذیرایی، کیفیت امنیت، کیفیت منابع سرزمینی، کیفیت زیرساخت فیزیکی و کیفیت بهداشت محیطی برای ارزیابی رضایتمندی استفاده شده است. نتایج تحقیق بیانگر این است که میزان رضایتمندی گردشگران روستایی در متغیر کیفیت منابع سرزمینی بیشتر از دیگر بخش‌ها بوده است.

طولابی‌نژاد و همکاران (۱۴۰۱) در پژوهشی با عنوان «اثرات گردشگری بر ارتقای سطح رفاه اقتصادی و اجتماعی خانوارهای روستایی شهرستان چابهار» به نقش بخش توریسم روستایی در ارتقاء رفاه خانوارها و همچنین پایداری معیشت روستایی اشاره کرده‌اند. نتایج نشان داد با اینکه گردشگری در روستاهای منطقه مورد مطالعه اثرات چشمگیری بر رفاه اقتصادی و اجتماعی خانوارهای روستایی داشته، ولی در مقایسه با شاخص‌های اجتماعی، گردشگری بیشترین اثر را بر رفاه اقتصادی و شاخص‌های آن بر جای گذاشته است. اپراجونقانی و نصراللهی (۱۴۰۲) در مطالعه‌ای با عنوان «اثرات اقتصادی ورود گردشگران داخلی به استان اصفهان، رویکرد داده-ستانده دو منطقه‌ای» به تأثیر گردشگران ورودی یک منطقه بر تولید آن منطقه و سایر مناطق پرداخته‌اند. نتایج این تحقیق نشان می‌دهد، ورود گردشگران داخلی به استان اصفهان در سال ۱۳۹۵ تولید این استان را به اندازه ۴۳۲۵ میلیارد ریال افزایش داده است. علاوه بر این بخش‌های «سایر خدمات» و «حمل‌ونقل» بیشترین تأثیرپذیری از ورود گردشگران داخلی را داشته و بعد از آن بخش «صنایع محصولات غذایی، آشامیدنی و دخانیات» در اولویت قرار دارد.

آذر و سعیدی (۱۴۰۲) در پژوهشی با عنوان «امکان‌سنجی ظرفیت‌های گردشگری سلامت در شهر مراغه با تأکید بر توسعه پایدار شهری» به بررسی پتانسیل‌های اکوتوریسم و آب‌درمانی شهرستان مراغه پرداخته‌اند. نتایج این تحقیق نشان می‌دهد مؤلفه اقتصاد گردشگری با بار عاملی ۰/۹۵ بیشترین تأثیر را در توسعه گردشگری سلامت پایدار داشته و کمترین اثرگذاری هم مربوط به کم‌رنگ شدن فرهنگ محلی با بار عاملی ۰/۶۳، تجهیز پایانه‌ها (ترمینال‌ها) با بار عاملی ۰/۶۲ می‌باشند.

پژوهش‌های جغرافیای اقتصادی، دوره ۵، شماره ۱۸، ۴۹-۶۴، زمستان ۱۴۰۳.

وو<sup>۱</sup> (۲۰۲۳) در پژوهشی تحت عنوان «تجزیه و تحلیل پیوندهای گردشگری روستایی، تولید ناخالص داخلی، استفاده از انرژی و محیط زیست» به ارزیابی آثار منفی گردشگری روستایی در افزایش آلودگی هوا و انتشار گازهای گلخانه‌ای پرداخته‌اند. نتایج این مطالعه نشان می‌دهد که رستوران‌های مستقر شده در مناطق روستایی، اکولوژیک منطقه را تهدید می‌کند.

لی<sup>۲</sup> (۲۰۲۳) در پژوهشی تحت عنوان «تمایل به پرداخت و ترجیحات برای جاذبه‌های گردشگری روستایی در میان ساکنان شهری» به ارزیابی میزان تمایل ساکنان ۶ شهر چین نسبت به جاذبه‌های توریسم روستایی پرداخته است. نتایج این تحقیق حاکی از آن است که میزان تمایل پرداخت بر اساس سطح طبقاتی توریست‌ها متفاوت است و جاذبه‌هایی خدمات‌دهی صمیمی، فرهنگ سنتی، اقامتگاه‌های محلی و قرار گرفتن در معرض طبیعت در میزان تمایل به پرداخت توریست‌ها مؤثر هستند.

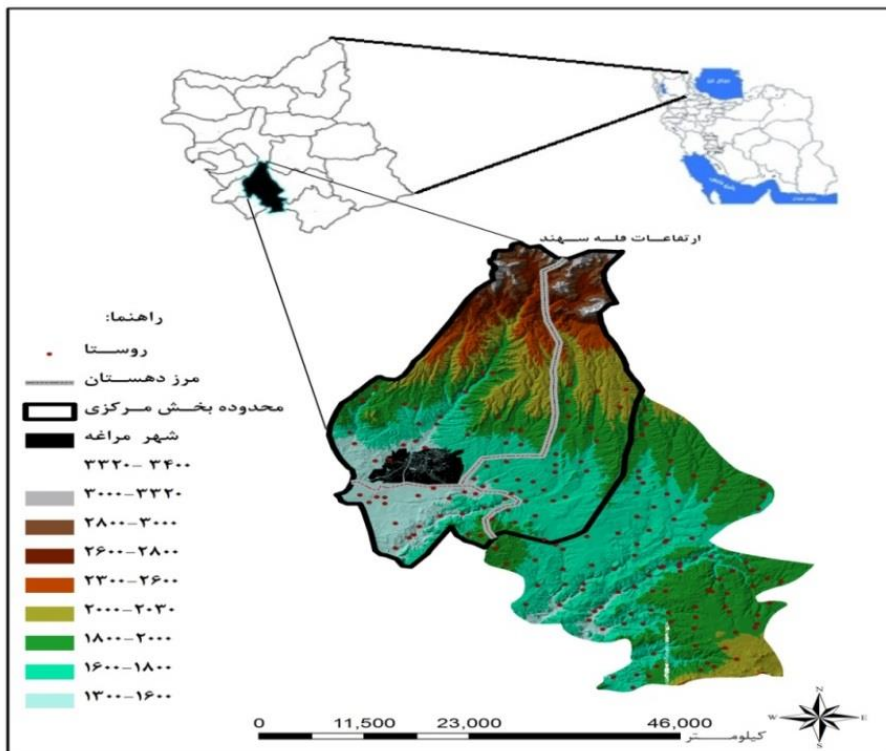
## روش پژوهش

تحقیق حاضر از نوع کاربردی و توسعه‌ای، روش بررسی آن پیمایشی و شالوده مطالعه مبتنی بر عملیات میدانی (مشاهده مستقیم، تکمیل پرسشنامه‌ها) و بهره‌گیری از اسناد و مدارک موجود می‌باشد. ارزیابی توانمندی‌های روستاها با استفاده از مدل‌های CVM و EP صورت گرفته است. جهت تجزیه و تحلیل مدل CVM<sup>۳</sup> (ارزش‌گذاری مشروط یا تمایل به پرداخت) پرسشنامه‌هایی در بین گردشگران توزیع گردید (تحقیق میدانی) و در نهایت، تحلیل داده‌های جمع‌آوری شده با استفاده از روش‌های آماری چند متغیره با بهره‌گیری از نرم‌افزار Arc-Gis و Spss صورت گرفته است. به منظور ارزیابی پتانسیل گردشگری روستایی بخش مرکزی مراغه از مدل EP (پتانسیل گردشگری) استفاده شد و از پنج مؤلفه برای ارزیابی پتانسیل جاذبه‌های گردشگری روستاهای مورد مطالعه (تازه کند سفلی، چکان، علویان) استفاده می‌شود که شامل منابع گردشگری (طبیعی- فرهنگی)، جذابیت‌های پیرامونی، امکانات رفاهی توریست، دسترسی و اجتماعات محلی (مجاورت با روستا) می‌باشد. در این مطالعه، برای ارزیابی پتانسیل‌های گردشگری روستایی شهرستان مراغه، از مجموع ۱۲۰۰۰ گردشگر مراجعه کننده (جامعه آماری) به روستاهای مورد مطالعه با استفاده از فرمول کوکران تعداد ۳۸۴ نفر به عنوان حجم نمونه آماری به روش نمونه‌گیری احتمالی ساده انتخاب شد.

## معرفی محدوده مورد مطالعه

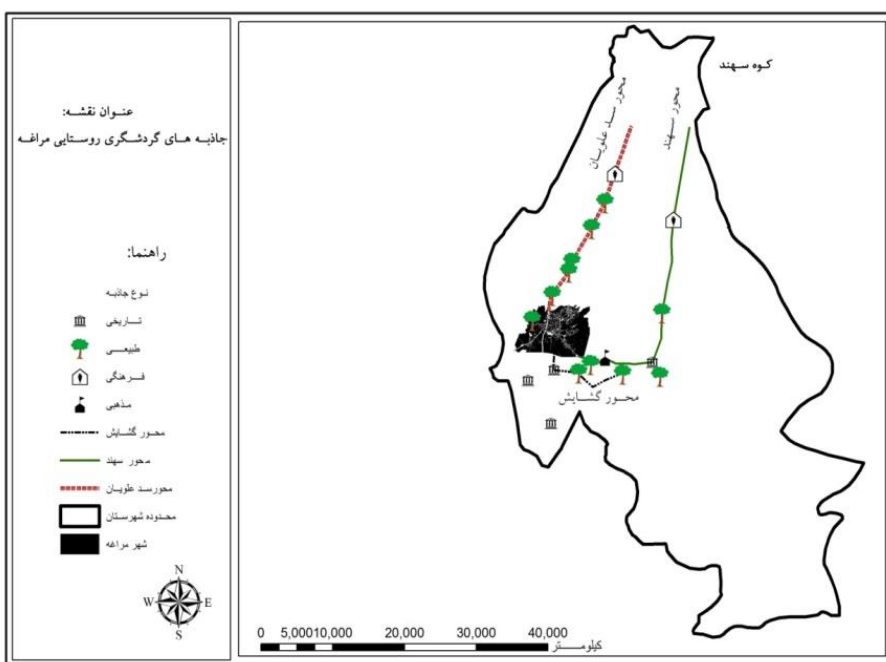
شهرستان ویژه مراغه با وسعتی معادل ۲۱۸۵/۶۵ کیلومتر مربع در جنوب غربی استان آذربایجان شرقی قرار گرفته، به طوری که از شمال به شهرستان تبریز و از شرق به شهرستان‌های هشترود و چارویماق و بستان‌آباد، از غرب به شهرستان‌های عجب‌شیر و بناب و از جنوب به شهرستان‌های ملکان و میاندوآب و شاهین‌دژ محدود است. ارتفاع ناهمواری‌های اطراف دشت مراغه متفاوت بوده و در سمت شمال شرقی این ارتفاعات به قله‌های اصلی سهند که مرتفع‌ترین آن ۳۷۰۷ متر ارتفاع دارد، می‌پیوندد. در واقع ارتفاعات شهرستان مراغه به عنوان پایکوه سهند به شمار می‌آیند. این شهرستان بر اساس آخرین تقسیمات کشوری سال ۱۳۹۵، دارای ۲۶۲۶۰۴ هزار نفر جمعیت (بعد از تبریز بیشترین جمعیت را دارا می‌باشد) که از این تعداد ۸۵۵۲۴ نفر (۳۲٪) در روستا و ۱۷۷۰۷۹ نفر (۶۸٪) در شهر ساکن هستند (مرکز آمار ایران، ۱۳۹۵). این شهرستان به دو بخش مرکزی و سراجو تقسیم شده است. در شهرستان مراغه فعال‌ترین بخش‌های اقتصادی از نظر اشتغال، خدمات، صنعت و معدن است. نقش غالب شهرستان مراغه، چندبخشی (مختلط) می‌باشد که از نظر پتانسیل خاص، گرایش به خدمات و بازرگانی به عنوان نقش غالب اقتصادی مطرح است (شکل ۳). این شهرستان داری انواع جاذبه‌های گردشگری روستایی از جمله طبیعی، تاریخی، مذهبی می‌باشد که بر روی سه محور عمده گردشگری قرار گرفته‌اند (شکل ۴).

1. Wu  
2. Li  
3. Contingent Valuation Method



شکل ۳. نقشه موقعیت محدوده مورد مطالعه

ماخذ: نگارندگان بر اساس نقشه رقومی ارتفاعی شهرستان مراغه، ۱۴۰۳



شکل ۴. نقشه جاذبه‌ها و محورهای گردشگری روستایی شهرستان مراغه

## یافته‌ها و بحث

### مدل ارزش‌گذاری مشروط CVM

در مدل ارزش‌گذاری مشروط، جهت تعیین ارزش اقتصادی کالاها و خدمات زیست‌محیطی مراجعه به افراد مورد نیاز است. به همین دلیل، روش CVM را غالباً روش ترجیح نیز می‌نامند. در نگاه اول این روش ساده به نظر می‌رسد، صرفاً از عده‌ای افراد پرسیده می‌شود که چقدر تمایل به پرداخت برای کالای خاصی دارند به همین منظور برای استفاده از این روش، علاوه بر نظریه‌های اقتصادی به

پژوهش‌های جغرافیای اقتصادی، دوره ۵، شماره ۱۸، ۴۹-۶۴، زمستان ۱۴۰۳.

قواعدی در زمینه‌های جامعه‌شناسی، روان‌شناسی، آمار و نظر سنجی نیز نیاز می‌باشد (سراقی، ۱۳۸۷).

به منظور اندازه‌گیری تمایل به پرداخت بازدیدکنندگان از پرسشنامه انتخاب دوگانه استفاده می‌شود. بر این اساس، یک پرسشنامه انتخاب دوگانه دو بعدی برای مصاحبه و استخراج میزان تمایل به پرداخت بازدیدکنندگان، جهت تعیین ارزش اقتصادی و تفریحی جاذبه‌های گردشگری نواحی روستایی شهرستان مراغه طراحی گردید. آمار و اطلاعات از طریق تکمیل پرسشنامه‌های طراحی شده با مراجعه حضوری به بازدیدکنندگان مناطق روستایی مورد نظر در بهار و تابستان ۱۳۸۹ جمع‌آوری گردید. تعداد نمونه مورد بررسی ۳۸۴ نفر بود که با استفاده از فرمول کوکران و اطلاعات حاصل از ۳۰ پرسشنامه پیش‌آزمون شده به دست آمد.

این پرسشنامه شامل ۲ بخش می‌باشد که بخش اول پرسشنامه دربرگیرنده وضعیت اجتماعی- اقتصادی افراد می‌باشد، به طوری که در مورد سن، جنسیت، شغل، میزان تحصیلات، محل سکونت، تعداد افراد خانواده و میزان درآمد پاسخگویان پرسش می‌شود. بخش دوم پرسشنامه، سؤالات مربوط به میزان WTP<sup>۱</sup> افراد بوده که در این بخش سه قیمت پیشنهادی، ۴۰۰، ۶۰۰ و ۱۰۰۰ تومان به صورت سه سؤال وابسته به هم ارائه شده است که این سه قیمت پیشنهادی بر اساس پیش‌آزمون انتخاب شدند. سؤال آخر در این بخش، قیمت پیشنهادی است که توسط خود پاسخگویان در صورت عدم قبول سه سؤال قبلی ارائه شده است. برای ارزیابی روایی پرسشنامه‌ها، از روایی صوری استفاده شد (استفاده از نظر متخصصین در میزان اعتبار سؤالات با اهداف مطالعه). برای پایایی سؤالات نیز از آزمون آماری کرونباخ استفاده شد که امتیاز این آزمون برای مؤلفه‌های پرسشنامه برابر با ۰/۸۵ محاسبه گردید که بیانگر پایایی سؤالات پرسشنامه‌ها می‌باشد.

پارامترهای مدل لوجیت با استفاده از حداکثر راست‌نمایی که رایج‌ترین تکنیک برای تخمین مدل لوجیت می‌باشد، محاسبه شد. مدل‌های لوجیت ممکن است به شکل‌های تابع لگاریتمی یا خطی برآورد شوند. در این بررسی از مدل لوجیت خطی استفاده شده است زیرا شکل خطی برای محاسبه متوسط WTP آسان‌تر می‌باشد. برای تجزیه و تحلیل آماری متغیرها، محاسبات ریاضی و تخمین پارامترهای مدل لوجیت، از نرم‌افزار SPSS و Maple استفاده شد. از آنجایی که مقدار قابل قبول درصد پیش‌بینی صحیح برای مدل‌های لوجیت برابر ۷۰٪ می‌باشد، مقدار پیش‌بینی صحیح به دست آمده در این مدل رقم مطلوبی را نشان می‌دهد، چرا که مقدار پیش‌بینی صحیح به دست آمده برای روستای علویان ۷۱٪، برای روستای چکان ۷۳٪ و برای روستای تازه‌کندسلفی ۷۸٪ می‌باشد (رابطه ۱). نتایج نشان داد که ۸۷/۷٪ از افراد نمونه حاضر به پرداخت مبلغی جهت بازدید و یا استفاده از جاذبه‌های گردشگری روستاها هستند. ارزش اقتصادی هر یک از روستاهای علویان ۱۴۳۰۶۴۰۰ تومان، چکان ۱۹۵۰۰۰۰۰ تومان و تازه‌کندسلفی ۶۹۳۷۵۶۰ تومان محاسبه شده است.

$$(WTP) = \int_0^{MAX.X1} fn(\Delta U) = \int_0^{MAX.X1} \left( \frac{1}{1 + \exp[-(a + \beta X)]} \right) dx, \quad a * = (a + \beta 2 + \dots \beta n) \quad (1)$$

WTP = میزان تمایل به پرداخت هر نفر

$\int_0^{MAX.X1}$  = انتگرال گیری عددی در محدوده صفر تا بالاترین قیمت پیشنهادی

fn( $\Delta U$ ) = تابع توزیعی تجمعی

$a *$  = عرض از مبدا تعدیل شده

$\beta X$  = مقدار ضریب برآورد شده قیمت پیشنهادی

جدول ۲. نتایج حاصل از برآورد مدل لوجیت جهت محاسبه ارزش اقتصادی روستای علویان

متغیرها	مقدار ضرایب برآورد شده	ارزش آماره t	کشش کل وزنی	اثر نهایی
عرض از مبدا (a)	۱/۷۸	۱/۲۱	۰/۶۹	۱/۱۳

ارزیابی پتانسیل و ارزش اقتصادی ... / آذر و شریفی

متغیرها	مقدار ضرایب برآورد شده	ارزش آماره t	کشش کل وزنی	اثر نهایی
سن (age)	۰/۳۲	۱/۶۹	۰/۸۱	۰/۷۳
جنسیت (gen)	۰/۶۳	-۱/۷۱	-۰/۲۵	-۰/۱۸
تحصیلات (edu)	۰/۱۱	۱/۵۹	۰/۶۸۳	۰/۴۱۷
اندازه خانوار (fn)	-۰/۲۳	-۲/۱۹	-۰/۶۹	-۰/۵۷
درآمد (rev)	۰/۰۰۳۴	۲/۴۳	۰/۷۱	۰/۶۴
قیمت پیشنهادی (bid)	۰/۰۰۰۲۹	-۵/۱۱	-۰/۹۹	-۰/۷۷
Maddala R <sup>2</sup> : 0.37    Percent of right prediction: 0.71    Log Likelihood: 148.52    McFadden R <sup>2</sup> : 0.66				

$$a * = 1.78 + 0.32 \text{ age} - 0.63 \text{ gen} + 0.11 \text{ edu} - 0.23 \text{ fn} + 0.0034 \text{ rev} - 0.00029 \text{ bid}$$

$$= 1.78 + 0.32 \times 69.72 - 0.63 \times 1 + 11 \times 11.78 - 0.23 \times 4.36 + 0.0034 \times 424000$$

$$= 1441 - 0.00029 \text{ bid}$$

$$(WTP) = \int_0^{MAX.X1} fn(\Delta U) = \int_0^{MAX.X1} \left( \frac{1}{1 + \exp[-(a * + \beta A)]} \right) dA$$

$$WTP = \int_0^{2000} \left( \frac{1}{1 + \exp[-(1441 + 0/00029A)]} \right) dA = 715/32$$

(۲) ارزش اقتصادی سالانه روستای علویان (متوسط تمایل به پرداخت هر نفر × تعداد بازدیدکنندگان سالانه)

$$۲۰۰۰۰ \times ۷۱۵/۳۲ = ۱۴۳۰۶۴۰۰ \text{ تومان}$$

جدول ۳. نتایج حاصل از برآورد مدل لوجیت جهت محاسبه ارزش اقتصادی روستای چکان

متغیرها	مقدار ضرایب برآورد شده	ارزش آماره t	کشش کل وزنی	اثر نهایی
عرض از مبدا (a)	-۲/۶۱	-۱/۹۸	-۰/۸۳	-۱/۱۸
سن (age)	۰/۴۱	۱/۵۰	۰/۷۸	۰/۳۹
جنسیت (gen)	-۱/۳۱	-۱/۳۸	-۰/۲۹	-۰/۱۱
تحصیلات (edu)	۰/۱۴	۲/۱	۰/۷۸	۰/۴۵
اندازه خانوار (fn)	-۱/۰۳	-۴/۱۳	-۱/۹۰	-۰/۷۸
درآمد (rev)	۰/۰۰۲۹	۲/۱۱	۰/۶۶	۰/۵۷
قیمت پیشنهادی (bid)	۰/۰۰۰۲۱	-۲/۷۸	-۰/۳۷	-۰/۱۴
Maddala R <sup>2</sup> : 0.46    Percent of right prediction: 0.73    Log Likelihood Ratio Test : 133.67    McFadden R <sup>2</sup> : 0.81				

$$a * = -2.61 + 0.41 \text{ age} - 1.31 \text{ gen} + 0.14 \text{ edu} - 1.03 \text{ fn} + 0.00029 \text{ rev} - 0.00021 \text{ bid}$$

$$= -2.61 + 0.41 \times 65.32 - 1.31 \times 1 + 0.14 \times 14.11 - 1.03 \times 4.27 + 0.0029 \times 41800$$

$$= 1233 - 0.00021 \text{ bid}$$

$$(WTP) = \int_0^{MAX.X1} fn(\Delta U) = \int_0^{MAX.X1} \left( \frac{1}{1 + \exp[-(a * + \beta A)]} \right) dA$$

$$WTP = \int_0^{2000} \left( \frac{1}{1 + \exp[-(1233 + 0/00021A)]} \right) dA = 487/5$$

(۳) ارزش اقتصادی سالانه روستای چکان (متوسط تمایل به پرداخت هر نفر × تعداد بازدیدکنندگان سالانه)

$$۴۰۰۰۰ \times ۴۸۷/۵ = ۱۹۵۰۰۰۰۰ \text{ تومان}$$

جدول ۴. نتایج حاصل از برآورد مدل لوجیت جهت محاسبه ارزش اقتصادی روستای تازه کند سفلی

متغیرها	مقدار ضرایب برآورد شده	ارزش آماره t	کشش کل وزنی	اثر نهایی
عرض از مبدا (a)	-۲/۹۱	-۱/۱۳	-۹۱۰	-۱/۱۸
سن (age)	۰/۲۵	۲/۹۹	-۰/۲۴	۰/۲۳

پژوهش‌های جغرافیای اقتصادی، دوره ۵، شماره ۱۸، ۴۹-۶۴، زمستان ۱۴۰۳.

متغیرها	مقدار ضرایب برآورد شده	ارزش آماره t	کشش کل وزنی	اثر نهایی
جنسیت (gen)	۰/۴۸	-۱/۰۵	-۰/۳۱	-۰/۱۶
تحصیلات (edu)	۰/۱۷	۲/۰۲	۰/۸۱	۰/۴۸
اندازه خانوار (fn)	-۰/۷۳	-۳/۵۴	-۰/۶۱	-۰/۸۸
درآمد (rev)	۰/۰۰۲۷	۳/۷۱	۰/۵۸	۰/۶۹
قیمت پیشنهادی (bid)	-۰/۳۹	-۳/۲۱	-۰/۷۳	-۰/۳۱

Maddala R<sup>2</sup>: 0.49 Percent of right prediction: 0.78 Log Likelihood Ratio Test : 121.35 McFadden R<sup>2</sup>: 0.73

$$a * = -2.91 + 0.25age - 0.48gen + 0.17 edu - 0.73 fn + 0.0027 rev - 0.039 bid$$

$$= -2.61 + 0.25 \times 72.14 - 0.48 \times 1 + 0.17 \times 16.21 - 0.73 \times 3.98 + 0.0027 \times 432000 - 0.39 bid$$

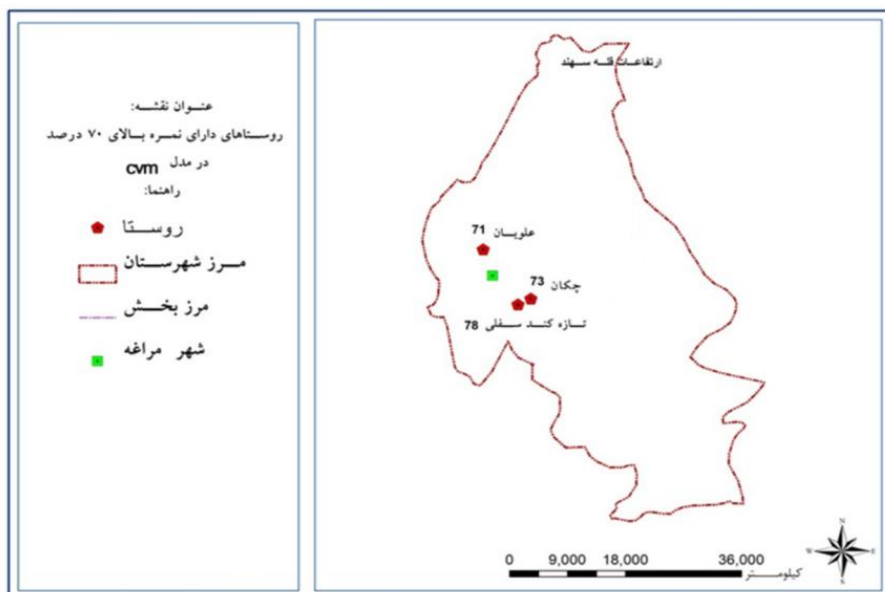
$$(WTP) = \int_0^{MAX.X1} fn(\Delta U) = \int_0^{MAX.X1} \left( \frac{1}{1 + \exp[-(a * + \beta A)]} \right) dA$$

$$WTP = \int_0^{2000} \left( \frac{1}{1 + \exp[-(1180 - 0/39A)]} \right) dA = 385/42$$

(۴) ارزش اقتصادی سالانه روستای تازه‌کند سفلی (تمایل به پرداخت هر نفر × تعداد بازدیدکنندگان سالانه)

$$۱۸۰۰۰ \times ۳۸۵/۴۲ = ۶۹۳۷۵۶ \text{ تومان}$$

محاسبه ارزش اقتصادی برخی از روستاهای گردشگری بخش مرکزی نشان دهنده سرمایه‌های عظیمی است که در این بخش از صنعت گردشگری وجود دارد که در صورت توجه می‌تواند درآمد ارزی قابل توجهی را عاید منطقه نماید و این سرمایه‌ها می‌تواند صرف ایجاد امکانات اقامتی، تفریحی، بهداشتی و ... در هر یک از روستاها گردد. علاوه بر این، گردشگران با پرداخت پول در ازای استفاده از جاذبه‌های گردشگری روستاها، متوجه ارزش اقتصادی این جاذبه‌ها و حفاظت از آن‌ها می‌شوند. متأسفانه با وجود پتانسیل بسیار بالایی که در زمینه گردشگری روستایی در بخش مرکزی شهرستان مراغه وجود دارد، توجه چندانی برای رونق و توسعه این نوع گردشگری صورت نگرفته است و رونق آن نیازمند برنامه‌ریزی، مدیریت، توجه مسئولان، ایجاد امکانات گردشگری و بازاریابی در این زمینه است تا بتواند در شکوفایی و توسعه روستاهای شهرستان مراغه مؤثر واقع شود.



شکل ۵. نقشه روستاهای دارای نمره بالای ۷۰٪ در مدل CVM

### مدل پتانسیل گردشگری EP<sup>۱</sup>

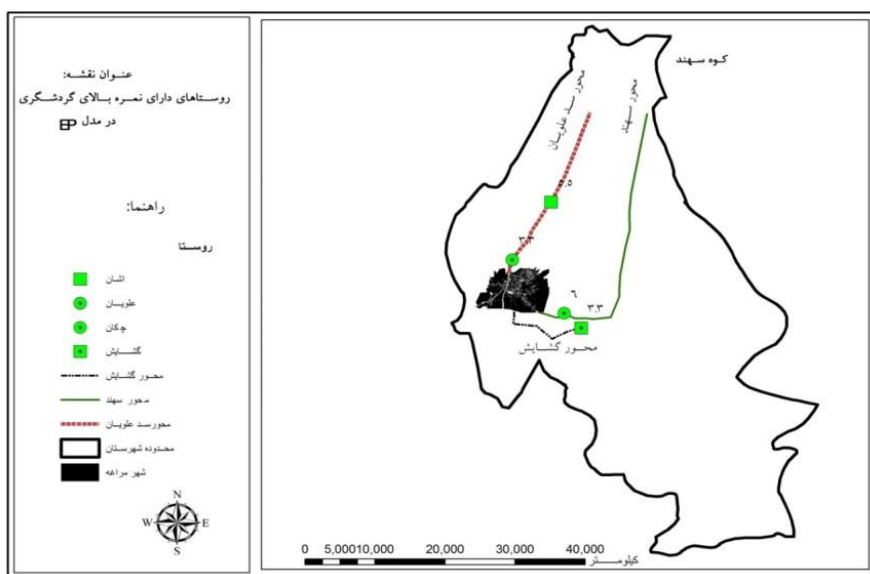
یکی دیگر از مدل‌های ارزیابی پتانسیل گردشگری روستایی شهرستان مراغه، مدل EP (پتانسیل گردشگری) می‌باشد. در مدل پتانسیل گردشگری EP پنج مؤلفه برای ارزیابی و سطح‌بندی جاذبه‌های گردشگری مورد مطالعه قرار می‌گیرد که عبارتند از: منابع گردشگری (طبیعی- فرهنگی)، جذابیت‌های پیرامونی شامل (آب گوارا، فضای سبز، عناصر زیست‌محیطی، ورزش‌های کوهستانی و زمستانی، هوای خوب و محیط آرامش‌بخش)، امکانات رفاهی- توریستی (تفریحی، اقامتگاه، زیربنایی) دسترسی (مسافت کمتر از ۵۰ کیلومتر، فقدان موانع اداری) و اجتماعات محلی (مجاورت با روستا) است. آنگاه با توجه به امتیازات داده شده به هر یک از مؤلفه‌ها در روستاهای مورد مطالعه و با استفاده از فرمول زیر سطح و رتبه‌بندی هر کدام از آن‌ها تعیین می‌گردد (رابطه ۵).

$$EP = \frac{\sum P}{\sum N} \quad (5)$$

$$EP = \frac{\text{جمع امتیاز مثبت}}{\text{جمع امتیاز منفی}}$$

در این مدل هر چه جواب به عدد ۱ نزدیک‌تر و یا بیشتر از آن باشد، نشان‌دهنده ظرفیت بالای گردشگری روستایی می‌باشد و اگر از ۰/۵ کمتر باشد، ضعف منطقه را در این زمینه نشان می‌دهد. برای سطح‌بندی و بررسی دقیق جاذبه‌های گردشگری روستایی از مدل EP استفاده شده، چرا که ارزیابی دقیق جاذبه‌های گردشگری روستایی بر اساس این مدل از یک سو به گردشگران در گزینش مکان مناسب و در نتیجه رضایت‌مندی‌شان کمک می‌کند و از سوی دیگر مدیران نیز می‌توانند درک بهتر و صحیح‌تری از چگونگی برخورد با این گونه روستاهای گردشگری به دست آورند و با برنامه‌ریزی اصولی و مناسب به توسعه گردشگری در این روستاها بپردازند.

روستای چکان به دلیل امتیازات بالا و همچنین ارتباط فعال با سایر جاذبه‌های پیرامونی، دارای بیشترین پتانسیل گردشگری روستایی با امتیاز ۶ بوده که در رتبه اول قرار می‌گیرد و روستای آشان با امتیاز ۵/۵ در رتبه دوم و روستای علویان و گشایش با امتیاز ۳/۳۳ در رتبه سوم قرار می‌گیرد. بعد از بررسی جاذبه‌های گردشگری روستایی در شهرستان مراغه، پتانسیل گردشگری روستایی آن ۱/۳۸ برآورد شد که بیانگر پتانسیل بسیار بالای گردشگری روستایی در آن می‌باشد. البته ذکر این نکته ضروری است که با توجه به ستون مؤلفه امکانات رفاهی توریست، میزان امکانات نزدیک صفر است که نشانگر عدم وجود امکانات در روستاهای گردشگری است و مسئولین محلی باید با توجه به پتانسیل بالای گردشگری روستایی در شهرستان مراغه (۱/۳۸)، نسبت به ایجاد امکانات رفاهی در منطقه اقدام نمایند. شکل ۶ نشان‌دهنده روستاهای گردشگری بخش مرکزی مراغه با استفاده از مدل EP است.



شکل ۶. نقشه دارای نمره بالا در مدل EP

### نتیجه‌گیری

صنعت جهانگردی یکی از پردرآمدترین راهکارها به منظور جذب سرمایه در اکثر کشورهای در حال توسعه محسوب می‌شود. با توجه به گسترش آلودگی‌های زیست‌محیطی و کاهش سرزندگی و زیست‌پذیری در بین ساکنین (به ویژه کلانشهرها) ضرورت تمدد اعصاب و آرامش مردم در راستای احیای سلامت روحی و جسمانی آن‌ها امری کاملاً ضروری است. تغییرات سریع در نواحی روستایی از یک طرف و توجه به گردشگری به عنوان کلیدی در توسعه و احیای نواحی روستایی از طرف دیگر، نیاز به درک اساسی گردشگری روستایی را بیشتر کرده است. با توجه به این موضوع، ارائه الگوی مناسب گردشگری روستایی در شهرستان مراغه با توجه به جاذبه‌های متنوع طبیعی و فرهنگی می‌تواند منجر به توسعه روستاها شود.

از طریق مدل‌های CVM و EP مشخص گردید که شهرستان مراغه دارای جاذبه‌های متنوع گردشگری در مناطق روستایی می‌باشد که در صورت سرمایه‌گذاری و برنامه‌ریزی مناسب جهت رفاه حال گردشگران، نه تنها بر میزان گردشگران افزوده می‌شود، بلکه از میزان آسیب‌های وارده بر محیط‌زیست نیز کاسته خواهد شد. با این اقدام، اشتغال مستقیم و پایدار برای روستاییان بیکار فراهم می‌شود. در مدل CVM مقدار پیش‌بینی صحیح به دست آمده برای روستای علویان ۷۱٪، برای روستای چکان ۷۳٪ و برای روستای تازه‌کند سفلی ۷۸٪ می‌باشد. نتایج نشان داد که ۸۷٪ از افراد نمونه حاضر به پرداخت مبلغی جهت بازدید و یا استفاده از جاذبه‌های گردشگری روستاها هستند. ارزش اقتصادی هر یک از روستاهای علویان ۱۴۳۰۶۴۰۰ تومان، چکان ۱۹۵۰۰۰۰۰ تومان و تازه‌کند سفلی ۶۹۳۷۵۶۰ تومان محاسبه شده است.

با محاسبه مدل EP از بین روستاهای دارای جاذبه گردشگری، روستای چکان به دلیل امتیازات بالا و همچنین ارتباط فعال با سایر جاذبه‌های پیرامونی، دارای بیشترین پتانسیل گردشگری روستایی با امتیاز ۶ بوده که در رتبه اول قرار می‌گیرد و روستای آشان با امتیاز ۵/۵ و روستای علویان و گشایش با امتیاز ۳/۳۳ به ترتیب در رتبه‌های دوم و سوم قرار می‌گیرند. بعد از بررسی جاذبه‌های گردشگری روستایی در شهرستان مراغه، پتانسیل گردشگری روستایی آن ۱/۳۸ برآورد شد که بیانگر پتانسیل بسیار بالای گردشگری روستایی در آن می‌باشد. ذکر این نکته ضروری است که با توجه به ستون مؤلفه امکانات رفاهی توریست، میزان امکانات نزدیک صفر است که نشانگر عدم وجود امکانات در روستاهای گردشگری بوده و مسئولین محلی باید با توجه به پتانسیل بالای گردشگری روستایی در شهرستان مراغه نسبت به ایجاد امکانات رفاهی در منطقه اقدام نمایند.

پژوهش جاری نشان می‌دهد که در صورت برنامه‌ریزی مناسب در بخش گردشگری روستایی، شاخص‌های اقتصادی ساکنین روستاها نیز افزایش می‌یابد که این نتیجه مطابق با مطالعه کرانی (۱۳۹۹)، خواجه شاکوهی (۱۳۹۴)، غنیان و همکاران (۱۳۹۵) می‌باشد. پیشنهادات زیر جهت برنامه‌ریزی مناسب در راستای گسترش فعالیت‌های گردشگری به ویژه گردشگری روستایی ارائه می‌شود:

- در نظر گرفتن جایگاه ویژه بخش گردشگری روستایی در سند پایگاه ملی گردشگری مراغه؛
- حمایت دولت از بخش خصوصی در زمینه سرمایه‌گذاری در گردشگری روستایی به ویژه در بوم‌گردی؛
- توجه ویژه به بعد کارآفرینی گردشگری روستایی؛
- برگزاری فستیوال‌های هنری و موسیقی محلی بومی در روستاهای گردشگری برای تقویت فرهنگ بومی منطقه؛
- ایجاد ابتکار و نوع‌آوری و تنوع بخشیدن به محصولات گردشگری روستایی؛
- ایجاد کمپ گردشگری در جوار غار هامپوئیل، امامزاده چکان، شورشوی چایباغی و معبد مهر وراثی؛
- فراهم کردن زمینه فعالیت بخش خصوصی و سرمایه‌گذاری در بخش گردشگری روستایی؛
- احداث بازارچه‌های ارائه محصولات محلی روستا؛
- توسعه امکانات و تجهیزات اقامتگاهی، رفاهی، تفریحی، بهداشتی، ورزشی و غیره در روستاهای گردشگری مانند آشان، گشایش، موردو، تازه‌کند سفلی، چکان و چای‌باغی.

## حامی مالی

بنا به اظهار نظر نویسنده مسئول، این مقاله حامی مالی نداشته است.

## سه‌م نویسنده‌گان در پژوهش

در پژوهش جاری، گردآوری مقاله توسط نویسنده اول و دوم مقاله انجام شده است.

## تضاد منافع

نویسنده‌گان اعلام می‌دارند که هیچ تضاد منفعی در رابطه با نویسندگی و یا انتشار این مقاله ندارند.

## تقدیر و تشکر

از ساکنین روستاهای بخش مرکزی شهرستان مراغه به دلیل همکاری در طول انجام تحقیق، نهایت تقدیر و تشکر را داریم.

## منابع

- اپراجونقانی، الهام؛ و نصراللهی، زهرا. (۱۴۰۲). اثرات اقتصادی ورود گردشگران داخلی به استان اصفهان، رویکرد داده-ستانده دو منطقه‌ای. نشریه سیاستگذاری اقتصادی، سال ۱۵، دوره ۲۹، صص ۱۷۰-۱۴۹.
- آذر، علی. (۱۳۸۴). گردشگری شهری و روستایی با تأکید بر توانمندی‌های استان آذربایجان شرقی، مجموعه مقالات همایش منطقه‌ای ظرفیت‌های اقتصادی ایران در بستر جهانی شدن، معاونت پژوهشی دانشگاه آزاد اسلامی واحد رودهن، صص ۲۷۸-۳۰۴.
- آذر، علی؛ و سعیدی، رقیه. (۱۴۰۲). امکان‌سنجی ظرفیت‌های گردشگری سلامت در شهر مراغه با تأکید بر توسعه پایدار شهری، برنامه‌ریزی و توسعه محیط شهر، دوره ۳، شماره ۱۰، صص ۳۵-۵۰.
- ارمغان، سیمین. (۱۳۸۶). توریسم و نقش آن در جغرافیا، اسلامشهر، انتشارات دانشگاه آزاد اسلامی واحد اسلامشهر.
- جعفری صمیمی، احمد. (۱۳۸۴). بررسی مزیت نسبی ارزش افزوده فعالیت‌های اقتصادی هتل، خوابگاه و رستوران استان‌های کشور در جذب توریسم. مجموعه مقالات ظرفیت‌های اقتصادی ایران در بستر جهانی شدن، معاونت پژوهشی دانشگاه آزاد اسلامی واحد رودهن، صص ۵۵-۳۷.
- خواجه شاهکوهی، علیرضا؛ صحنه، بهمن؛ مهاجر، اسماعیلو موسوی پارسایی، سیدمحمد. (۱۳۹۵). امکان‌سنجی توسعه اکوتوریسم در روستاهای کوهستانی شهرستان علی‌آباد کتول. نشریه آمایش جغرافیایی فضا، ۶(۲۱)، ۱۹۳-۲۱۲.
- راسخی، سعید؛ و ذبیحی لهرمی، المیرا. (۱۳۸۷). مزیت رقابتی در سطح بنگاه مفهوم و تئوری. پژوهش‌نامه علوم انسانی و اجتماعی، شماره ۲۸، صص ۵۴-۳۱.
- رجبی، آریتا (۱۳۸۶). بررسی و تحلیل توان‌های محیطی - گردشگری روستای فرومد شاهرود، فصلنامه جغرافیایی آمایش سرزمین شماره ۲، ۴۰-۵۶.
- رضوانی، محمدرضا. (۱۳۸۷). توسعه گردشگری روستایی با رویکرد گردشگری پایدار، انتشارات دانشگاه تهران، تهران.
- زنجانی تقدیسی، سیمین. (۱۳۸۶). توریسم تصویری مجازی یا الگویی حقیقی در برنامه‌ریزی روستایی. جغرافیا و برنامه‌ریزی ناحیه‌ای، شماره ۶، صص ۱۷۹-۱۹۲.
- سراقی، عیسی. (۱۳۸۷). بررسی و تحلیل نقش جاذبه‌های اکوتوریستی در توسعه پایدار ناحیه‌ای (مطالعه موردی: جاذبه‌های اکوتوریستی همدان)، پایان‌نامه کارشناسی ارشد گروه جغرافیا و برنامه‌ریزی شهری دانشگاه تبریز.
- سرشماری عمومی نفوس و مسکن (۱۳۹۵). مرکز آمار ایران.
- سند چشم‌انداز ۱۴۰۴ کشور
- شاهیپوری، احمدرضا؛ امیرنژاد، حمید؛ و قربانی، محمد. (۱۴۰۰). الگوی گردشگری ساحلی دریای مازندران مبتنی بر پرداخت برای خدمات اکوسیستم. تحقیقات اقتصاد کشاورزی، ۱۱۳(۱)، صص ۱۴۷-۱۷۴.
- طولابی‌نژاد، مهرشاد؛ منظم اسماعیل‌پور، علی؛ رحمانی، ثنا؛ و صادقی، خدیجه. (۱۴۰۱). اثرات گردشگری بر ارتقای سطح رفاه اقتصادی و اجتماعی خانوارهای روستایی شهرستان چابهار. تحقیقات کاربردی علوم جغرافیایی (علوم جغرافیایی)، ۲۲(۶۵)، صص ۲۸۳-۳۰۱.
- عسکریپور، محمدحسین؛ محمدی‌نژاد، امیر و مقدسی، رضا. (۱۳۹۹). عوامل مؤثر بر عرضه گردشگری روستایی، روستا و توسعه، ۲۳(۴) (پیاپی ۹۲)، صص ۱-۲۲.
- غنیان، منصور؛ فاضلی زاد، صبا و مهراب قوچانی، امید. (۱۳۹۵). سنجش وفاداری صاحبان کسب و کارهای مرتبط با گردشگری با استفاده از

پژوهش‌های جغرافیای اقتصادی، دوره ۵، شماره ۱۸، ۴۹-۶۴، زمستان ۱۴۰۳.

شاخص سنجش رضایت از عملکرد اروپایی (مورد مطالعه: روستاهای نمونه گردشگری شهرستان پاره)، فصلنامه گردشگری و اوقات فراغت، دوره ۳، شماره ۶، ۵۷-۴۱.

فضلی، نفیسه؛ رکن‌الدین افتخاری، عبدالرضا؛ و پورطاهری، مهدی. (۱۴۰۰). سنجش رضایت گردشگران از کیفیت اقامتگاه‌های گردشگری روستایی با استفاده از شاخص CSM مطالعه موردی (اقامتگاه‌های گردشگری روستایی استان تهران)، مطالعات مدیریت گردشگری (مطالعات جهانگردی)، ۱۶(۵۳)، صص ۳۳-۷۲.

قادری، زاهد. (۱۳۸۳). اصول برنامه‌ریزی توسعه پایدار گردشگری روستایی، انتشارات شهرداریها و دهیاری‌ها، تهران.

قره‌خانی، مریم. (۱۴۰۲). نقش برنامه‌ریزی توسعه توریسم شهری به منظور توسعه پایدار شهری با تأکید بر شیراز، تهران، انتشارات شهرسازی.

کرانی، زهرا. (۱۳۹۹). تبیین سناریو، راهبردها و راهکارهای اجرایی توسعه گردشگری روستایی (مورد مطالعه: منطقه گردشگری ریجاب)، نشریه پژوهش‌های ترویج و آموزش کشاورزی، دوره ۱۳، شماره ۳، ۲۷-۴۶.

اله‌یاری، سمیرا؛ تاج‌زاده نمین، ابوالفضل؛ بدیع‌زاده، علی؛ و پورفرج، اکبر. (۱۳۹۹). الگوی بازاریابی مقصدهای گردشگری روستایی در ایران. مطالعات اجتماعی گردشگری، ۸ (۱۶)، صص ۵۹-۸۸.

Goeldner, C. R., Ritchie, J. R. B. & McIntosh, R. W. (2000). *Tourism. Principles, Practices, Philosophies*, John Wiley & Sons, New York.

Hehir, C., Scarles, C., Wyles, K. J., & Kantenbacher, J. (2023). Last chance for wildlife: Making tourism count for conservation. *Journal of sustainable tourism*, 31(5), 1271-1291.

<https://www.coolgeography.co.uk/2024/GCSE/AQA/Tourism/Tourism%20growth/Tourism%20Growth.htm>

Kastenholz, E. (2002). *The role and marketing implications of destination images on tourist behavior: The case of northern Portugal* (doctoral dissertation). Retrieved from RIA-Repositório Institucional da Universidade de Aveiro.

Li, Y., Yao, Z., & Guo, Z. (2023). Willingness to pay and preferences for rural tourism attributes among urban residents: A discrete choice experiment in China. *Economic Analysis and Policy*, 77, 460-471.

Nagy, Henrietta. (2016). The role of tourism types in the context of rural development in Hungary, Conference of International Scientific Days 2016. The Agri-Food Value Chain: Challenges for Natural Resources Management and Society, Slovak University of Agriculture in Nitra, 516-527, <http://dx.doi.org/10.15414/isd2016.s7.11>

Oppermann, M. (1996). Rural Tourism in southern Germany, *Annals of Tourism Research*, vol. 13, No; 1.

Pearce, D. G. (1989). *Tourist development* (2nd E d). Longman.

Pedersen, S.B. (2020), A Passport to Peace? Modern Tourism and Internationalist Idealism. *Eur. Rev.* 28, 389-402.

Rural Tourism Conference. (2006). Mississippi State University, Volume 79, 153-167

Wu, X., Si, Y., & Mehmood, U. (2023). Analyzing the linkages of rural tourism, GDP, energy utilization, and environment: Exploring a sustainable path for China. *Heliyon*, 9(12), 1-16.

[www.unwto.com/2021](http://www.unwto.com/2021)