

The Effects of Upgrading the Level of the Division to the County on the Indicators of Rural Development, Case Chaharborj County

Mohammad Valai^{1*}, Afshin Yeganeh² and Ali Lotfalizadeh Lahrodi³

1. PhD, Department of Geography and Rural Planning, Faculty of Planning and Environmental Sciences, University of Tabriz, Tabriz, Iran.

2. PhD student, Department of Geography and Rural Planning, Faculty of Planning and Environmental Sciences, University of Tabriz, Tabriz, Iran.

3. PhD student, Department of Geography and Rural Planning, Faculty of Planning and Environmental Sciences, University of Tabriz, Tabriz, Iran.

* Corresponding Author, valaei1365@gmail.com

Received: 23/02/2024

Accepted: 14/05/2024

Published: 20/09/2024

Article Info

Abstract


The political division of space changes through various methods such as abstraction, annexation, amalgamation, and elevation at different levels of regional political organization. Political elevation involves moving a lower administrative unit to a higher level, which transforms all internal aspects of that territory. This study aims to evaluate the effects of upgrading a district to a county on rural development indicators. The research is applied and descriptive-analytical in nature. Data were collected through library and field studies. The study area is the newly established Fourburg County in southeastern West Azerbaijan. According to the 2016 census by the Statistical Center of Iran, it includes 5,004 households with a rural population of 16,813 and 14 inhabited villages, all part of the statistical population. A sample size of 286 individuals was determined using a modified Cochran formula, with random selection from the villages. Data analysis employed descriptive and inferential statistics, including multi-criteria analysis (SAW technique), regression tests, and path analysis. The results show that the villages of Qapchagh (final score: 0.082), Firuzabad (0.079), Fasandoz (0.078), and Khezineh Jadid (0.077) rank highest in terms of achieving sustainable rural development after the elevation of Marhamatabad district to Fourburg County. Among the indicators, physical infrastructure had the highest overall effect size (0.618), followed by human resources (0.456), and political and managerial aspects (0.290). These indicators have experienced the most significant impact from the administrative upgrade, consequently influencing the achievement of sustainable rural development.

Keywords: Political divisions, Rural development, Chaharbarj County.

Research Paper
Volume 16, Issue 5, Summer 2024
Pages 1-15

Cite this article:

Valai, M., Yeganeh, A., Lotfalizadeh Lahrodi, A. (2024). The effects of upgrading the level of the division to the County on the indicators of rural development, Case Chaharborj County. *Journal of Economic Geoghrapy Research*, 5(16), 1-15.

 <https://doi.org/10.30470/jegr.2024.2023639.1154>



2821-2266 © University of Zanjan.

This is an open access article under the CC BY-NC/4.0/License (<https://creativecommons.org/licenses/by-nc-nd/4.0/>).

Extended Abstract

Introduction

The system of country divisions in Iran is the container and framework of the country's political-administrative organization structure with hierarchies, provinces, cities, districts, villages, cities, and villages, whose field of activity is various political, economic, cultural, physical, environmental, and generally optimal land management. Is. But as mentioned in the process of planning and political developments, this division undergoes transformation; among them, we can refer to various methods such as abstraction, annexation, integration and promotion at different levels of political zoning of the country's space. In the form of upgrading the political level, the lower administrative political unit is transferred to a higher level. Naturally, simultaneously with the improvement of the political level in a land, all the internal affairs of that land will also be accompanied by changes; On the other hand, political administrative developments and divisions in the space have a close relationship with growth and development patterns in economic, social, cultural, political dimensions and even the distribution of urban services at the level of regions and urban areas. These transformations and divisions are carried out with the aim of optimizing places, functions and activities at the level of space, which often increases the power and authority of the relevant unit in policy making and decision making.

Methodology

The aim of the current research is to evaluate the effects of upgrading the level of the division to the level of the County according to the indicators of rural development, which in terms of the purpose, it is applied research, and in terms of its essence and method, it is considered as descriptive-analytical research. Library and field studies were used for collecting data. The newly established County of Chaharborj in the southeast of West Azerbaijan is considered as the geographical territory of this research, which according to the census of Iran Statistics Center in 2016 this County

owns 5004 households, with the rural population of 16813 people and 14 inhabiting rural points, that all of them are included in our statistical community. A statistical sample of 286 people was obtained using the modified Cochrane formula by a simple random selection at the village level. Descriptive and inferential statistics (multi-criteria SAW technique, regression test and path analysis) were used to analyze data and information.

Results and discussion

The results showed that the villages of Qepchagh with a final score of 0.082, Firouzabad with a final score of 0.079, Fesondoz with a final score of 0.078, and Khazineh Anbar Jadid Village with a final score of 0.077 are respectively in the first to fourth categories in terms of the degree of realization of sustainable rural development after the promotion of MarhamatAbad district to Chaharbarj County And in terms of impact, physical indicators with a total effect value of 0.618, human resources with a total effect value of 0.456, and political and managerial indicators with a total effect value of 0.290 have the greatest effect from the promotion of Marhammat Abad district to Chaharbarj County. Have received and as a result, they have had the greatest impact in the realization of sustainable rural development.

Conclusion

The results showed that Qepchagh, Firouzabad and Fasandoz villages are ranked first to third respectively, and Qapchag village with a population of 4117 people in 1402 is one of the most populous villages in the south of West Azarbaijan province and in terms of economic, cultural indicators, Human, physical, environmental, political and managerial, etc., are in an acceptable state and have an urban form, shape and texture. Also, the results indicate that the upgrading of Murhamatabad section to Chaharborj city on July 28, 1400 had the greatest impact in terms of physical, human, political and managerial aspects, and among them, the least impact is related to the environmental dimension, which indicates the existence of environmental problems. various such as the

abandonment of garbage, unsanitary disposal of household sewage and sewage, unauthorized constructions, environmental destruction, etc. in the rural areas of this city; However, with Chaharborj becoming a city, the inter-city and inter-rural roads of this city have been reconstructed and widened, and significant funds have been allocated for the civil and economic projects of this city, and the quality of infrastructure services provided to citizens in various fields has increased.

Funding

There is no funding support.

Authors' Contribution

Authors contributed equally to the conceptualization and writing of the article. All of the authors approved the content of the manuscript and agreed on all aspects of the work declaration of competing interest none.

Conflict of Interest

Authors declared no conflict of interest.

Acknowledgments

We are grateful to all the scientific consultants of this paper.

اثرات ارتقاء سطح بخش به شهرستان بر شاخص‌های توسعه روستایی، مورد شهرستان چهاربرج

محمد ولایی^{۱*}، افشین یگانه^۲ و علی لطفعلی‌زاده لاهرودی^۳

۱. دکتری تخصصی، گروه جغرافیا و برنامه‌ریزی روستایی، دانشکده برنامه‌ریزی و علوم محیطی، دانشگاه تبریز، تبریز، ایران.
۲. دانشجوی دکتری، گروه جغرافیا و برنامه‌ریزی روستایی، دانشکده برنامه‌ریزی و علوم محیطی، دانشگاه تبریز، تبریز، ایران.
۳. دانشجوی دکتری، گروه جغرافیا و برنامه‌ریزی روستایی، دانشکده برنامه‌ریزی و علوم محیطی، دانشگاه تبریز، تبریز، ایران.

تاریخ انتشار: ۱۴۰۳/۶/۳۰

تاریخ پذیرش: ۱۴۰۳/۰۲/۲۵

تاریخ دریافت: ۱۴۰۲/۱۲/۰۴

اطلاعات مقاله چکیده

تقسیمات سیاسی فضا با روش‌های مختلفی مانند انتزاع، الحاق، ادغام و ارتقاء در سطوح مختلف ناحیه‌بندی سیاسی فضای کشور دچار تغییر می‌شود. در قالب ارتقای سطح سیاسی، واحد سیاسی اداری پایین‌تر به سطح بالاتر منتقل می‌شود. همزمان با ارتقای سطح سیاسی در یک سرزمین، تمام شئون داخلی آن سرزمین نیز با دگرگونی‌هایی همراه می‌شود. هدف از پژوهش حاضر ارزیابی اثرات ارتقاء سطح بخش به شهرستان بر شاخص‌های توسعه روستایی بوده و به لحاظ هدف از نوع تحقیقات کاربردی و از نظر ماهیت و روش در زمره تحقیقات توصیفی-تحلیلی محسوب می‌شود. برای گردآوری داده‌ها از مطالعات کتابخانه‌ای و میدانی استفاده گردید. قلمرو مکانی آن، شهرستان تازه تاسیس چهاربرج در جنوب شرق آذربایجان غربی است که بر اساس سرشماری مرکز آمار ایران در سال ۱۳۹۵ دارای ۵۰۰۴ خانوار و ۱۶۸۱۳ جمعیت روستایی و ۱۴ نقطه روستایی دارای سکنه می‌باشد که همه آنها جزو جامعه آماری محسوب شدند. نمونه آماری با استفاده از فرمول اصلاح شده کوکران تعداد ۲۸۶ نفر بدست آمد و انتخاب آن‌ها در سطح روستاها به صورت تصادفی ساده انجام گرفت. برای تجزیه و تحلیل داده‌ها و اطلاعات از آمار توصیفی و استنباطی (تکنیک چند معیاره SAW، آزمون رگرسیون و تحلیل مسیر) استفاده شد. نتایج حاصله نشان داد روستاهای قپچاق با نمره نهایی ۰/۰۸۲، فیروزآباد با نمره نهایی ۰/۰۷۹، فسندوز با نمره نهایی ۰/۰۷۸ و روستای خزینه جدید با نمره نهایی ۰/۰۷۷ به ترتیب در رده‌های اول تا چهارم از لحاظ میزان تحقق توسعه پایدار روستایی پس از ارتقای بخش مرحمت آباد به شهرستان چهاربرج قرار دارند و از نظر اثرگذاری نیز، شاخص‌های کالبدی با مقدار اثر کلی ۰/۶۱۸، نیروی انسانی با مقدار اثر کلی ۰/۴۵۶ و سیاسی و مدیریتی با مقدار اثر کلی ۰/۲۹۰ بیشترین تأثیر را از ارتقای بخش مرحمت‌آباد به شهرستان چهاربرج پذیرفته‌اند و به تبع آن در تحقق توسعه پایدار روستایی نیز بیشترین تأثیر را داشته‌اند.

دوره ۵، شماره ۱۶، تابستان ۱۴۰۳
مقاله پژوهشی
صص ۱-۱۵

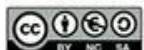
کلید واژه‌ها: تقسیمات سیاسی، توسعه روستایی، شهرستان چهاربرج.

Valaei1365@Gmail.Com

*نویسنده مسئول:

ارجاع به این مقاله: ولایی، محمد؛ یگانه، افشین؛ و لطفعلی‌زاده لاهرودی، علی. (۱۴۰۳). اثرات ارتقاء سطح بخش به شهرستان بر شاخص‌های توسعه روستایی، مورد شهرستان چهاربرج، فصلنامه پژوهش‌های جغرافیای اقتصادی، ۵ (۱۶)، ۱-۱۵

 <http://doi.org/10.30470/JEGR.2024.2023639.1154>



2821-2266 © University of Zanjan.

This is an open access article under the CC BY-NC/4.0/License (<https://creativecommons.org/licenses/by-nc-nd/4.0/>).

مقدمه

نظام تقسیمات کشوری عبارت است از تقسیم و ساماندهی فضای سرزمینی به واحدهای همگن به منظور اعمال حاکمیت ملی، فراهم آوردن موجبات هماهنگی در فعالیت‌های مختلف سازمان‌ها و مؤسسات دولتی و محلی و نهادهای انقلاب اسلامی در جهت اجرای سیاست عمومی دولت جمهوری اسلامی ایران (وزارت کشور، ۱۴۰۰). تقسیمات کشوری یکی از ابزارهای مهم حکومت‌ها برای سازماندهی سیاسی فضای کشور به شمار می‌رود و فرایندی مستقل در هر کشور برای مدیریت سرزمین و اداره بهینه امور و ایجاد حداکثر کارایی در ارائه خدمات بوده که با عنوان «تقسیمات سیاسی فضا» شناخته می‌شود. در این معنا سازماندهی سیاسی فضا تقسیم پهنه جغرافیایی یک کشور به مناطق مختلف از طریق استقرار مرزهای قراردادی و جلوگیری از رشد نامتوازن تعریف می‌شود. تقسیمات سیاسی از مهم‌ترین مسائلی است که برای هرگونه برنامه‌ریزی در سطح کشور به‌طور اعم و برنامه‌ریزی ناحیه‌ای به‌طور خاص در جهت اداره بهتر و بهره‌برداری بیشتر استعدادها ضرورت دارد (ایمانی و همکاران، ۱۳۹۸: ۱۱۶). از این رو می‌توان گفت تفکر و اندیشه سیاسی هر کشور هست که نوعی ناحیه بندی را بکار می‌گیرد تا قدرت بین مرکز و نواحی تقسیم بشود (احمدی‌پور و همکاران، ۱۳۸۸: ۳۱).

نظام تقسیمات کشوری در ایران ظرف و چارچوب ساختار تشکیلات اداری-سیاسی کشور با سلسله‌مراتب، استان، شهرستان، بخش، دهستان، شهر و روستاست که حوزه فعالیت آن برنامه‌ریزی‌های مختلف سیاسی، اقتصادی، فرهنگی، کالبدی، زیست‌محیطی و به‌طور اعم مدیریت بهینه سرزمین است (Amoah et al, 2023: 3) و ریاحی و همکاران، ۱۳۹۸: ۷۵). لیکن همچنان که گفته در فرآیند برنامه‌ریزی و تحولات سیاسی، این تقسیم‌بندی دستخوش تحول می‌سازد؛ از آن جمله می‌توان به روش‌های مختلفی مانند انتزاع، الحاق، ادغام و ارتقاء در سطوح مختلف ناحیه بندی سیاسی فضای کشور اشاره کرد (محمدپور، ۱۳۹۳: ۵۶۰). در قالب ارتقاء سطح سیاسی، واحد سیاسی اداری پایین‌تر به سطح بالاتر منتقل می‌شود. به‌طور طبیعی همزمان با ارتقاء سطح سیاسی در یک سرزمین، تمام شئون داخلی آن سرزمین نیز با دگرگونی‌هایی همراه خواهد شد؛ از سوی دیگر تحولات و تقسیمات سیاسی اداری در فضا، رابطه تنگاتنگی با الگوهای رشد و توسعه در ابعاد اقتصادی، اجتماعی، فرهنگی، سیاسی و حتی توزیع خدمات شهری در سطح مناطق و نواحی شهری دارد. این تحولات و تقسیمات با هدف بهینه کردن مکان‌ها، کارکردها و فعالیت‌ها در سطح فضا صورت می‌پذیرد (لطفی، ۱۳۹۶: ۶۸۸) که غالباً باعث افزایش قدرت و اختیارات واحد مربوطه در امر سیاست‌گذاری و تصمیم‌گیری می‌شود (Swianiewicz, 2010: 3). با وجود این تز (ارتقا و افزایش قدرت و اختیارات و توزیع خدمات) نباید از آنتی‌تز آن غافل شد که اثرگذاری آن بر ناحیه اولیه که این ارتقا از آنجا صورت گرفته، را مطرح می‌کند. آنتی‌تز یاد شده به ویژه زمانی که تقسیمات جدید، از فراوانی جمعیت و سطح اراضی کشاورزی و ... می‌کاهد، توسط ساکنین کانون ناحیه اولیه و کارشناسان مربوطه طرفداری می‌شود؛ لذا در حالی که طرفداران تز ارتقاء سطوح سیاسی آن را به مثابه تمرکززدایی پنداشته و به آثار مثبت آن اشاره می‌کنند (مانند افزایش قدرت نهادهای محلی در تصمیم‌گیری، کاهش مشکلات و روندهای سیستم بوروکراتیک، ارائه خدمات به صورت بهینه و با کیفیت بیشتر، ایجاد زمینه و انگیزه به منظور افزایش نقش مردم در تصمیم‌گیری و مشارکت در امور محلی و به تبع آن افزایش دموکراسی محلی، کاهش شکاف توسعه بین مناطق و افزایش عدالت جغرافیایی، افزایش توان بخش خصوصی جهت مشارکت فعال‌تر، افزایش توان اقتصادی مراکز محلی و کاهش هزینه‌ها در ارائه خدمات، افزایش کارایی نهادها و سازمان‌های محلی، افزایش رضایت ساکنان از دولت محلی، دسترسی بیشتر ساکنان به خدمات و امکانات دولت محلی، مالکیت دولت‌های محلی از امکانات و پتانسیل‌های محلی، ایجاد یک اقتصادی سازمان یافته توسط دولت‌های محلی و خودگرانی آن‌ها و ...) و وجود ظرفیت‌های قانونی، دستیابی به توسعه محلی از طریق تقسیمات سیاسی بهینه را امکان‌پذیر می‌دانند (احمدی‌پور و همکاران، ۱۳۹۵: ۶۱). مخالفان این سیاست معایبی برای آن مترتب می‌دانند، به طوری که در بعضی مواقع ارتقاء بخش‌داری به فرمانداری و تبدیل بخش به شهرستان ممکن است باعث ایجاد مشکلاتی مانند تخلیه منابع شهری شهرستان شود که این خود توسعه اقتصاد روستایی را محدود می‌کند؛ چنانچه ارتقاء بخش به شهرستان در درجه اول به منظور ارتقاء شهرنشینی و توسعه شهرهای کوچک انجام شده است؛ ولی با توجه به استانداردهای ضعیف موجود در بخش‌ها، به عنوان یک سیاست شهرنشینی

ناموفق نیز شناخته می‌شود (Tang, 2021: 194). این وضعیت وقتی که تقسیمات جدید با فشارهای سیاسی و نارسایی مطالعات کارشناسانه صورت بگیرد، مسائل ملموس‌تری ایجاد می‌کند، چرا که با وجود تغییرات در تقسیم سیاسی، همچنان دسترسی به خدمات در نقاط سکونتی، تغییری تجربه نمی‌کند.

لازم به ذکر است سطوح تقسیمات سیاسی کشور ایران از بالاترین سطح تا پایین‌ترین آن به ترتیب شامل: استان، شهرستان، بخش و دهستان می‌باشد، بدین گونه که هر استان از چند شهرستان، هر شهرستان از چند بخش و هر بخش از چند دهستان تشکیل می‌شود که هر دهستان نیز شامل تعدادی نقاط روستایی، مکان و مزرعه می‌باشد که عناصر تقسیماتی نامیده می‌شوند (مرکز آمار ایران، ۱۴۰۱). یکی از تغییرات در عناصر تقسیمات سیاسی فضا در ۲۸ تیرماه ۱۴۰۰ در ناحیه میاندوآب در جنوب استان آذربایجان غربی اتفاق افتاد که تز و آنتی‌تز یاد شده در این مورد در آنجا تجربه شد. در این تاریخ بخش مرحمت‌آباد به مرکزیت شهر چهار برج، طبق مصوبه هیئت وزیران از شهرستان میاندوآب منتزع و به شهرستان چهاربرج ارتقاء یافت. اکنون چهاربرج به عنوان کوچکترین شهرستان استان آذربایجان غربی شناخته می‌شود و دارای ۲ بخش مرکزی و فیروزآباد، ۴ دهستان (قپچاق، مرحمت‌آباد شمالی، مرحمت‌آباد میانی و فسندوز) و ۱۴ روستای تابعه می‌باشد. ارتقای این بخش به شهرستان اثرات متفاوتی در ابعاد مختلف اقتصادی، اجتماعی، زیرساختی، سیاسی و ... در این محدوده دارد و دیدگاه اندیشمندان، سیاسیون، فعالان اجتماعی، فرهنگی، مردم عادی، کارشناسان توسعه و غیره در این زمینه متغیر است و تفسیرهای منفی و مثبت متنوعی از این موضوع دارند؛ لذا، هدف این پژوهش بررسی این آثار بوده و با این سؤال شروع شد: ارتقای بخش مرحمت‌آباد به شهرستان چهاربرج چه اثراتی در ابعاد اجتماعی، اقتصادی و زیرساختی در نواحی روستایی دارد؟

مبانی نظری و پیشینه پژوهش

ساختارهای سیاسی که در سازمان مدیریتی کشورها به وجود می‌آیند برای دستیابی به اهداف خود نیازمند و سازوکارهایی هستند که با ساختار جغرافیایی - فضایی آنان متناسب باشد و همگام با تحولات زمانی از دینامیسم کافی نیز برخوردار باشد. حکومت سازمانی اداری است که بر بنیاد خواست و رضایت عمومی مردم در یک گروه انسانی مشخص پا می‌گیرد (غضنفری و همکاران، ۱۴۰۰: ۴۵۴). در این راستا می‌توان گفت در جهانی فضایی - اجتماعی که در آن سیاست و فضا با زندگی روزمره انسان‌ها مرتبط است، بازیگران اجتماعی معیشت، قدرت، مبارزات و زندگی‌ها را حول واقعیت‌های خود سازماندهی می‌کنند. اجتماع از لایه‌های مختلف فضاها و سیاست‌ها تشکیل و واژه‌های سیاست و فضا با هم تفاوت اساسی دارند، اما سیاستمداران مختلف این دو مفهوم را به هم مرتبط می‌دانند. این درحالی است که مسی ۱ و همکاران (۲۰۰۹) معتقدند، فضا محصولی سیاسی است که از پیوندهای پیچیده با ابعاد و بازسازی‌های متعدد شکل گرفته و در تأیید آن لرد ۲ (۲۰۰۶) تأکید دارد که فضا محصولی جهانی در حال تکامل بوده که آینده را در بر می‌گیرد و در نتیجه یک فرایند سیاسی است (Amoah et al, 2023: 2) و نیاز به مدیریت دارد؛ لذا مدیریت سیاسی فضا به توسعه فضا، در سطوح کلان و خرد هویت می‌بخشد تا بر پایه روندهای ایجاد شده، بهره‌برداری عقلانی از امکانات و توان بالقوه منابع طبیعی و انسانی در مسیر توسعه متعادل کشور و مناطق هدایت گردد (حافظنیا و همکاران، ۱۳۸۴: ۶-۸). کارکرد نوع مدیریت سیاسی فضا در کشورهای مختلف متفاوت است، به عبارت دیگر بین نظام حکومتی و الگوی توزیع فضایی قدرت سیاسی و اقتدار تصمیم‌گیری به نواحی جغرافیایی و واحدهای محلی رابطه وجود دارد، بدین صورت سه نوع نظام سیاسی بسیط، ناحیه‌ای و فدرال وجود دارد که هر یک شیوه خاصی برای مدیریت سیاسی فضا به کار می‌گیرند (حافظنیا و دیگران، ۱۳۹۲: ۲-۳). کشور ایران به دلیل نظام سیاسی اداری

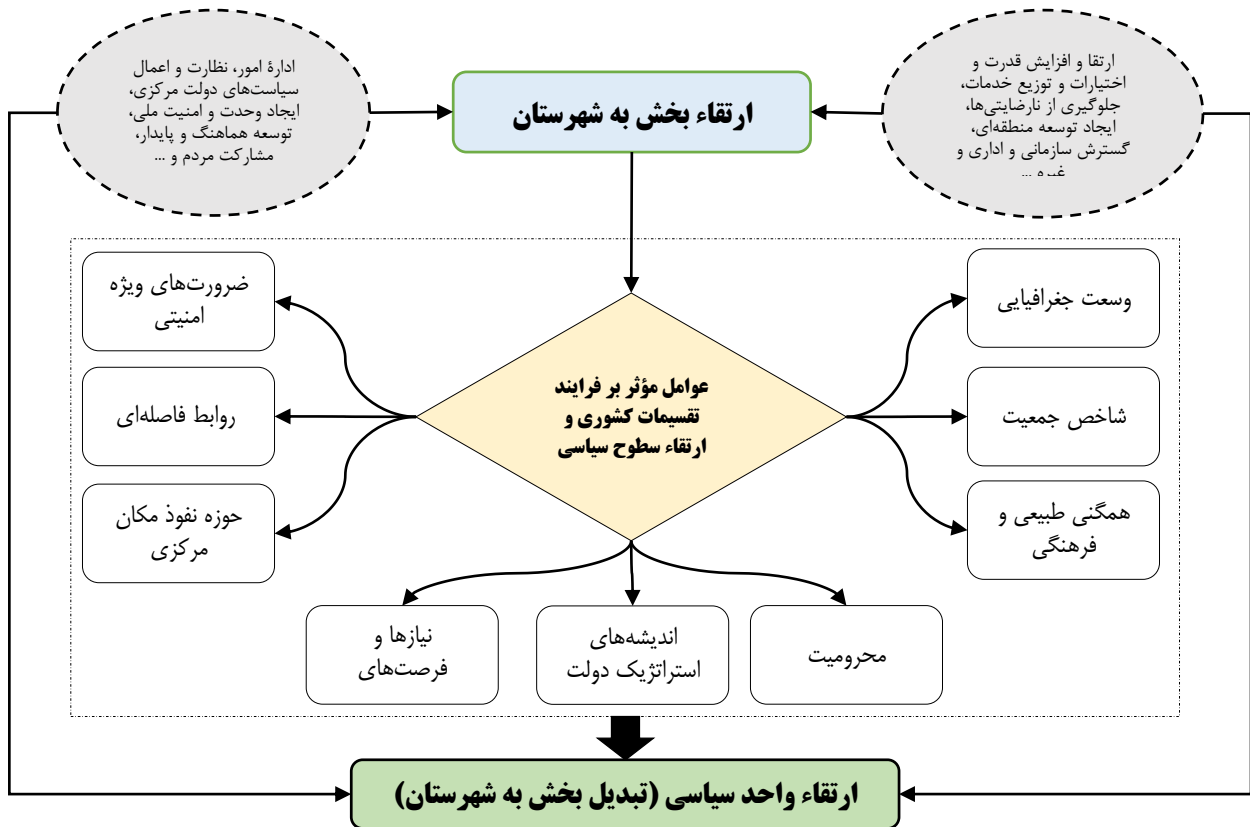
1- while Massey

2- Lord

اثرات ارتقاء سطح بخش شهرستان ... / ولایی و همکاران

متمرکز که تصمیمات سیاسی در مرکز گرفته شده و سطوح پایین نقش اجرایی دارند، از نوع نظام‌های بسیط متمرکز محسوب می‌شود. در این نظام‌ها تقسیمات سیاسی از جمله تصمیمات متخذه در مرکز شناخته می‌شود.

تقسیمات سیاسی یک کشور به مثابه قالب سیاسی و مدیریتی فضای ملی است. در واقع تقسیمات فضای ملی جایگاه هر بخش از پهنه سرزمینی را در ساختار فضایی کشور مشخص می‌کند؛ بنابراین تقسیمات کشوری باید بر اساس اصول و چارچوب‌ها و واقعیت‌های جغرافیایی باشد و به منظور کارآمدی هر چه بهتر تنظیم شود و الگوی راهبردهای جغرافیایی را بر اساس قوت‌ها، ضعف‌ها، فرصت‌ها و تهدیدها شکل دهد (لطفی، ۱۳۹۶: ۶۸۹). هدف از تقسیمات کشوری که مورد توجه تمام نظام‌های سیاسی می‌باشد، تسهیل در ارائه خدمات و امکانات برای مناطق مختلف یک کشور و تسهیل حاکمیت دولت تا پایین‌ترین سطح سیاسی در کشور است. توسعه و ارتقای سطح کارکردهای یک واحد تقسیماتی تا اندازه زیادی به نحوه سازماندهی سیاسی فضا و آرایش پهنه قلمرو سرزمینی کشور بستگی دارد. بر همین اساس حکومت‌ها در ادوار تاریخی گذشته و در حال حاضر، به تقسیم فضای سرزمین خود پرداخته و سازمان مناسبی را برای اداره امور آن تدارک دیده‌اند. لذا تقسیمات کشوری از اساسی‌ترین مسائلی است که برای هرگونه برنامه‌ریزی در سطح کشور به طور اعم و برنامه‌ریزی ناحیه‌ای در سطح واحدها به طور اخص در جهت اداره بهتر و بهره‌برداری بیشتر از استعدادها صورت می‌گیرد (محمدشاهی و همکاران، ۱۳۹۹: ۱۲۲). هدف دولت‌ها از تقسیمات کشوری، اداره بهتر امور منطقه‌ای و محلی، نظارت سیاسی و اعمال سیاست‌های دولت مرکزی، ایجاد وحدت و امنیت ملی، توسعه هماهنگ و پایدار می‌باشد (Tang, 2021: 193)، فراهم کردن زمینه برای عرضه خدمات بهتر، جلوگیری از ناهنجاری‌ها، نارضایتی‌ها، تجزیه‌طلبی‌ها، فراهم کردن زمینه مساعد برای مشارکت مردم در سرنوشت سیاسی، اقتصادی و فرهنگی خود، ایجاد توسعه منطقه‌ای و پایه‌گذاری چارچوب فضایی و جغرافیایی لازم برای گسترش سازمانی و اداری دستگاه‌های دولت و ... است (حافظنیا، ۱۳۸۱: ۱۹۵) و فرصت‌های سیاسی بیشتری نصیب مسئولان می‌شود. بر این اساس ساکنین و مسئولین واحدهای تقسیمات سیاسی با تصور این موضوع که ارتقاء سطح سیاسی موجب بهره‌مندی فضای جغرافیایی از درآمدها و اعتبارات جاری و عمرانی و فرصت‌های مناسب‌تر برای رسیدگی به مطالبات ساکنان و توسعه فضا می‌شود، به دنبال ارتقاء سیاسی سطوح می‌باشند. این مسئله باعث ایجاد رقابت‌های مکانی جهت ارتقاء سطوح سیاسی می‌شود. با توجه به اینکه در نظام سیاسی بسیط ایران هم توزیع اعتبارات، اختیار و تصمیم‌گیری‌ها بر اساس سطوح تقسیمات کشوری صورت می‌گیرد یک واحد سیاسی با ارتقاء سطح بالاتر، از جایگاه و وزن بالاتری در تصمیم‌گیری‌ها و میزان اعتبارت برخوردار می‌شود؛ به عبارتی ارتقاء سطح موجب جذب اعتبارهای مالی جدید و بیشتری می‌شود (متقی و نامداززاده، ۱۳۹۹: ۸۰). از مهمترین کارکردهای تقسیمات سیاسی که نقش مهمی در انتقال مسئولیت‌ها و اعطای قدرت تصمیم‌گیری به واحدهای سیاسی- اداری دارد، ارتقاء سطوح سیاسی واحدهای تقسیماتی است (باقری و همکاران، ۱۳۹۵: ۸۹). چنین رویکردی که توسط بسیاری از پژوهشگران دنبال می‌شود از مدل نظری- کارکردی پیروی می‌کند. بر پایه آن به نقش و وظیفه‌ای که معمولاً دولت در قبال برقراری توأم انسجام اجتماعی و ایجاد یکپارچگی جغرافیایی بر عهده داشته، تأکید می‌کند (حیدری، ۱۳۸۴: ۸۲). با این وجود برای تغییرات تقسیمات سیاسی متغیرهایی مانند وسعت جغرافیایی، شاخص جمعیت، همگنی طبیعی و فرهنگی، محرومیت، نیازها و فرصت‌های مشابه، روابط فاصله‌ای، اندیشه‌های استراتژیک دولت و غیره تأثیرگذارند (رنجبر و رضویان، ۱۳۹۸: ۹۴۹) که در چارچوب مفهومی زیر (شکل ۱) آورده شد.



شکل ۱. مدل مفهومی عوامل تأثیرگذار بر فرایند تقسیمات کشوری

با بهره‌گیری از مبانی نظری این پژوهش می‌توان گفت، اداره بهینه امور سرزمین و ملت، اعمال سیاست‌ها، دیدگاه‌ها و ارزش‌های نظام سیاسی، کارکرد امنیتی، حقوقی و قضایی، کارکرد انتخاباتی، کارکرد سیاست‌گذاری و تصمیم‌گیری و کارکردهای بین‌المللی و فراملی به نحوه آمایش و ساماندهی سیاسی فضای کشور از مقیاس ملی تا محلی وابسته است (حافظ‌نیا، ۱۳۹۵: ۴۷)؛ لذا یکی از پرتکرارترین روش‌های تغییر تقسیمات سیاسی در ایران، ارتقاء واحدهای سیاسی است که برخی پژوهش‌های انجام گرفته در این زمینه در جدول ۱ نشان خلاصه شده است.

جدول ۱. مطالعات انجام شده در زمینه موضوع مورد بحث

نویسنده و سال	عنوان	نتیجه‌گیری
جلالیان و همکاران (۱۴۰۰)	اثربخشی ارتقاء واحدهای سیاسی سرزمین بر توسعه سکونتگاه‌های روستایی، مورد مطالعه: تبدیل بخش سیروان به شهرستان در استان ایلام	ارتقاء واحد سیاسی بخش به شهرستان بر توسعه سکونتگاه‌های روستایی منطقه در حد متوسط اثربخش بوده است. شاخص‌های بُعد اقتصادی بر ابعاد اجتماعی- فرهنگی، کالبدی- محیط‌زیستی و همچنین سیاسی- اداری تأثیر معنادار داشته و باعث بهبودی وضعیت در این ابعاد (شاخص‌ها) شده است.
شمسایی و همکاران (۱۴۰۱)	بررسی و تحلیل اثرات تقسیمات سیاسی بر پایداری اقتصادی و اجتماعی سکونتگاه‌های روستایی (مورد مطالعه: شهرستان فیروزه)	سیاست‌های تمرکززدایی توانسته زمینه پایداری تعداد زیادی از مؤلفه‌های اجتماعی و اقتصادی روستاهای شهرستان فیروزه را فراهم آورد. این حرکت گامی اساسی در کاهش حضور دولت در سطوح محلی بوده و توانسته است اثرات مثبت معناداری در جهت پایداری سکونتگاه‌های روستایی بوجود آورد.
نظری و همکاران (۱۳۹۹)	تحلیل تقسیمات سیاسی- اداری استان گیلان بر اساس سازماندهی سیاسی فضای کشور	با توجه وسعت استان گیلان کمتر از ۱٪ کل وسعت کشور را شامل می‌شود، درصد نسبی مؤلفه‌های تقسیمات سیاسی استان گیلان نشان دهنده کاهش تأثیر استان در سازمان‌دهی سیاسی فضای کشور و از سوی دیگر درصد نسبی مؤلفه‌های تقسیمات اداری استان گیلان نشان دهنده جایگاه ویژه استان گیلان در سازماندهی سیاسی فضای کشور می‌باشد.
راحی و همکاران	تحلیل تأثیر شاخص‌های قانونی و علمی	از بین مردم و مسئولین و کارشناسان، پیشنهاد استان شدن شهرستان کاشان، از نظر

نویسنده و سال	عنوان	نتیجه‌گیری
(۱۳۹۹)	تقسیم‌بندی فضا در ارتقاء شهرستان به استان (موردی شهرستان کاشان و پیرامون)	مسئولین، با رتبه بالا و از دیدگاه کارشناسان با رتبه کمتری است؛ همچنین به ترتیب اولویت، متغیرهای جمعیت، فاصله، دسترسی، حوزه نفوذ، همگنی جمعیت در ارتقاء شهرستان کاشان به استان مؤثرند.
ایمانی و همکاران (۱۳۹۸)	سنجش تغییرات شاخص‌های کیفیت زندگی بر اثر ارتقای سیاسی اداری فضا در سطح ناحیه (موردی: بخش کوهسارات، شهرستان مینودشت)	ارتقای سیاسی فضا در سطح ناحیه به طور خاص، ارتقای دهستان به بخش به تنهایی نمی‌تواند تغییرات همه‌جانبه‌ای در کیفیت زندگی روستائیان به وجود آورد و لازم است این ارتقای سطح بلافاصله با ارتقای یک عنصر تقسیمات کشوری مانند ارتقای روستای مرکزی بخش به شهر همراه شود.
لطفی (۱۳۹۶)	تحلیل و بررسی نقش تحولات و تقسیمات سیاسی بر توسعه شهری با استفاده از مدل SAR مطالعه موردی: استان گلستان	شهرستان گرگان با ضریب ۰/۶ بیشترین سطح توسعه و شهرستان کلاله با ضریب ۵/۲۴ کمترین سطح توسعه را بین شهرستان‌های استان گلستان دارد. در واقع گرگان بیشترین و کلاله کمترین تأثیرپذیری را از تحولات جدید سیاسی استان داشته‌اند.
احمدی‌پور و همکاران (۱۳۹۵)	بررسی نقش تقسیمات سیاسی در توسعه ناحیه‌ای مطالعه موردی شهرستان‌های بوانات و خرم‌بید	ارتقای سطوح سیاسی در مناطقی می‌تواند منجر به توسعه شود که اولاً آن منطقه پتانسیل‌ها و استعداد‌های لازم را جهت ارتقاء داشته باشد و ثانیاً ارتقای سطوح سیاسی مبتنی بر تمرکززدایی و قوی‌تر ساختن واحدها از طریق اعطای قدرت تصمیم‌گیری و برنامه‌ریزی به آن‌ها در جهت رفع نیازها، ایفای یک نقش مهم‌تر و توسعه آن‌ها باشد.
بنتلی ^۱ و همکاران (۲۰۱۵)	بررسی مهارت سیاسی و اراده افراد تبعیدی در فرهنگ‌پذیری و سیاست‌سازمانی یک فرهنگ جدید	بر اساس مهارت سیاسی (بالا در مقابل پایین) و اراده سیاسی آن‌ها (توجه به خود در مقابل توجه به دیگران) به توصیف رفتارهای متفاوت سیاسی افراد تبعیدی می‌پردازیم که به عنوان فرهنگ‌پذیری با محیط سیاسی جدید و تأثیراتی که آن استراتژی‌ها بر استرس فرهنگ‌پذیری شأن و کارایی فردی در سازمان می‌گذارند در نظر گرفته می‌شوند.
تانق ^۲ (۲۰۲۱)	تمرکززدایی و توسعه شهرهای کوچک: شواهدی از ارتقای شهرستان به شهر در چین	تمرکززدایی ممکن است پیامدهای کاملاً متفاوتی را با تکیه بر سطح پتانسیل توسعه محلی ایجاد کند؛ به همین دلیل برای سیاستگذاران مهم است که ناهمگونی منطقه‌ای را در بهینه‌سازی سیاست تمرکززدایی به طور کامل در نظر بگیرند.
آموآ ^۳ و همکاران (۲۰۲۳)	فراتر از سیاست و فضا: بررسی ادبیات	در پیچیدگی‌های سیاست و فضا، انسان‌ها و سیستم‌ها را همانطور که بازیگران اجتماعی و سیاسی تصور می‌کنند، می‌سازند و بازسازی می‌کنند. ماهیت چندگانه سیاست و فضا باید به استفاده از روش‌های ترکیبی در مطالعات آینده در مورد سیستم‌ها منجر شود.

بررسی نتایج حاصل پیشینه تحقیق نشان می‌دهد سازماندهی سیاسی فضای هر کشور در قالب تقسیمات کشوری به اجرا در می‌آید. در واقع تقسیم‌بندی سیاسی-اداری در هر کشوری، اساسی برای سازماندهی سیاسی و اداره آن کشور بوده و سیستم تقسیمات بهینه و کارآمد، عاملی مهم در افزایش کارایی سیستم مدیریت سیاسی فضا در کل کشور است. همچنین بررسی پیشینه تحقیق نشان می‌دهد، در باره موضوع پژوهش، به خصوص در شهرستان چهاربرج تاکنون مطالعات خاصی صورت نگرفته و این پژوهش یکی از اولین پژوهش‌ها در در زمینه ارزیابی اثرات ارتقاء سطح بخش به شهرستان بر شاخص‌های توسعه روستایی شهرستان چهاربرج به شمار می‌رود.

روش پژوهش

تحقیق حاضر از نظر هدف، کاربردی و از نظر ماهیت فلسفی و روش، از زمره تحقیقات توصیفی-تحلیلی می‌باشد که با رویکرد کمی با استفاده از آزمون‌های آماری سعی کرده به سؤالات تحقیق پاسخ مناسبی دهد. این پژوهش یکی از اولین تحقیقاتی است که در محدود شهرستان چهاربرج و در این حوزه انجام می‌شود و به این جهت اغلب در قسمت گردآوری داده‌ها و اطلاعات موردنیاز متکی بر روش‌های میدانی دست اول و اسنادی جدید است؛ چنانچه برای گردآوری داده‌ها و اطلاعات لازم، محقق با مراجعه به اسناد جدید و

1- Bentley

2- Tang

3- Amoah

پژوهش‌های جغرافیای اقتصادی، دوره ۵، شماره ۱۶، ۱-۱۵، تابستان ۱۴۰۳.

قدیمی، نتایج سرشماری‌های مرکز آمار ایران (عمومی و نفوس مسکن در سال ۱۳۹۵، ۱۳۹۰، ۱۳۸۵ و سرشماری کشاورزی در سال ۱۳۸۲ و ۱۳۹۳)، مصوبات هیئت دولت در تیرماه ۱۴۰۰، کتاب‌ها، مقالات، سایت نشریات داخلی و خارجی و ... اطلاعات کتابخانه‌ای موردنیاز گردآوری نمود؛ سپس برای جمع‌آوری داده‌های اولیه، محقق با استفاده از پرسشنامه محقق‌ساخته، مشاهده مستقیم و غیرمستقیم، مصاحبه‌های نیمه‌ساختاریافته، داده‌ها و اطلاعات لازم در زمینه تبعات ارتقاء بخش مرحمت‌آباد به شهرستان چهاربرج جمع‌آوری نمود. قلمرو مکانی این تحقیق شهرستان تازه تأسیس چهاربرج در جنوب شرقی استان آذربایجان غربی می‌باشد که طبق مصوبه هیئت دولت در ۲۸ تیر سال ۱۴۰۰ از شهرستان میاندوآب منتزع و به شهرستان ارتقاء یافته است و دارای ۲ بخش و ۴ دهستان و ۱ نقطه شهری (شهر چهاربرج) که ویژگی‌های کلی آن در جدول ۲ مشخص شده است می‌باشد.

جدول ۲. تقسیمات سیاسی و جمعیت شهرستان چهاربرج بر اساس سرشماری سال ۱۳۹۵

بخش	مرکز بخش	جمعیت بخش (نفر)	نام دهستان	مرکز دهستان	جمعیت دهستان (نفر)	شهر	جمعیت شهر (نفر)
مرکزی	چهاربرج	۱۹۵۵۲	قپچاق	قپچاق	۵۸۵۲	چهاربرج	۹۴۰۶
			مرحمت‌آباد شمالی	شعبانلو	۴۲۹۴		
فیروزآباد	فیروزآباد	۶۶۶۷	مرحمت‌آباد میانی	فیروزآباد	۳۵۶۲	-	-
			فسندوز	فسندوز	۳۱۰۵		

جامعه آماری تحقیق خانوارهای روستایی ساکن شهرستان چهاربرج می‌باشند که بر اساس سرشماری مرکز آمار ایران در سال ۱۳۹۵ این شهرستان دارای ۵۰۰۴ خانوار و ۱۶۸۱۳ جمعیت روستایی و ۱۴ نقطه روستایی دارای سکنه می‌باشد که به علت تعداد کم روستاهای این شهرستان و امکان مراجعه حضوری به همه روستاها، نمونه‌گیری از روستاهای شهرستان چهاربرج انجام نشده و از ۱۴ روستای جامعه مورد مطالعه گردآوری داده‌ها به صورت تمام‌شماری انجام شد. برای نمونه‌گیری از جامعه آماری مورد اشاره از فرمول اصلاح کوکران^۱ با احتمال ۷۰ درصد وجود صفت در جامعه آماری استفاده شد که ۲۸۶ خانوار به عنوان نمونه تحقیق جهت پرسشگری و انجام مطالعات میدانی انتخاب شدند که با استفاده از فرمول تناسب سهمیه هر روستا برای تکمیل پرسشنامه انتخاب گردید (جدول ۳). برای نمونه‌گیری در سطح روستاهای شهرستان چهاربرج و خانوارهای روستایی از روش نمونه‌گیری تصادفی ساده استفاده شد.

جدول ۳. تعداد خانوار و جمعیت روستاهای شهرستان چهاربرج

بخش	دهستان	روستاها	جمعیت	خانوار	نمونه
مرکزی	قپچاق	قپچاق	۳۶۶۹	۱۰۹۸	۶۳
		ابراهیم‌حصاری	۶۱۸	۱۷۴	۱۰
		آغداش	۸۰۷	۲۶۲	۱۵
		منصورآباد	۷۵۸	۲۱۶	۱۲
		خزینه انبار جدید	۹۳۰	۲۷۱	۱۵
مرحمت‌آباد شمالی	مرحمت‌آباد شمالی	شعبانلو	۲۰۶۴	۶۱۴	۳۵
		خزینه انبار قدیم	۴۹۳	۱۳۷	۸
		اوزون‌آوبه	۸۰۷	۲۴۲	۱۴
		قره‌قوزلو	۷۰۷	۲۲۱	۱۳
فیروزآباد	فسندوز	مرادخانلو	۶۹۴	۲۰۰	۱۱
		فسندوز	۲۴۶۱	۷۲۶	۴۱
		اسلام‌آباد	۷۸۳	۲۴۷	۱۴
		فیروزآباد	۱۷۰۴	۵۰۸	۲۹
		کردکندی	۳۱۸	۸۸	۵

$$1 - n = n' [1 + ((n / N)')] \Rightarrow n$$

اثرات ارتقاء سطح بخش شهرستان ... / ولایی و همکاران

بخش	دهستان	روستاها	جمعیت	خانوار	نمونه
	جمع		۱۶۸۱۳	۵۰۰۴	۲۸۵

ابزار گردآوری داده‌ها پرسشنامه محقق ساخته بود. چنانچه برای بررسی ویژگی‌های فردی پاسخگویان از سؤالات اسمی و ترتیبی با پاسخ‌های چند انتخابی و برای سنجش شاخص‌های توسعه پایدار روستایی از سؤالات بسته (رتبه‌ای) و چندگزینه‌ای (از طیف ۵ گزینه‌ای لیکرت بهره‌گرفته شده) استفاده شده و در آخر پرسشنامه نیز ۲ سؤال باز در زمینه اثرات ارتقاء بخش به شهرستان مد نظر بوده است. برای سنجش روایی آن از نوع محتوایی (از دیدگاه کارشناسان، اساتید و محققان حوزه توسعه روستایی) و پایایی پرسشنامه نیز با آزمون آلفای کرونباخ در نرم‌افزار SPSS مورد ارزیابی قرار گرفته که عدد ۰/۷۶ به دست آمد که وضعیت قابل قبولی را نشان می‌دهد. در ادامه تلاش گردید از مصاحبه‌های نیمه‌ساختاریافته مکملی برای یافته‌های پرسشنامه محقق ساخته استفاده شود. متغیرهای مدنظر در جدول ۴ بعد توسعه پایدار روستایی دسته‌بندی شده است. ضمناً تجزیه و تحلیل داده‌های با روش‌های کمی (تکنیک‌ها و آزمون‌های آماری) و در نرم‌افزار SPSS انجام گرفت و برای تجزیه و تحلیل داده‌ها و اطلاعات از تکنیک چندمعیاره SAW، آزمون‌های رگرسیون و تحلیل مسیر استفاده شد.

جدول ۴. شاخص‌ها و متغیرهای توسعه پایدار روستایی در راستای اثرات ارتقاء بخش مرحمت‌آباد به شهرستان چهاربرج

ابعاد	متغیرها
اقتصادی	افزایش زمینه‌های شغلی در ابعاد مختلف اقتصادی (صنعتی، کشاورزی و خدماتی) پس از تبدیل بخش به شهرستان؛ افزایش میزان اشتغال مولد و پایدار در بخش کشاورزی و غیرکشاورزی؛ افزایش میزان سرمایه‌گذاری بومی و غیربومی؛ کاهش هزینه‌های حمل‌ونقل پس از تبدیل بخش به شهرستان؛ افزایش قدرت خرید شهروندان؛ بازاریابی سریع محصولات تولیدی در شهرستان؛ افزایش میزان تولید در بخش صنایع خرد و متوسط مقیاس پس از تبدیل بخش به شهرستان.
اجتماعی	کاهش میزان فقر و محرومیت در سطح شهرستان؛ افزایش میزان مشارکت شهروندان در مسائل مربوط به روستا پس از تبدیل بخش به شهرستان؛ افزایش میزان امنیت اجتماعی؛ رعایت عدالت اجتماعی؛ افزایش کیفیت زندگی و زیست‌پذیری روستاها؛ افزایش میزان مسئولیت‌پذیری شهروندان و مسئولین؛ میزان پایبندی به آداب و رسوم منطقه؛ افزایش انسجام اجتماعی در بین شهروندان؛ رعایت حقوق شهروندی پس از تبدیل بخش به شهرستان.
سیاسی و مدیریتی	استفاده از نیروهای بومی به عنوان مسئولین ادارات شهرستان؛ تخصیص بودجه مستقل به شهرستان و افزایش کیفیت نهادی؛ افزایش اتحاد و وحدت در بین شهروندان؛ افزایش میزان مشارکت سیاسی شهروندان؛ توسعه امنیت سیاسی در شهرستان؛ افزایش نظارت سیاسی به هدف‌های ملی و جلوگیری از ناهنجاری؛ استقرار ادارات مختلف در شهرستان و تسهیل در ارائه خدمات؛ بکارگیری نیروهای متخصص بومی در پست‌های مدیریتی و اجرایی پس از تبدیل بخش به شهرستان.
کالبدی	میزان بهبود راه‌های مواصلاتی؛ افزایش کیفیت خدمات زیرساختی؛ امکان افزایش امکانات رفاهی و اقامتی؛ امکان افزایش امکانات و زیرساخت‌های ورزشی؛ امکان افزایش امکانات و زیرساخت‌های فرهنگی و هنری؛ بهبود دسترسی به امکانات آموزشی؛ بهبود دسترسی به امکانات بهداشتی و درمانی؛ دسترسی بهتر به خدمات شهری؛ سهولت دسترسی به خدمات اداری و نهادی. پس از تبدیل بخش به شهرستان
زیست‌محیطی	کاهش میزان آلودگی محیطی؛ کاهش فشار بر منابع طبیعی و مراتع توسط کشاورزان؛ افزایش محافظت بیشتر از منابع طبیعی؛ کاهش آلودگی آب‌های سطحی و زیرزمینی؛ امکان افزایش ساخت‌وساز در اراضی کشاورزی پیرامون روستاها؛ استفاده از اراضی ملی جهت توسعه صنایع مختلف پس از تبدیل بخش به شهرستان.
انسانی	افزایش طول عمر و امید به زندگی؛ آغاز فرایند مهاجرت بازگشتی به شهرستان؛ افزایش سطح دانش و آگاهی شهروندان؛ بهبود دسترسی به منابع طبیعی و انسانی؛ افزایش سطح سواد روستائیان؛ استفاده از خبرگان محلی به عنوان هیئت‌های اندیشه‌ورز در توسعه محلی پس از تبدیل بخش به شهرستان.

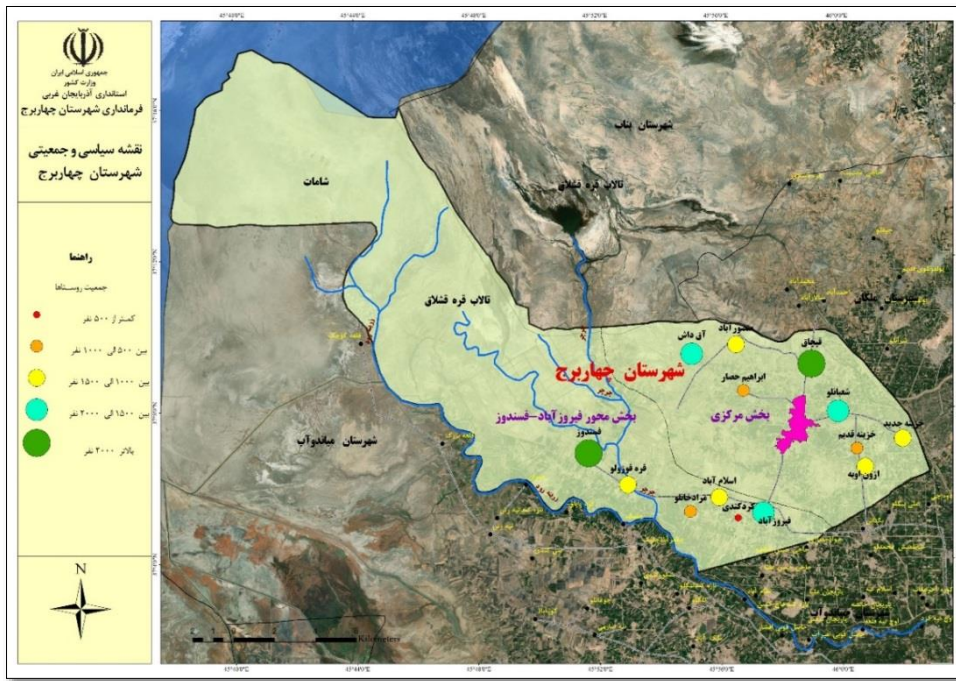
مأخذ: لطفی، ۱۳۹۶؛ اطاعت و موسوی، ۱۳۸۷؛ پورطاهری و همکاران، ۱۳۹۰؛ احمدی پور و همکاران، ۱۳۹۵؛ اطاعت و نیکزاد، ۱۳۹۵؛ Dobie, 2004؛ افتخاری و همکاران، ۱۳۹۴.

جدول ۵. متغیرهای ارتقای واحدهای سیاسی سرزمین و تقسیمات کشوری

ابعاد	متغیرها
	میزان رقابت‌های مکانی و سیاسی در سطح شهرستان (رقابت روستاها با شهر چهاربرج)؛ عملکرد سازمان‌های دولتی محلی در شهرستان؛ میزان دخالت و تصمیم‌گیری‌های نهادهای محلی در برنامه‌های محلی؛ میزان موازی‌کاری و تداخل وظایف بین دستگاه‌های اداری؛ میزان مراجعات به مرکز شهرستان، میزان اعتماد ساکنین به سازمان‌های دولتی؛ میزان ارتباط مردم با

متغیرها	ابعاد
سازمان‌های دولتی؛ میزان مشارکت سیاسی مردم در مسائل مختلف؛ میزان مشارکت ساکنین با سازمان‌های اجرایی جهت اجرای برنامه‌های توسعه؛ میزان مشارکت ساکنان در امور محلی روستاها؛ جریان ارتباطات فضایی در سطح ناحیه (بین شهرستانی)، میزان سرمایه‌گذاری بخش خصوصی در بخش‌های مختلف؛ میزان تحقق و اجرای برنامه‌های توسعه؛ میزان اجرای پروژه‌های عمرانی، میزان بهره‌برداری از منابع محلی و تولیدات محلی؛ میزان ارائه خدمات در بخش‌های مختلف؛ میزان سهولت دسترسی به خدمات اداری.	ارتقاء واحدهای سیاسی سرزمین

مأخذ: احمدی پور و همکاران، ۱۳۹۵؛ رنجبر و رضویان، ۱۳۹۸؛ اطاعت و نیکزاد، ۱۳۹۵؛ نظری و همکاران، ۱۳۹۹؛ شکور و همکاران، ۱۳۹۳؛ احمدی پور و همکاران، ۱۳۸۹؛ محمدشاهی و همکاران، ۱۳۹۹.



شکل ۲. موقعیت سیاسی شهرستان چهاربرج

یافته‌ها و بحث

بخش مرحمت‌آباد در دوران قبل از انقلاب اسلامی جزئی از بخش ملکان از توابع شهرستان مراغه بوده است که بعدها از بخش ملکان منفک و به شهرستان میانداوآب الحاق شده است و به عنوان بخش مرحمت‌آباد شهرستان میانداوآب شناخته می‌شود. در سال ۱۴۰۰ نیز برابر تصویب نامه شماره ۴۶۲۹۴/ت/۵۸۶۳۶ مورخه ۱۴۰۰/۰۴/۲۸ هیئت وزیران بخش مرحمت‌آباد از شهرستان میانداوآب منتزع و به شهرستان چهاربرج ارتقاء یافته است. این شهرستان در قسمت شرقی استان و در جنوب دریاچه ارومیه واقع شده و از شمال و شرق با شهرستان ملکان از استان آذربایجان شرقی، از شمال غرب با دریاچه ارومیه، از جنوب و غرب با شهرستان میانداوآب همجوار است. از نظر تقسیمات سیاسی دارای ۲ بخش (بخش‌های مرکزی و فیروزآباد)، ۴ دهستان (قچچاق، مرحمت‌آبادشمالی، مرحمت‌آبادمیانی و فسندوز)، ۱۴ نقطه روستایی و ۱ نقطه شهری می‌باشد.

پاسخگویان از نقاط روستایی یاد شده انتخاب و وارد حجم نمونه شدند. از بین ۲۸۶ نفر پاسخگوی تحقیق، ۸۸/۱ درصد مرد و ۱۱/۹ درصد نیز زن بودند. از نظر سنی ۳۶/۳ درصد در رده سنی زیر ۳۰ سال و کمترین تعداد آن‌ها نیز در رده سنی بین ۵۱ الی ۶۰ سال قرار دارند. به لحاظ اشتغال، بیشترین تعداد پاسخگویان با ۳۶ درصد در مشاغل کشاورزی، بخصوص زراعت و باغداری مشغول فعالیت بودند. از نظر سطح سواد بیشترین درصد پاسخگویان پژوهش با ۵۹/۱ درصد دارای سواد زیردیپلم (بی‌سواد، ابتدایی، راهنمایی، سیکل و ...) می‌باشند و سطح سواد دکتری و حوزوی نیز کمترین درصد را به خود اختصاص دادند. در زمینه درآمد، بیشترین درصد پاسخگویان بین ۴ الی ۶ میلیون تومان در ماه درآمد از بخش‌های مختلف اقتصادی دارند و کمترین درصد نیز درآمدی بین ۸ الی ۱۰

اثرات ارتقاء سطح بخش شهرستان ... / ولایی و همکاران

میلیون تومان در ماه دارند. بیش از ۷۲ درصد پاسخگویان تحقیق ماهانه درآمدی کمتر از ۶ میلیون تومان در ماه دارند که نشان از کاهش راندمان تولیدات کشاورزی، از بین رفتن اراضی به جهت خشکسالی، کاهش تعداد دام روستائیان و ... دارد که میزان درآمد را در این محدوده به شدت کاهش داده است.

قبل از بررسی اثرات ارتقاء بخش مرحمت آباد به شهرستان چهاربرج، روستاهای این شهرستان از نظر شاخص‌های پایداری روستایی (اقتصادی، اجتماعی و فرهنگی، سیاسی و مدیریتی، کالبدی، زیست- محیطی و نیروی انسانی) با استفاده از تکنیک چندمعیاره ساوا^۱ رتبه‌بندی شدند. ماتریس تصمیم‌گیری روستاهای ۱۴گانه تشکیل و ابعاد پایداری بر آن درج شد. داده‌های اولیه‌ای که از پرسشنامه محقق ساخته در طیف لیکرت گردآوری شده، کدگذاری و وارد نرم‌افزار SPSS شد. نتایج به صورت میانگین در جدول ۶ نشان داده می‌شود.

جدول ۶. ماتریس تصمیم‌گیری اولیه تکنیک چند معیاره SAW

روستا	اقتصادی	اجتماعی و فرهنگی	سیاسی و مدیریتی	کالبدی	زیست- محیطی	نیروی انسانی
قچاق	۳/۴۹	۴/۷۴	۳/۵۴	۳/۸۱	۳/۴۰	۳/۶۷
ابراهیم حساری	۳/۱۲	۳/۴۶	۳/۷۳	۳/۷۹	۳/۱۸	۳/۵۵
آغداش	۳/۱۰	۳/۳۴	۳/۳۸	۳/۲۷	۳/۸۰	۳/۳۶
منصورآباد	۳/۲۷	۳/۳۶	۲/۲۷	۳/۲۶	۲/۲۹	۲/۳۶
خزینه جدید	۳/۰۹	۳/۵۵	۳/۶۶	۳/۶۷	۳/۵۳	۳/۶۶
شعبانلو	۲/۹۴	۳/۱۶	۳/۲۹	۳/۱۸	۳/۵۳	۳/۲۶
خزینه قدیم	۲/۹۸	۳/۲۵	۲/۳۰	۳/۱۷	۲/۴۰	۳/۲۳
اوزن اوبه	۳/۲۷	۳/۴۷	۳/۶۵	۳/۱۳	۳/۲۵	۳/۴۹
قره‌قوزلو	۳/۱۹	۳/۳۵	۳/۳۵	۳/۴۷	۲/۷۷	۳/۴۲
مرادخانلو	۲/۶۸	۲/۹۱	۲/۸۴	۲/۷۸	۲/۸۹	۳/۱۱
فسندوز	۴/۷۶	۳/۱۷	۳/۰۹	۳/۹۵	۳/۱۸	۳
اسلام‌آباد	۳/۰۹	۳/۴۸	۳/۰۸	۲/۲۲	۳/۷۳	۳/۳۵
فیروزآباد	۳/۷۶	۳/۳۷	۳/۴۱	۳/۵۵	۳/۸۱	۳/۶۷
کردکندی	۳/۰۳	۳/۰۹	۲/۲۹	۲/۱۶	۲/۹۷	۳/۳۷
حداکثر	۴/۷۶	۴/۷۴	۳/۷۳	۳/۹۵	۳/۸۱	۳/۶۷
حداقل	۲/۶۸	۲/۹۱	۲/۲۹	۲/۱۶	۲/۲۹	۲/۳۶

برای وزن‌دهی به ابعاد پایداری توسعه روستایی از روش دلفی استفاده شد. در این راستا از نظرات ۱۸ نفر از کارشناسان و پژوهشگران این حوزه (اغلب اساتید دانشگاهی، مسئولین محلی، کارشناسان محلی، پژوهشگران محلی و ...) استفاده شد و در نهایت میانگین نظرات آنان به صورت جدول زیر آورده شده که در فرآیند مدل مورد استفاده قرار گرفت (جدول ۷).

جدول ۷. وزن‌دهی به ابعاد توسعه پایدار روستایی به روش دلفی کارشناسی

شاخص‌ها	اقتصادی	اجتماعی و فرهنگی	سیاسی و مدیریتی	کالبدی	زیست- محیطی	نیروی انسانی
وزنها	۰/۲۱	۰/۱۸	۰/۱۷	۰/۱۶	۰/۱۳	۰/۱۵

پس از انجام مراحل تکنیک ساوا، نمره نهایی هر کدام از روستاها به دست آمد و روستاهای قچاق با نمره نهایی ۰/۰۸۲، فیروزآباد با نمره نهایی ۰/۰۷۹، فسندوز با نمره نهایی ۰/۰۷۸ و روستای خزینه انبار جدید با نمره نهایی ۰/۰۷۷ به ترتیب در رده‌های اول تا چهارم از لحاظ میزان تحقق توسعه‌پایدار روستایی پس از ارتقاء بخش مرحمت‌آباد به شهرستان چهاربرج و روستاهای کردکندی با نمره نهایی

پژوهش‌های جغرافیای اقتصادی، دوره ۵، شماره ۱۶، ۱-۱۵، تابستان ۱۴۰۳.

۰/۰۶۱، منصورآباد با نمره نهایی ۰/۰۶۲ و مرادخانلو با نمره نهایی ۰/۰۶۳ در رده‌های آخر در بین روستاهای شهرستان چهاربرج قرار گرفته‌اند (جدول ۸).

جدول ۸. رتبه نهایی روستاهای شهرستان چهاربرج از نظر شاخص‌های توسعه پایدار روستایی

رتبه	نمره نهایی	میانگین	روستا
۱	۰/۰۸۲	۰/۱۵۳	قچاق
۲	۰/۰۷۹	۰/۱۴۶	فیروزآباد
۳	۰/۰۷۸	۰/۱۴۴	فسندوز
۴	۰/۰۷۷	۰/۱۴۳	خزینه جدید
۵	۰/۰۷۶	۰/۱۴۱	ابراهیم حساری
۶	۰/۰۷۴	۰/۱۳۷	اوزن‌اوبه
۷	۰/۰۷۴	۰/۱۳۶	آعداش
۸	۰/۰۷۲	۰/۱۳۳	قره‌قوزلو
۹	۰/۰۷۰	۰/۱۳۰	شعبانلو
۱۰	۰/۰۶۹	۰/۱۲۷	اسلام‌آباد
۱۱	۰/۰۶۳	۰/۱۱۷	خزینه قدیم
۱۲	۰/۰۶۳	۰/۱۱۶	مرادخانلو
۱۳	۰/۰۶۲	۰/۱۱۵	منصورآباد
۱۴	۰/۰۶۱	۰/۱۱۴	کردکندی

اثرات ارتقاء بخش به شهرستان

برای سنجش اثرات ارتقاء واحد سیاسی بخش مرحمت‌آباد به شهرستان چهاربرج در ابعاد پایداری روستایی (اقتصادی، اجتماعی، سیاسی و مدیریتی، کالبدی، زیست‌محیطی و انسانی) از آزمون رگرسیون چند متغیره و تحلیل مسیر استفاده گردید. مدل برازش رگرسیونی نشان می‌دهد که ارتقاء واحد سیاسی بخش به شهرستان چهاربرج به مقدار ۰/۸۱۲ تأثیر در روند توسعه روستاهای شهرستان چهاربرج دارد و همه ابعاد اقتصادی، اجتماعی، سیاسی و مدیریتی، کالبدی، زیست‌محیطی و انسانی با سطح اطمینان ۹۹ درصد معنادار بوده و می‌توان معادله رگرسیون را ادامه داد (جدول ۹).

جدول ۹. تحلیل واریانس اثرات ارتقاء واحد سیاسی در ابعاد پایداری روستایی

ضریب همبستگی چندگانه	ضریب تعیین	ضریب تعیین تصحیح شده	اشتباه معیار	آماره دوربین واتسون	تغییرات F	سطح معناداری
۰/۹۰۱	۰/۸۱۲	۰/۸۰۸	۰/۳۰۷	۱/۹۷	۲۰/۱۲۸	۰/۰۰۰

بررسی اثرات و پیامدهای ارتقاء واحد سیاسی بخش مرحمت‌آباد به شهرستان چهاربرج در ابعاد پایداری توسعه روستایی در سکونتگاه‌های روستایی شهرستان چهاربرج نشان داد، ارتقای بخش مرحمت‌آباد به شهرستان چهاربرج بیشترین تأثیر را در ابعاد کالبدی با مقدار بتای ۰/۳۸۳، سیاسی و مدیریتی با مقدار بتای ۰/۲۸۸ و بعد نیروی انسانی با مقداری بتای ۰/۲۶۵ داشته و در این میان کمترین تأثیر مربوط به بعد اجتماعی با مقدار ۰/۱۶۲ - می‌باشد (جدول ۱۰).

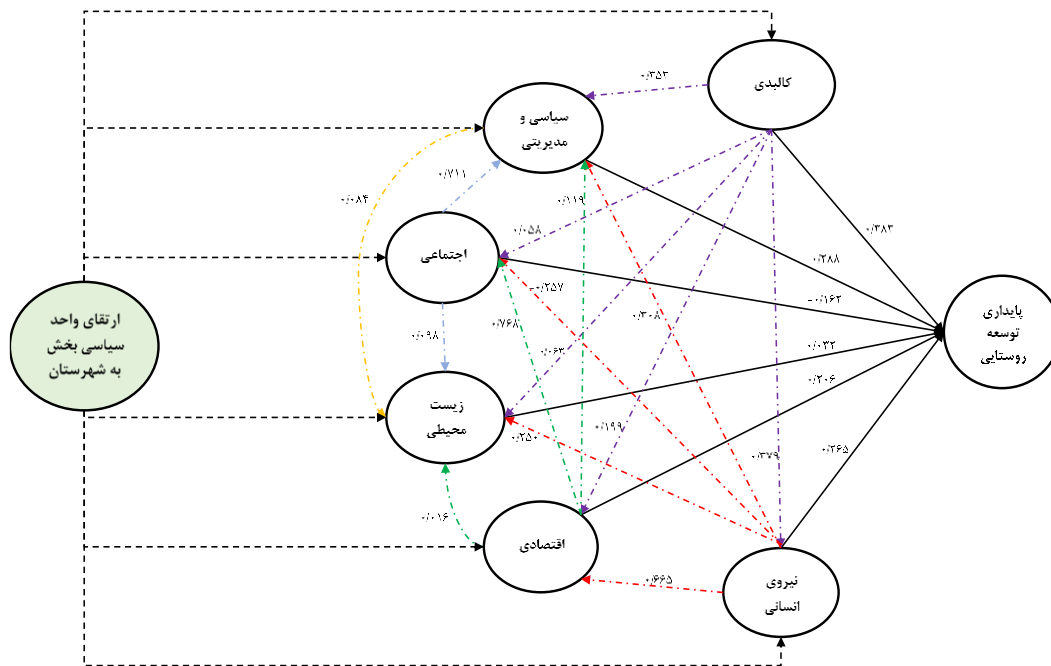
جدول ۱۰. اثرات ارتقای واحد سیاسی بخش به شهرستان چهاربرج در ابعاد پایداری توسعه روستایی

سطح معناداری	T	ضریب استاندارد		شاخص‌ها
		BETA	خطای استاندارد	
۰,۰۰۰	۶,۹۹۴	-	۰,۰۹۷	عرض از مبدا
۰,۰۰۰	۳,۵۲۷	۰,۲۰۶	۰,۰۴۴	اقتصادی
۰,۰۰۴	-۲,۹۳۲	-۰,۱۶۲	۰,۰۵۳	اجتماعی
۰,۰۰۰	۶,۵۳۰	۰,۲۸۸	۰,۰۳۹	سیاسی و مدیریتی

اثرات ارتقاء سطح بخش شهرستان ... / ولایی و همکاران

شاخص‌ها	ضریب غیراستاندارد		ضریب استاندارد		T	سطح معناداری
	B	خطای استاندارد	BETA			
کالبدی	۰,۲۸۱	۰,۰۴۰	۰,۳۸۳		۷,۰۶۵	۰,۰۰۰
زیست‌محیطی	۰,۰۱۲	۰,۰۱۱	۰,۰۳۲		۱,۱۲۴	۰,۲۶۲
نیروی انسانی	۰,۲۲۱	۰,۰۳۷	۰,۲۶۵		۵,۹۲۸	۰,۰۰۰

با استفاده از تکنیک تحلیل‌مسیر به بررسی اثرات مستقیم و غیرمستقیم ارتقاء واحد سیاسی بخش مرحمت‌آباد به شهرستان چهاربرج پرداخته شده است (شکل ۳).



شکل ۳. تحلیل مسیر اثرات ارتقاء واحدهای سیاسی در پایداری توسعه روستایی شهرستان چهاربرج

برای انجام تحلیل‌مسیر ابتدا بین متغیر وابسته و مستقل (شاخص‌های واحد سیاسی) رگرسیون گرفته شد و در بقیه مراحل هر یک از شاخص‌ها که بیشترین ضریب بتا (BETA) را داشته‌اند به عنوان متغیر وابسته و سایر عوامل متغیر مستقل فرض شدند. در شکل شماره ۳ میزان و نوع تأثیر (مستقیم و غیرمستقیم) هر یک از متغیرهای مستقل و وابسته نشان داده شده و تأثیر کلی هر یک از شاخص‌ها در توسعه پایدار روستایی شهرستان چهاربرج در جدول ۱۱ آورده شده است.

جدول ۱۱. سنجش میزان اثرات مستقیم و غیرمستقیم و کلی شاخص‌ها در پایداری توسعه روستایی

شاخص‌ها	اثر مستقیم	اثر غیرمستقیم	اثر کلی	اولویت‌بندی
اقتصادی	۰/۲۰۶	-۰/۰۸۹	۰/۱۱۷	۴
اجتماعی	-۰/۱۶۲	۰/۲۳۵	۰/۰۷۳	۵
سیاستی و مدیریتی	۰/۲۸۸	۰/۰۰۲۶	۰/۲۹۰	۳
کالبدی	۰/۳۸۳	۰/۲۳۵	۰/۶۱۸	۱
زیست‌محیطی	۰/۰۳۲	-	۰/۰۳۲	۶
نیروی انسانی	۰/۲۶۵	۰/۱۹۱	۰/۴۵۶	۲

همانگونه که جدول ۱۱ نشان می‌دهد، شاخص‌های کالبدی با مقدار اثر کلی ۰/۶۱۸، نیروی انسانی با مقدار اثر کلی ۰/۴۵۶ و سیاسی و مدیریتی با مقدار اثر کلی ۰/۲۹۰ بیشترین تأثیر را از ارتقای بخش مرحمت‌آباد به شهرستان چهاربرج پذیرفته‌اند و به تبع آن در توسعه روستاها نیز بیشترین تأثیر را دارند. به این ترتیب می‌توان گفت بیشترین اثر ارتقای بخش مرحمت‌آباد به شهرستان چهاربرج از دیدگاه پاسخگویان تحقیق در سکونتگاه‌های روستایی این شهرستان در بعد کالبدی می‌باشد؛ به طوری که با شهرستان شدن چهاربرج راه‌های مواصلاتی بین شهرستانی و بین روستایی آن در دست بازسازی و تعریض قرار گرفته، کیفیت خدمات زیرساختی ارائه شده به شهروندان افزایش یافته، کیفیت و کمیت امکانات رفاهی موجود در شهرستان افزایش یافته، امکانات و زیرساخت‌های ورزشی جدیدی از ادارات مرتبط خواسته شده و بسیاری از آن‌ها مصوب و در ردیف تخصیص اعتبار قرار گرفته‌اند و سالن‌های ورزشی قپچاق، فسندوز، شعبانلو، چهاربرج و ... در دست احداث هستند، امکانات و زیرساخت‌های فرهنگی و آموزشی (مدارس جدیدی در حال احداث می‌باشد)، بهداشتی و درمانی به خصوص در شهر چهاربرج و روستاهای فسندوز و قپچاق و دسترسی فضایی به آن بهبود یافته، دسترسی به خدمات شهری و خدمات اداری و نهادی در سطح روستاهای شهرستان چهاربرج تسهیل شده است. افزون بر این موارد استقرار فرمانداری در این شهرستان زمینه‌ساز ارتقاء شاخص‌های سیاسی و مدیریتی شهرستان شده و بسیاری از درخواست‌ها، مشکلات و مسائل موجود در این زمینه در سطح شهرستان چهاربرج مورد بررسی و پیگیری قرار می‌گیرد.

نتیجه‌گیری

کشورها برای اداره فضا و سکونتگاه‌های مردمی و نیز اعمال فرمانروایی خود ناگزیر از سازماندهی سیاسی فضا به شکل سلسله‌مراتبی توأم با سازمان اداری متناظر با آن هستند. به دلیل اهمیت کارکرد تقسیمات کشوری در توسعه، هر کشوری با تأکید بر توسعه پایدار، سعی بر انتخاب ساختار تقسیماتی دارند که تأثیرگذاری بهینه در جهت دستیابی به مضمون فوق در محیط جغرافیایی را در پی داشته باشد. نظام تقسیمات کشوری می‌تواند متضمن روش‌هایی در جهت تجدیدنظر در مقررات و رویه‌ها باشد تا از آن راه شرایط تحقق توسعه اقتصادی و اجتماعی و به‌ویژه توسعه پایدار را فراهم آورد. تحقیق حاضر با هدف بررسی و تحلیل تبعات اجتماعی-اقتصادی و زیرساختی ارتقای بخش مرحمت‌آباد به شهرستان چهاربرج تدوین شده است. نتایج حاصله در زمینه رتبه‌بندی روستاهای شهرستان چهاربرج از نظر شاخص‌های توسعه پایدار نشان می‌دهد روستاهای قپچاق با نمره نهایی ۰/۰۸۲، فیروزآباد با نمره نهایی ۰/۰۷۹، فسندوز با نمره نهایی ۰/۰۷۸ به ترتیب در رده‌های اول تا سوم از لحاظ میزان تحقق توسعه پایدار روستایی پس از ارتقای بخش مرحمت‌آباد به شهرستان چهاربرج قرار گرفته‌اند. روستای قپچاق با جمعیتی بالغ بر ۴۱۱۷ نفر (طبق آمار خانه بهداشت) در سال ۱۴۰۲ یکی از پرجمعیت‌ترین روستاهای جنوب استان آذربایجان غربی به شمار می‌رود و از نظر شاخص‌های اقتصادی، فرهنگی، انسانی، کالبدی، زیست‌محیطی، سیاسی و مدیریتی و ... در وضعیت قابل قبولی قرار داشته و فرم، شکل و بافت این روستا شبیه شهر است. عواملی چون دسترسی به جاده ارتباطی بناب و اقتصاد متحرک این روستا، بخصوص در بخش کشاورزی (زراعی و دامداری) و خدماتی، خیابان‌های عریض، وجود کسب‌وکارهای خرد مقیاس، وجود بلوار ۳۰ متری شهدا و تسهیل در حمل‌ونقل، فرهنگ مطالبه‌گری مردم این روستا، وجود مسئولین بومی فعال و پرتلاش، نیروی انسانی ماهر و ... روستاهای قپچاق را از نظر سطح توسعه یافتگی متفاوت‌تر از سایر روستاهای شهرستان چهاربرج قرار داده است؛ همچنین نتایج در زمینه اثرات ارتقای بخش مرحمت‌آباد به شهرستان چهاربرج در توسعه پایدار نواحی روستایی نشان داد ارتقای بخش مرحمت‌آباد به شهرستان چهاربرج در ۲۸ تیرماه ۱۴۰۰ بیشترین تأثیر را در ابعاد کالبدی با مقدار اثر کلی ۰/۶۱۸، نیروی انسانی با مقدار اثر کلی ۰/۴۵۶ و سیاسی و مدیریتی با مقدار اثر کلی ۰/۲۹۰ داشته و در این میان کمترین تأثیر مربوط به بعد زیست‌محیطی می‌باشد که نشان دهنده وجود مشکلات زیست‌محیطی مختلف مانند رها شدن زباله‌ها، دفع غیربهداشتی فاضلاب و پساب خانوارها، ساخت‌وسازهای غیرمجاز، تخریب محیط‌زیست و ... در نواحی روستایی این شهرستان می‌باشد؛ اما با شهرستان شدن چهاربرج راه‌های مواصلاتی بین شهرستانی و بین روستایی این شهرستان

اثرات ارتقاء سطح بخش شهرستان ... / ولایی و همکاران

در دست بازسازی و تعریض قرار گرفته و اعتبارات قابل توجهی برای پروژه‌های عمرانی و اقتصادی این شهرستان در نظر گرفته شده و کیفیت خدمات زیرساختی ارائه شده به شهروندان در زمینه‌های مختلف افزایش یافته است. افزون بر این امکانات و زیرساخت‌های ورزشی جدیدی از ادارات مرتبط خواسته شده و بسیاری از آن‌ها مصوب و در ردیف تخصیص اعتبار قرار گرفته‌اند و سالن‌های ورزشی مختلفی در روستاها این شهرستان در دست احداث بوده، امکانات و زیرساخت‌های فرهنگی و آموزشی (مدارس جدیدی در حال احداث می‌باشد)، بهداشتی و درمانی به خصوص در شهر چهاربرج و روستاهای فسندوز و قپچاق و دسترسی فضایی به آن بهبود یافته و دسترسی به خدمات شهری و خدمات اداری و نهادی در سطح روستاهای شهرستان چهاربرج تسهیل شده است. با توجه به نتایج به دست آمده می‌توان گفت، نتایج این تحقیق با نتایج تحقیقات پیشین همچون جلالیان و همکاران (۱۴۰۰)، شمسایی و همکاران (۱۴۰۱)، نظری و همکاران (۱۳۹۹)، راحمی و همکاران (۱۳۹۹)، ایمانی و همکاران (۱۳۹۸)، لطفی (۱۳۹۶)، احمدی‌پورو همکاران (۱۳۹۵)، پورطاهری و همکاران (۱۳۹۰)، بنتلی^۱ و همکاران (۲۰۱۵)، تانق^۲ (۲۰۲۱) و غیره در یک راستا قرار دارد و همه این تحقیقات به نقش و اثرگذاری ارتقای واحدهای سیاسی سرزمین در ابعاد مختلف اقتصادی، اجتماعی- فرهنگی، سیاسی و مدیریتی و ... به صورت مثبت و در فرایند توسعه پایدار تأکید دارد.

با عنایت به نتایج به دست آمده پیشنهادها زیر برای توسعه آتی سکونتگاه‌های روستایی مورد مطالعه ارائه می‌شود:

۱) استقرار کلیه ادارات مهم و دارای اولویت در شهرستان چهاربرج و افزایش خدمات‌دهی به شهروندان؛ ۲) جذب اعتبار و تکمیل تمامی پروژه‌های عمرانی و اقتصادی ناقص و در حال اجرای این شهرستان؛ ۳) راه‌اندازی انواع اتحادیه‌های تجاری (اصناف) در این شهرستان جهت حمایت از بازار و رونق تولید با همراهی مردم.

حامی مالی

هیچ پشتیبانی مالی وجود ندارد.

سهام نویسندگان در پژوهش

نویسندگان به طور مساوی در این مقاله مشارکت داشتند.

تضاد منافع

نویسندگان اعلام کردند هیچ تضاد منافی وجود ندارد.

تقدیر و تشکر

از همه اهالی محترم شهرستان چهاربرج بخصوص عزیزانی که به عنوان نمونه آماری ما را یاری کردند، نهایت تشکر و قدردانی را داریم.

منابع

- احمدی‌پور، زهرا؛ جعفرزاده، حسن؛ پورطاهری، مهدی؛ و کریمی، مهدی. (۱۳۹۵). بررسی نقش تقسیمات سیاسی در توسعه ناحیه‌ای، مطالعه موردی شهرستان‌های بوانات و خرم‌بید، فصلنامه ژئوپلیتیک، ۱۱(۱)، صص ۸۲-۶۰.
- احمدی‌پور، زهرا؛ قنبری، قاسم؛ و عاملی، عاطفه. (۱۳۸۸). تحلیل عوامل مؤثر بر ارتقای سطوح تقسیمات کشوری (مطالعه موردی: استان فارس)، فصلنامه ژئوپلیتیک، ۵ (۱)، صص ۴۷-۲۹.
- احمدی‌پور، زهرا؛ قنبری، عزیزاله؛ و حافظ‌نیا، محمدرضا. (۱۳۸۹). تأثیر الگوی تقسیمات کشوری بر توسعه فضای جغرافیایی، مورد مطالعه: استان زنجان، فصلنامه برنامه‌ریزی و آمایش سرزمین، ۱۴ (۴)، صص ۳۹-۶۲.
- اطاعت، جواد؛ و موسوی، سیده زهرا. (۱۳۸۷). تقسیمات کشوری و توسعه پایدار مطالعه موردی: ایران. فصلنامه بین‌المللی ژئوپلیتیک، ۴(۱۳)، صص ۷۴-۵۷.

پژوهش‌های جغرافیای اقتصادی، دوره ۵، شماره ۱۶، ۱-۱۵، تابستان ۱۴۰۳.

- اطاعت، جواد؛ و نیکزاد، روح‌الله. (۱۳۹۵). تأثیر تقسیم سیاسی فضا بر توسعه منطقه‌ای، مطالعه موردی: استان‌های سواحل جنوبی ایران، پژوهش‌های جغرافیایی انسانی، ۴۸ (۲)، صص ۲۴۳-۲۲۷.
- ایمانی، بهران؛ طورانی، علی؛ خسروی مهر، حمیده؛ و باختر، سهیلا. (۱۳۹۸). سنجش تغییرات شاخص‌های کیفیت زندگی بر اثر ارتقای سیاسی-اداری فضا در سطح ناحیه (موردی: بخش کوهسارات، شهرستان مینودشت)، نشریه جغرافیا و آمایش شهری، ۹ (۳۱)، صص ۱۳۰-۱۱۳.
- باقری، معصومه؛ زمانی، ابوالفضل؛ و زمانی، محسن. (۱۳۹۵). بررسی و ارزیابی سیر تحولات تقسیمات کشوری در ایران (با تأکید بر نقش تقسیمات کشوری در روند الگوی تغییرات شهری در ایران)، مطالعات علوم سیاسی، حقوق و فقه، ۲ (۲)، صص ۸۹-۱۰۴.
- پورطاهری، مهدی؛ نظری، ولی‌اله؛ رکن‌الدین افتخاری، عبدالرضا؛ و احمدی‌پور، زهرا. (۱۳۹۰). نقش ارتقای سطوح مدیریت سیاسی فضا در توسعه روستایی با تأکید بر ایجاد استان‌های جدید؛ موردی: استان قزوین، نشریه ژئوپلیتیک، ۷ (۳)، صص ۲۵-۵۲.
- جلالیان، حمید؛ عالمی، باقر؛ و عزیزپور، فرهاد. (۱۴۰۰). اثربخشی ارتقاء واحدهای سیاسی سرزمین بر توسعه سکونتگاه‌های روستایی، مورد مطالعه: تبدیل بخش سیروان به شهرستان در استان ایلام، مجله مهندسی جغرافیایی سرزمین، ۵ (۲)، (پیاپی ۱۰)، صص ۳۱۳-۳۲۶.
- حافظ‌نیا. (۱۳۹۵). ساماندهی و مدیریت سیاسی فضا در ایران، تهران، انتشارات سمت.
- حافظ‌نیا، محمدرضا. (۱۳۸۱). جغرافیای سیاسی ایران، تهران، انتشارات سمت.
- حافظ‌نیا، محمدرضا؛ رومینا، ابراهیم؛ احمدی‌پور، زهرا؛ و فانی، علی اصغر. (۱۳۹۲). مدیریت سیاسی فضا در سیستم‌های بسیط متمرکز، فصلنامه ژئوپلیتیک، ۹ (۱)، صص ۱-۳۱.
- حافظ‌نیا، محمدرضا؛ قصری، محمد؛ احمدی حاجی کلایی، حمید؛ و حسینی، حسین. (۱۳۸۴). قومیت و سازماندهی سیاسی فضا، ژئوپلیتیک، ۲۱ (۲)، صص ۵-۲۲.
- حیدری، غلامحسین. (۱۳۸۴). تبیین الگوهای مدیریت سیاسی فضا، فصلنامه ژئوپلیتیک، ۱ (۱)، صص ۷۸-۹۸.
- راحی، محمد؛ مهکویی، حجت؛ خادم‌الحسنی، احمد؛ و شمس‌الدینی، علی. (۱۳۹۹). تحلیل تأثیر شاخص‌های قانونی و علمی تقسیم‌بندی فضا در ارتقاء شهرستان به استان از دیدگاه مردم، مسئولین و متخصصان (مطالعه موردی: شهرستان کاشان و پیرامون)، نشریه جغرافیا و مطالعات محیطی، ۹ (۳۳)، صص ۲۱-۳۶.
- رکن‌الدین افتخاری، عبدالرضا؛ محمودی، سمیرا؛ غفاری، غلامرضا؛ و پورطاهری، مهدی. (۱۳۹۴). تبیین الگوی فضایی سرمایه اجتماعی در توسعه پایدار روستایی، مورد: روستاهای استان خراسان رضوی، اقتصاد فضا و توسعه روستایی، ۴ (۱)، (پیاپی ۱۱)، صص ۱۰۷-۸۷.
- رنجبر، علی حسین؛ و رضویان، محمدتقی. (۱۳۹۸). بررسی تحولات تقسیمات کشوری ایران بعد از انقلاب با تأکید بر نقش متغیرهای جغرافیایی انسانی و طبیعی، فصلنامه جغرافیا (برنامه‌ریزی منطقه‌ای)، ۱۰ (۱)، صص ۹۴۵-۹۵۷.
- ریاحی، وحید؛ افراخته، حسن؛ و صالح‌پور، شمسی. (۱۳۹۸). تحلیل عوامل مؤثر بر الحاق سکونتگاه‌های روستایی به شهر مبتنی بر چارچوب تقسیمات کشوری (مورد مطالعه: کلانشهر ارومیه)، فصلنامه علمی برنامه‌ریزی منطقه‌ای، ۹ (۳۳)، صص ۷۳-۸۶.
- شکور، علی؛ زنگی‌آبادی، علی؛ و کریمی قطب‌آبادی، فضل‌اله. (۱۳۹۳). ضرورت‌ها و دلایل تقسیمات استانی در ایران با رویکرد منطقه‌ای (مطالعه موردی: استان فارس)، برنامه‌ریزی منطقه‌ای، دوره ۴، صص ۱۲-۱.
- شمسایی، امین‌اله؛ بوذرجمهری، خدیجه؛ قاسمی، مریم؛ شایان، حمید؛ و زرقانی، سید هادی. (۱۴۰۱). بررسی و تحلیل اثرات تقسیمات سیاسی بر پایداری اقتصادی و اجتماعی سکونتگاه‌های روستایی (مورد مطالعه: شهرستان فیروزه)، جغرافیا و توسعه ناحیه‌ای، ۲۰ (۱)، صص ۸۴-۵۹.
- غضنفری، کلثوم؛ سعیدی‌فر، محمد؛ محمدپور، علی. (۱۴۰۰). مدیریت سیاسی فضا در عصر هخامنشی و تأثیر آن بر همگرایی و واگرایی اقوام ساکن قلمرو آنان. پژوهش‌های جغرافیای انسانی، ۵۳ (۲)، صص ۴۵۳-۴۷۳.
- لطفی، حیدر. (۱۳۹۶). تحلیل و بررسی نقش تحولات و تقسیمات سیاسی بر توسعه شهری با استفاده از مدل SAR مطالعه موردی: استان گلستان، نشریه پژوهش‌های جغرافیای برنامه‌ریزی شهری، ۵ (۴)، صص ۶۸۷-۷۰۳.
- متقی، افشین؛ و نامداززاده، مسلم. (۱۳۹۹). نسبت هویت مکان با کنش‌های تقسیمات سیاسی در فضا (مطالعه موردی: شهرستان کازرون)، فصلنامه برنامه‌ریزی منطقه‌ای، ۱۰ (۳۷)، صص ۷۷-۹۰.
- محمدپور جابری، مرتضی. (۱۳۹۳). تقسیمات سیاسی فضا و تعادل در نظام شهری منطقه استان خراسان رضوی، پژوهش‌های جغرافیای برنامه‌ریزی شهری، ۲ (۴)، صص ۵۵۹-۵۷۵.
- محمدشاهی، حمیدرضا؛ اخباری، محمد؛ و بیژنی، علی. (۱۳۹۹). تبیین لزوم بازنگری در تقسیمات سیاسی در راستای پیشگیری از بحران‌های مدیریت انتظامی با تأکید بر قابلیت‌های ژئوپلیتیکی (مطالعه موردی: استان خوزستان)، فصلنامه مطالعات بین‌رشته‌ای دانش راهبردی، ۱۰ (۳۹)، صص ۱۱۹-۱۵۰.
- مرکز آمار ایران. (۱۴۰۱). تقسیمات کشوری، تهران، مرکز آمار ایران.

اثرات ارتقاء سطح بخش شهرستان ... / ولایی و همکاران

- نظری، رضوان؛ زین‌العابدین، عموقین؛ خادم‌الحسینی، سید احمد؛ و مهکویی، حجت. (۱۳۹۹). [تحلیل تقسیمات سیاسی- اداری استان گیلان بر اساس سازماندهی سیاسی فضای کشور](#)، نشریه مطالعات برنامه‌ریزی سکونتگاه‌های انسانی، ۱۵ (۱)، صص ۳۳۲-۳۱۷. وزارت کشور. (۱۴۰۰). شرح وظایف دفتر تقسیمات کشوری چیست؟، تهران، وزارت کشور جمهوری اسلامی ایران.
- Amoah, M., Wireko-Gyebi, R. S., Takyi, S. A., Amponsah, O., & Poku-Boansi, M. (2023). [Beyond just politics and space: A literature review](#). *Social Sciences & Humanities Open*, 8(1), 100677.
- B. Lord (2006). Foucault's museum: Difference, representation, and genealogy, *Museum & Society*, 4 (1) PP 1-14.
- Bentley, J. R., Breland, J. W., Xu, N., Campion, E. D., & Treadway, D. C. (2015). [The political skill and will of expatriates in acculturating to the politics of an organization in a new culture](#). *International Journal of Intercultural Relations*, 49, 343-353.
- Dobie, P. (2004). [Models for national strategies: Building capacity for sustainable development](#), *Development Policy Journal*, VOL. 1, Special Issue: Capacity for Sustainable Development.
- Massey, D. Research Group, H.G. Bond, S., Featherstone, D. (2009). [The possibilities of a politics of place beyond place? A conversation with Doreen Massey](#), *Scottish Geographical Journal*, 125 (3-4), PP 401-420.
- Swianiewicz, P. (2010), [Territorial Fragmentation as a Problem, Consolidation As a Solution by the Local Government and Public Service Reform Initiative](#), Open Society Institute-Budapest.
- Tang, Wei. (2021). [Decentralization and development of small cities: Evidence from county-to-city upgrading in China](#) [Author links open overlay panel](#), *China Economic Quarterly International*, Volume 1, Issue 3, , PP 191-207.