

بررسی و تحلیل فضایی فقر شهری (نمونه موردی شهر یاسوج)

یعقوب پیوسته گر^۱، الهه مرادی^{۲*} و عبدالمطلب کریم زاده^۳

۱. دانشیار، گروه معماری و شهرسازی، دانشکده فنی مهندسی، دانشگاه آزاد اسلامی واحد یاسوج، یاسوج، ایران
۲. کارشناسی ارشد، گروه شهرسازی، دانشکده فنی مهندسی، دانشگاه آزاد اسلامی واحد یاسوج، یاسوج، ایران
۳. کارشناسی ارشد، گروه جغرافیا و برنامه ریزی شهری، دانشکده علوم انسانی، دانشگاه مازندران، بابلسر، ایران

تاریخ دریافت: ۱۴۰۰/۱۲/۱۵

تاریخ پذیرش: ۱۴۰۱/۰۲/۲۴

اطلاعات مقاله

چکیده

رشد شتابان و بی‌برنامه شهرگرایی و شهرنشینی مشکلات عمده‌ای را به وجود آورده است که مهم‌ترین آن‌ها می‌توان به فقر شهر اشاره کرد. شهر یاسوج در دهه‌های اخیر رشد و توسعه شتاب‌زده‌ای داشته است به طوری که جمعیت آن از ۹۳۱ نفر در سال ۱۳۴۵ به ۱۳۴۵۳۲ نفر در سال ۱۳۹۵ رسیده است. هدف از پژوهش حاضر نیز بررسی و تحلیل فضایی شاخص‌های فقر شهری در سطح بلوک‌های شهر یاسوج می‌باشد. پژوهش حاضر از نوع هدف کاربردی و از نوع روش نیز توصیفی - تحلیلی می‌باشد. اطلاعات مورد نیاز نیز از طریق مطالعات اسنادی و کتابخانه‌ای و داده‌های خام نیز از بلوک‌های آماری سال ۱۳۹۵ شهر یاسوج به دست آمده است. ابتدا شاخص‌های فقر شهری در محیط Excel بی‌مقیاس‌سازی شدند. سپس به صورت تلفیقی وزن‌گیری شدند و در نهایت شاخص تلفیقی فقر شهری به دست آمده است. به منظور بررسی و تحلیل شاخص‌های تلفیقی فقر شهری از مدل‌های محلی آماره موران، لکه‌های داغ، تحلیل روند شکل‌گیری و تلفیق این شاخص‌ها در محیط Arc Gis استفاده شده است. نتایج حاصل از این تحقیق بیانگر بالا بودن امتیاز و خوشه‌ای بودن فقر شهری در بلوک‌های غرب و شمال غربی شهر یاسوج و پایین بودن امتیاز فقر شهری در بلوک‌های مرکزی شهر یاسوج می‌باشد. به عبارتی منطقه یک در شهر یاسوج در دسته متوسط تا فقیر قرار دارد. منطقه دو و سه، متوسط تا خیلی مرفه و در نهایت منطقه چهار در دسته خیلی فقیر از نظر پراکندگی شاخص‌های فقر شهری در شهر یاسوج قرار دارد.

دوره ۲، شماره ۷، بهار ۱۴۰۱
صص ۶۴-۷۷

DOR::20.1001.1.27173747.1401.3.7.4

کلید واژه‌ها: تحلیل فضایی، فقر شهری، آماره موران، لکه داغ، شهر یاسوج

مقدمه

دنیا در دهه‌های اخیر فرایند شهرنشینی سریعی را تجربه می‌کند به طوری که در سال ۱۹۵۰ تنها ۳۰ درصد جمعیت دنیا شهرنشین بوده‌اند ولی در سال ۲۰۱۴ جمعیت شهرنشین به ۵۴ درصد رسید (UN, 2014). از طرفی این رشد شتابان شهرنشینی عمدتاً مربوط به کشورهای در حال توسعه است (United Nations, 2018). این رشد شتابان شهرنشینی و شهرگرایی در کشورهای در حال توسعه یکی از دستاوردهای بزرگ فرهنگ و تمدن بوده است و یکی از پدیده‌های فراگیر اجتماعی در عصر حاضر به شمار می‌رود؛ و همچنین پیامدهای نامطلوب زیادی نیز داشته است که یکی از مهم‌ترین آن‌ها فقر است. این پیامد در کشورهای در حال توسعه با سرعت و حجم بیشتری در حال گسترش است (لطفی و حسنعلی زاده، ۱۳۹۸). در این کشورها رشد شهری به‌طور معمول از ظرفیت‌های دولت محلی برای ارائه خدمات و زیرساخت‌ها بیشتر است که این امر فقر شهری و نابرابری را در داخل شهر افزایش می‌دهد (دوکی و همکاران، ۲۰۱۵). این شهری شدن روزافزون باعث شهری شدن فقر شده است (Ravallion et al, 2007). شهری شدن فقر از بزرگ‌ترین چالش‌های توسعه جهانی است که در صورت تداوم روند نامطلوب کنونی، طی سه دهه آتی سه میلیارد نفر ساکن نواحی فقیرنشین خواهند بود (نیکپور و همکاران، ۱۳۹۸). فقر شهری معضلی چند بعدی است که افراد را با محدودیت‌های بسیاری از جمله: دسترسی محدود به فرصت‌های شغلی و درآمدی، عدم بهره‌مندی از مسکن و خدمات مناسب، محیط‌های ناسالم و خشن و عدم بهره‌مندی از خدمات تأمین اجتماعی و ساز و کارهای حمایتی، بهداشتی و آموزشی مواجه می‌کند (موحد و همکاران، ۱۳۹۵). فقر و تبعات منفی آن توسعه انسانی را محدود می‌کند و اغلب فقرا نیز به منتهای درجه آسیب‌پذیری در حوزه سلامت، آشفستگی اقتصادی و بیماری‌های طبیعی مواجه‌اند. اکنون اندیشمندان، سیاست‌گذاران و مدیران شهری به این نکته اذعان دارند که ریشه بیشتر مسائل اجتماعی شهرها، تمرکز فقر است بنابراین توجه بسیاری از مطالعه‌های تجربی بر نواحی شهری فقیر معطوف شده است (فرهادی خواه و همکاران، ۱۳۹۶). صدمه‌های ناشی از فقر بسیار گسترده و طولانی‌مدت است؛ در واقع فقر پایداری شهرها را در ابعاد اقتصادی، اجتماعی، فرهنگی، زیست‌محیطی و امنیتی تهدید می‌کند (Gray & Moseley, 2005)؛ و زمینه‌ساز بروز انحرافات اجتماعی و بستر مناسبی برای وقوع جرم و جنایت است (عزیزی و همکاران، ۱۳۹۳). کاهش فقر یک نگرانی جهانی و در واقع یکی از مهم‌ترین هدف‌های کشورهای کم‌درآمد و مؤسسات مالی بین‌المللی است (Simler, 2003). موفقیت برنامه‌های فقرزدایی به همان اندازه که به سیاست‌ها و چگونگی اجرای برنامه‌ها وابسته است، به شناسایی دقیق پدیده فقر و معرف‌های آن نیز بستگی دارد (خلج و یوسفی، ۱۳۹۳).

در ایران شهرنشینی با روندی شتابان همراه بوده و این رشد شتابان مسائل و معضلات بسیاری را برای شهرهای کشور به دنبال داشته است (روستایی و همکاران، ۱۳۹۴). این امر پدیده فقر شهری و نابرابری‌های اجتماعی و اختلاف شدید طبقاتی را به مثابه یکی از ویژگی‌های زندگی شهرهای جهان سومی بر زندگی شهری عارض کرده است؛ به طوری که مبارزه با آن یکی از سیاست‌های کلان نظام برنامه‌ریزی کشور هم در برنامه‌های کوتاه‌مدت و هم در راهبردهای درازمدت قلمداد می‌شود (Simler, 2003). شهر یاسوج در دهه‌های اخیر رشد و توسعه شتاب‌زده‌ای داشته است به طوری که جمعیت آن از ۹۳۱ نفر در سال ۱۳۴۵ به ۱۳۴۵۳۲ نفر در سال ۱۳۹۵ رسیده است؛ از نظر مساحت نیز از ۵ هکتار در سال ۱۳۴۵ به ۱۸۲۲ هکتار در سال ۱۳۹۵ رسیده است (عبدالی و همکاران، ۱۳۹۸). همزمان با این رشد سریع شهری، فقر شهری نیز افزایش یافته است. هدف از انجام این پژوهش شناخت وضعیت و الگوی فقر شهری یاسوج می‌باشد.

مبانی نظری و پیشینه پژوهش

مبانی نظری

بررسی ادبیات فقر حاکی از آن است که تاکنون تعریف‌های گوناگونی از فقر بسته به شرایط مکانی و زمانی مختلف؛ بیان و براساس آن معیارهای گوناگونی برای سنجش فقر ارائه شده است (زیبایی و شیروانیان، ۱۳۸۸). تعریف فقر شهری که تعریفی بسط یافته است، قویا بر این بازشناسی بنا می‌شد که زندگی در مناطق شهری متأثر از پول است و اینکه

شهرها مراکز مورد تأیید رشد اقتصادی و قدرت سیاسی، کانون نهادهای دولتی دارای اشتراک در انواع و سطوح مختلف، سازمان‌های غیردولتی و نهادهای کمک‌رسانی بین‌المللی محسوب می‌شوند (پورترکارونی و شارع پور، ۱۳۹۹). فقر شهری ضرورتاً به معنای ناتوانی انجام فعالیت‌های اقتصادی نیست و شهرها فرصت‌های اقتصاد بیشتر برای مهاجران کم‌درآمد فراهم می‌آورند و در مقابل فرصت‌های محدودی را در مشارکت برای اداره شهری، برخورداری از خدمات و فرصت‌های توسعه محیا می‌سازد (محمدی، ۱۳۸۶). زندگی در شهرهای فقیرزده به معنی اقتصادی است که تولید آن برای زنده ماندن است، فقر شهری انتقال شوک اقتصادی کلانی است که معمولاً از طریق بازار کار و از دست دادن کار رخ می‌دهد (Fay, 2005). آنچه در مقوله فقر در حوزه مطالعات شهری اهمیت می‌یابد، تبلور فضایی فقر در شهرهاست. تبلور فضایی فقر در قالب شکل‌گیری و بسط گستره‌های فقر، بافت‌های فرسوده، بافت‌های ناکارآمد، اسکان غیررسمی و حاشیه‌نشینی با مشکلات حاد مهاجران فقیر، بیکاری، اشتغال کاذب، بار تکفل سنگین، خشونت، ناامنی و نمونه‌هایی از این دست مشاهده می‌شود (بمانیان و همکاران، ۱۳۹۰؛ رضایی و همکاران، ۱۳۹۳). فقر شهری ویژگی‌هایی دارد که عبارتند از: مهارت کم، دستمزد ناچیز و بیکاری گسترده؛ محل کار بیشتر در بخش غیررسمی و بدون بیمه‌های اجتماعی؛ بیکاری جوانان مشکل بزرگی است که با مسائل اجتماعی مرتبط است؛ امنیت اجتماعی وجود ندارد (Baker et al, 2008). از دیگر مشخصه‌های فقیران، درآمد کم و کمبود بهداشت و نیز بی‌سوادی و دسترسی محدود به امکانات بهداشتی است که از مسائل اقتصادی، اجتماعی، سیاسی و فرهنگی ریشه گرفته است. هم‌چنین آن‌ها را با محیط‌های ناسالم و خشن و بهره نبردن از خدمات تأمین اجتماعی و ساز و کارهای حمایتی بهداشتی و آموزشی مواجه می‌کند (Duclos, 2006). به دنبال اهمیت موضوع فقر شهری در سال ۱۹۹۷، اجلاس جهانی فلورانس با عنوان «روند رو به گسترش فقر شهری» برگزار و نهاد جهانی جدیدی به نام «همایش جهانی درباره فقر شهری یا ایفاپ ۱» تأسیس شد. هدف از برگزاری این همایش ایجاد چارچوب و بستری برای ایجاد آگاهی و مبادله تجربه در زمینه مبارزه با فقر شهری بوده است (جوهری پور، ۱۳۸۱). تبیین شکل‌گیری علت‌های شکل‌گیری فقر شهری، مکتب‌ها و اندیشمندان بسیاری دیدگاه‌های خود را بیان کرده‌اند. از دیدگاه کلاسیک‌ها عدم توجه به سود فردی، عدم وجود بازار آزاد و رقابت و دخالت دولت، از دیدگاه لیبرال‌ها عدم مطابقت سود شخصی با سود اجتماعی، از دیدگاه مارکس مالکیت خصوصی، از دیدگاه آنارشیسم اجتماعی وجود رقابت و از دیدگاه دولت رفاه عدم رشد اقتصادی از طریق صنعتی شدن علت به وجود آمدن فقر است. دیدگاه رادیکالی فقر را به‌طور ریشه‌ای ناشی از شرایط ساختار اقتصاد سیاسی می‌داند که در ارتباط‌های اجتماعی سیاسی و اقتصادی عادی متبلور می‌شود (روستایی و همکاران، ۱۳۹۷).

پیشینه پژوهش

هیزان و همکاران در سال ۲۰۱۸ در پژوهشی با عنوان فقر شهری و مسکن به تحلیل شاخص‌های اجتماعی فقر شهری پرداخته‌اند. نتایج نشان‌دهنده آن است که ۷٪ جمعیت کشور مالزی در محله‌های فقیرنشین زندگی می‌کنند. میزان فقر جمعیت مناطق شهری در کشور مالزی حدود ۲٪ و میزان فقر شدید ۳٪ است. حنجال در سال ۲۰۱۷ در پژوهشی فقر تمرکز یافته در شهرهای آمریکا و کانادا را مقایسه کرده و به این نتیجه رسیده است که فقیر شهر تمرکز یافته در شهرهای کانادا بیشتر است. ژان دوکی و همکاران در پژوهشی در سال ۲۰۱۵ با اندازه‌گیری فقر درون‌شهری با استفاده از معیارهای بافت و پوشش زمین مشتق از داده‌های سنجش از دور در شهر مدئین کلمبیا به این نتیجه رسیده‌اند که فقر شهری بر دو اصل استوار است: نخست ویژگی فیزیکی هر سکونتگاه شهری بازتابی از نظام اجتماعی است؛ دوم افرادی که در نواحی فقیر شهری زندگی می‌کنند از لحاظ وضع کالبدی مسکن و موقعیت اجتماعی و ویژگی‌های جمعیتی شبیه به یکدیگرند. رن^۱ در تحقیق خود در سال ۲۰۱۱ با عنوان مدل‌سازی پویایی‌های فقر در محلات با سطح فقر متوسط، رویکردی چند سطحی، فرایند گذار محلات متوسط به چرخه فقر را بررسی کرده و نتیجه می‌گیرد که در نواحی کلان‌شهری آمریکا

بررسی و تحلیل فضایی فقر شهری / پیوسته گر و همکاران

فرایند گذار محلات با مدل کلاسیک چرخه زندگی قابل تبیین است. مبنای تئوریکی این مطالعه این است که توان اقتصادی خانوارها و محلات در طول زمان افت می‌کند و خانوارهایی که در حال حاضر در فقر متوسط به سر می‌برند پتانسیل آن را دارند که در آینده به خانواده‌های کاملاً فقیر با درجه فقر بالا تبدیل شوند. بنابراین بهترین راه مقابله و مبارزه با فقر این است که الگوهای تغییرات فقر را از خانواده‌های نسبتاً فقیر به طبقه خانوارهای کاملاً فقیر کشف کنیم، همچنین باید شواهد کافی برای اثبات این مدعا که محلات نسبتاً فقیر، منبع اصلی محلات با فقر بالا در آینده هستند را گردآوری کنیم. غلامی و مهدنژاد (۱۴۰۰) در پژوهشی به تحلیل فضایی فقر شهری از لحاظ شاخص‌های کالبدی در کلانشهر اصفهان پرداخته‌اند و به این نتیجه رسیده‌اند که محله‌های دارای ارزش‌های بالاتر از میانگین در مرکز و تا حدودی در جنوب شهر و محله‌های دارای ارزش پایین‌تر از میانگین در شرق کلانشهر اصفهان قرار گرفته‌اند. نیکپور و یاراحمدی در تحقیقی در سال ۱۴۰۰ به ارزیابی تغییرات فضایی فقر شهری در نورآباد ممسنی پرداخته‌اند و نتایج نشان داده است که فقر در نورآباد ممسنی الگوی توزیع خوشه‌ای و خودهمبستگی فضایی دارد و بررسی روند تغییرات نشان داده است که هم پهنه مرفه و هم پهنه فقر روند افزایشی داشته است. لطفی و حسنعلی‌زاده در سال ۱۳۹۸ در پژوهشی به تحلیل فضایی فقر در فضاهای شهری نورآباد به این نتیجه رسیده‌اند که مقادیر شاخص تلفیقی فقر شهری با الگوی خوشه‌ای در شهر نورآباد توزیع شده است و خوشه‌های فقر در قسمت شمالی شهر متمرکز شده‌اند و همچنین براساس پهنه‌بندی شاخص تلفیقی فقر شهری، ۵۱ درصد جمعیت شهر نورآباد فقیر و خیلی فقیر هستند. فرهادی خواه و همکاران در سال ۱۳۹۶ در پژوهشی به تحلیل فضایی فقر شهری در محلات شهر مشهد پرداخته‌اند و به این نتیجه رسیده‌اند که الگوی توزیع محلات فقیرنشین در شهر مشهد از الگوی خوشه‌ای تبعیت می‌کند. توزیع خوشه‌ای فقر نشان می‌دهد بزرگ‌ترین خوشه فقر شهری در بخش شرقی شهر مشهد تمرکز یافته است. ابراهیم‌زاده و همکاران در سال ۱۳۹۵ در پژوهشی با عنوان راهبرد تعدیل فقر در محله‌های شهری با رویکرد اقتصاد مقاومتی در کلانشهر تهران به این نتیجه رسیده‌اند سازمان‌یابی فقرای شهری در شهر تهران از سال ۱۳۷۵ تا ۱۳۹۰، از تمرکزگرایی آن‌ها در بافت فرسوده درون شهر حکایت دارد. اسکندری ثانی در سال ۱۳۹۴ در مطالعه‌ای این فرضیه‌ها را مطرح کرده است که سازمان‌یابی فضایی فقرا در کلانشهر تهران به سمت همگرایی و تمرکز، در حرکت بوده و نیز توسعه اجتماعات محلی با رهیافت توانمندسازی، موجب رهایی از تله فضایی فقر می‌شود. محقق برای اثبات فرضیه دوم به گردآوری و تحلیل داده با استفاده از پرسشنامه و تکنیک‌های آماری در محله نعمت‌آباد در منطقه ۱۹ تهران پرداخته است و در نهایت هر دو فرضیه این تحقیق تأیید شدند.

روش پژوهش

رویکرد حاکم بر فضای تحقیق با توجه به ماهیت موضوع و اهداف تحقیق توصیفی-تحلیلی است. جامعه آماری این تحقیق شهر یاسوج بوده است. روش جمع‌آوری داده‌ها به صورت اسنادی و کتابخانه‌ای و حاصله از بلوک‌های آماری و طرح تفصیلی شهر یاسوج در سال ۱۳۹۵ بوده است. به همین منظور ابتدا شاخص‌های مورد بررسی در نرم‌افزار Excel بی‌مقیاس شدند و وزن آن‌ها به دست آمده، سپس با تلفیق این شاخص‌ها، شاخص تلفیقی فقر شهری (یاسوج) به دست آمده است. برای تحلیل و بررسی شاخص‌های فقر شهر از روش‌های تحلیل آماره موران محلی، تحلیل لکه‌های داغ، ترسیم نیمرخ سه بعدی و ترسیم تحلیل روند شاخص‌ها در محیط Arc Gis پرداخته شده است. با تبدیل نقشه لکه‌های داغ به لایه رستر، پهنه‌بندی شاخص تلفیقی فقر شهری انجام می‌شود. روش بی‌مقیاس‌سازی فازی با شاخص توسعه‌یافتگی موریس مشابه می‌باشد، با این تفاوت که در این روش لازم نیست که همه شاخص‌های به کار رفته در پژوهش هم‌سو و هم‌جهت باشند و شاخص‌های مثبت و منفی هر کدام با رابطه‌ای مجزا بی‌مقیاس می‌شوند. شاخص‌های مثبت با استفاده از رابطه (۱) و شاخص‌های منفی با استفاده از رابطه (۲) بی‌مقیاس می‌شوند.

$$n_{ij} = \frac{a_{ij} - a_j^{min}}{a_j^{max} - a_j^{min}} \quad (1)$$

$$n_{ij} = \frac{a_j^{max} - a_{ij}}{a_j^{max} - a_j^{min}} \quad (2)$$

در این دو رابطه، n_{ij} مقدار بی‌مقیاس شده، a_{ij} متغیر، a_j^{min} کمترین مقدار هر متغیر و a_j^{max} بیشترین مقدار هر متغیر می‌باشد (اصغرپور، ۱۳۹۶).

جدول ۱: شاخص‌های فقر شهری مورد استفاده در پژوهش

ابعاد فقر شهری	شاخص‌ها	منبع
اقتصادی	میزان فعلیت عمومی	بزرگوار و همکاران ۱۳۹۶
	درصد تعداد افراد شاغل در هر خانوار	نیکپور و همکاران ۱۳۹۷
	بار تکفل واقعی	بمانیان و همکاران ۱۳۹۰
	درصد اشتغال کل	رضایی و همکاران ۱۳۹۳
	درصد اشتغال مردان	زبردست و رضایی ۱۳۹۵
	درصد اشتغال زنان	زبردست و رضایی ۱۳۹۵
	درصد بیکاری کل	رضایی و همکاران ۱۳۹۳
	درصد بیکاری مردان	روستایی و همکاران ۱۳۹۵
	درصد بیکاری زنان	روستایی و همکاران ۱۳۹۵
	اجتماعی	نسبت جوانی
نسبت سالخوردگی		بزرگوار و همکاران ۱۳۹۶
نسبت جنسی		بمانیان و همکاران ۱۳۹۰
متوسط بعد خانوار		بزرگوار و همکاران ۱۳۹۶
درصد مهاجران وارد شده		نیکپور و همکاران ۱۳۹۷
درصد افراد بدون همسر		نیکپور و همکاران ۱۳۹۷
درصد بی‌سواد کل		روستایی و همکاران ۱۳۹۴
درصد اشتغال به تحصیل		رضایی و همکاران ۱۳۹۳
تراکم نفر در واحد مسکونی		بزرگوار و همکاران ۱۳۹۶
تراکم خانوار در واحد مسکونی		رضایی و همکاران ۱۳۹۳
کالبدی	تراکم اتاق در واحد مسکونی	موحد و همکاران ۱۳۹۵
	درصد واحدهای مسکونی کمتر از ۵۰ متر	زبردست و رضایی ۱۳۹۵
	درصد واحدهای مسکونی استیجاری	صدر موسوی و همکاران ۱۳۹۴
	درصد واحدهای مسکونی با مصالح کم دوام	نیکپور و همکاران ۱۳۹۷
	درصد واحدهای مسکونی با یک اتاق	نیکپور و همکاران ۱۳۹۷
	درصد واحدهای مسکونی فرسوده	نیکپور و همکاران ۱۳۹۷

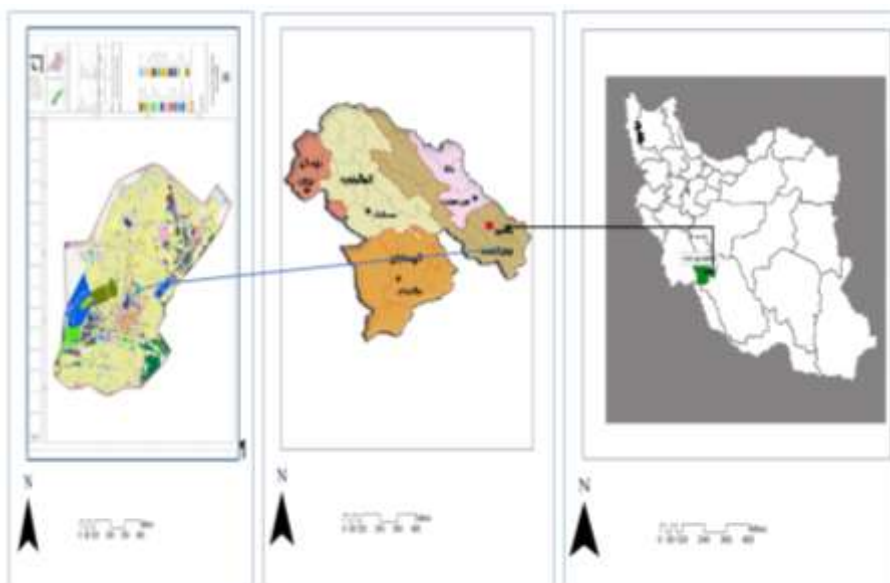
منبع: نیکپور و همکاران، ۱۳۹۷.

محدوده مورد مطالعه

شهر یاسوج از شهرهای استان کهگیلویه و بویر احمد و مرکز این استان است و در ۵۱ درجه و ۳۵ دقیقه طول شرقی و ۳۰ درجه و ۱۴ دقیقه عرض شمالی در ارتفاع ۱۸۰۰ متری از سطح دریا واقع شده است. در شکل (۱) می‌توان موقعیت نسبی شهر یاسوج در سطح کشور و استان را می‌توان مشاهده کرد. موقعیت جغرافیایی شهر یاسوج به‌گونه‌ای است که با سایر سکونتگاه‌های اصلی منطقه نظیر اردکان (حدود ۸۰ کیلومتر فاصله)، سمیرم (حدود ۱۶۰ کیلومتر فاصله) مرتبط می‌باشد و از طریق مسیر میمند به سمیرم و از همین راه به اصفهان متصل شده است. بیشترین محدوده از سطح شهر یاسوج در طبقه ارتفاعی از ۱۸۰۰ تا ۱۸۵۰ متر قرار دارد که حدود ۴۱/۸ درصد از کل پهنه را به خود اختصاص می‌دهد. شهر یاسوج یکی از شهرهای مرتفع کشور می‌باشد که تأثیرات خاصی از موقعیت قرارگیری در بستر خود از پهنه‌های

بررسی و تحلیل فضایی فقر شهری / پیوسته گر و همکاران

مجاور پذیرفته است. بخش‌های مرتفع شهر به‌طور مشخص در بخش‌های نواری حاشیه شرقی و از شمال تا جنوب قرار گرفته است. به‌صورت کلی ناحیه غربی شهر دارای ارتفاع کمتری می‌باشد و هر چه از شرق به غرب به فاصله طولی افزوده شود از ارتفاع سطح زمین و نیز شیب اراضی به‌طور محسوسی کاسته خواهد شد. در بخش‌های جنوبی سطح شهر به علت وجود ناهمواری‌هایی که وجود دارد ارتفاع از سطح دریاهای آزاد بیشتر دیده می‌شود. به غیر از این نواحی، سطوح ارتفاعی که با بخش‌های دیگر شهر متفاوت باشد دیده نمی‌شود. براساس آخرین تقسیم‌بندی شهرهای فرادست شهر یاسوج دارای ۴ منطقه و ۲۳ محله است. منطقه یک شهر یاسوج مرز شرقی شهر را ایجاد نموده است، منطقه دو حدود شمالی شهر قرار دارد، منطقه سه در حدود جنوبی شهر قرار دارد و منطقه چهار حدود غربی شهر یاسوج را تشکیل داده است (طرح توسعه و عمران شهر یاسوج، ۱۳۹۹).



شکل ۱. موقعیت نسبی شهر یاسوج در سطح کشور و استان



شکل ۲. دو بلوک‌های آماری شهر یاسوج (موقعیت نسبی شهر یاسوج در سطح کشور و استان، ۱۳۹۶)

یافته‌ها و بحث

به منظور بررسی شاخص و زیر شاخص‌های فقر شهری در شهر یاسوج در محیط Excel براساس رابطه (۱) و (۲) به بی‌مقیاس‌سازی و سپس با تلفیق آن‌ها وزن‌گیری صورت می‌گیرد. نتایج حاصل از این بررسی در جدول شماره (۲) ذکر شده است.

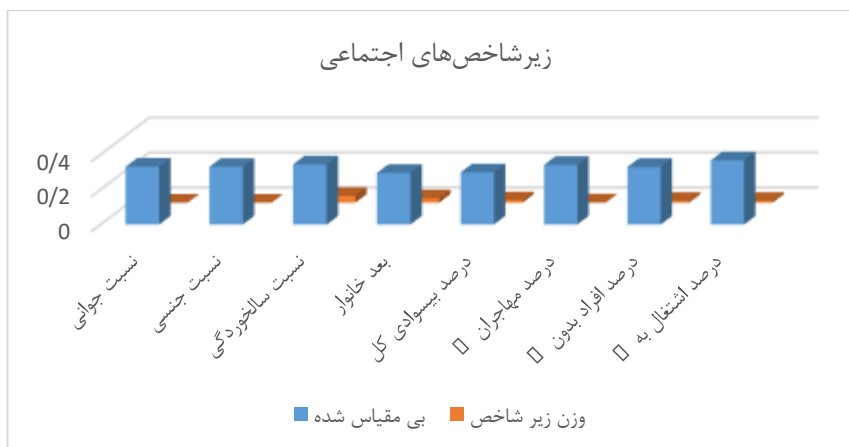
جدول ۲. شاخص، زیرشاخص، بی‌مقیاس شده و وزن زیرشاخص‌های فقر شهری مورد مطالعه در شهر یاسوج

وزن زیرشاخص	بی‌مقیاس شده	زیر شاخص	شاخص	وزن زیر شاخص	بی‌مقیاس شده	زیر شاخص
۰,۲۸۱۳	۰,۲۸۸۱	درصد بیکاری کل	اقتصادی	۰,۰۰۰۵	۰,۳۳۱۲	نسبت جوانی
۰,۱۲۵۷	۰,۳۵۲۷	درصد بیکاری زنان		۰,۰۰۰۹	۰,۳۳۰۳	نسبت جنسی
۰,۰۲۵۳	۰,۳۶۸۲	درصد بیکاری مردان		۰,۰۳۹۴	۰,۳۴۳۷	نسبت سالخوردگی
۰,۰۰۱۱	۰,۳۳۸۷	فعالیت عمومی		۰,۰۲۴۰	۰,۲۹۵۴	بعد خانوار
۰,۱۹۴۱	۰,۲۸۴۵	افراد شاغل در هر خانوار		۰,۰۱۳۸	۰,۲۹۸۵	درصد بی‌سوادی کل
۰,۰۲۱۲	۰,۳۷۴۸	درصد واحدهای مسکونی فرسوده		۰,۰۰۱۵	۰,۳۴۱۷	درصد مهاجران وارد شده
۰,۹۷۸۷	۰,۰۴۴۷	درصد واحدهای مسکونی کم دوام		۰,۰۰۹۷	۰,۳۲۹۸	درصد افراد بدون همسر
۰,۰۲۵۳	۰,۲۹۷۳	تراکم نفر در واحد مسکونی		۰,۰۱۰۶	۰,۳۶۷۱	درصد اشتغال به تحصیل
۰,۰۰۰۴	۰,۳۳۳۳	تراکم خانوار در واحد مسکونی		۰,۰۰۲۴	۰,۳۲۷۸	درصد بار تکفل واقعی
۰,۳۷۷۴	۰,۱۳۹۳	تراکم اتاق در واحد مسکونی		۰,۱۲۸۱	۰,۴۱۲۴	درصد اشتغال کل
۰,۴۴۳۱	۰,۲۸۸۶	تعداد واحدهای مسکونی کمتر از ۵۰ متر	۰,۰۱۵۷	۰,۳۴۱۳	درصد اشتغال مردان	
۰,۰۹۲۷	۰,۴۱۲۱	تعداد واحدهای مسکونی استیجاری	۰,۱۸۵۹	۰,۳۳۸۲	درصد اشتغال زنان	

براساس شکل (۳) می‌توان گفت که در بین زیر شاخص‌های اجتماعی فقر شهر در شهر یاسوج، درصد اشتغال به تحصیل با مقدار عددی (۰,۳۶۷۱) درصد بیشتر مقدار عددی بی‌مقیاس شده را داراست. همچنین زیر شاخص نسبت سالخوردگی با مقدار وزنی (۰,۰۳۹۴) درصد بیشترین مقدار را در بین زیر شاخص‌های اجتماعی به خود اختصاص داده

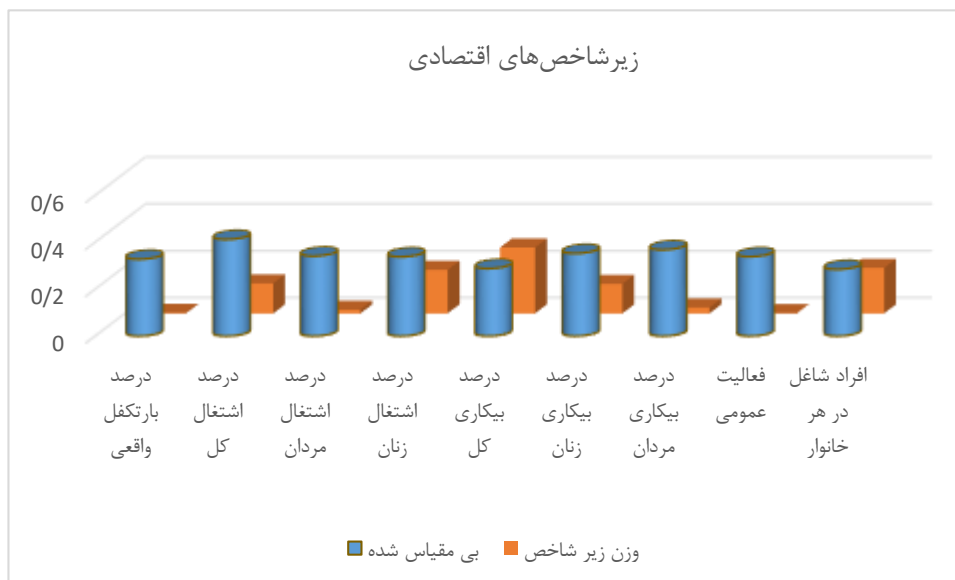
بررسی و تحلیل فضایی فقر شهری / پیوسته گر و همکاران

است. کمترین مقدار بی‌مقیاس شده، بعد خانوار (۰,۲۹۵۴) درصد و کمترین مقدار وزنی را نسبت جوانی (۰,۰۰۰۵) درصد را دارند. بنابراین می‌توان گفت که جمعیت شهر یاسوج رو به سالخوردی پیش می‌رود.



شکل ۳. وزن و بی‌مقیاس شده زیرشاخص‌های اجتماعی فقر شهری مورد مطالعه در شهر یاسوج

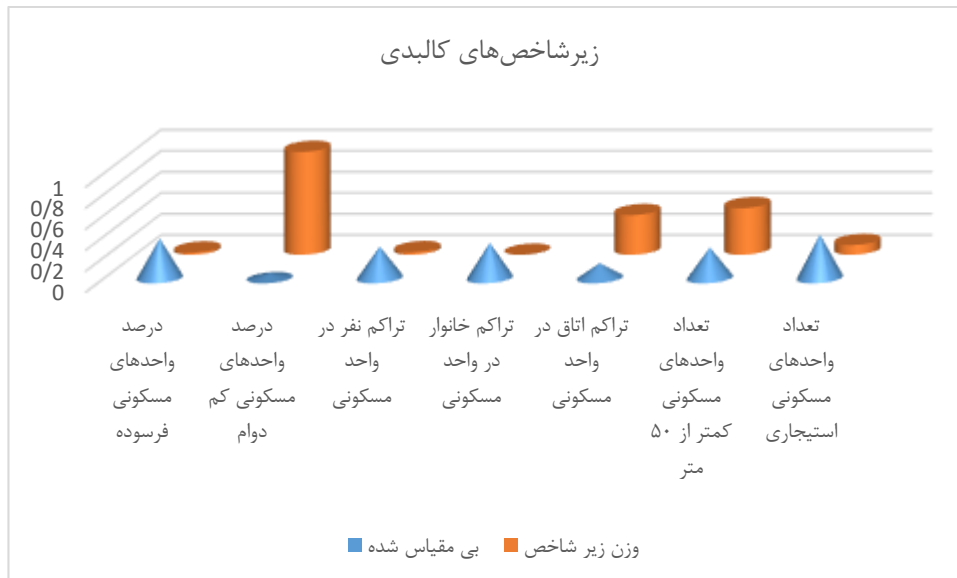
براساس شکل (۴) می‌توان بیان کرد که در بین زیرشاخص‌های بی‌مقیاس شده در شهر یاسوج اشتغال کل (۰,۴۱۲۴) درصد بیشترین و بیکاری کل (۰,۲۸۸۱) درصد کمترین مقدار عددی را دارا هستند. همچنین در بین اوزان به دست آمده از زیرشاخص‌های اقتصادی فقر شهری در شهر یاسوج، بیکاری کل (۰,۲۸۱۳) درصد بیشترین و فعالیت عمومی (۰,۰۰۱۱) درصد کمترین مقدار عددی را دارند. بنابراین می‌توان نتیجه گرفت که سطح فعالیت عمومی در سطح شهر یاسوج بسیار کم هست و زمینه اشتغال برای همه افراد فراهم نیست به همین مقدار درصد وزن بیکاری کل در شهر یاسوج بالاست.



شکل ۴. وزن و بی‌مقیاس شده زیرشاخص‌های اقتصادی فقر شهری مورد مطالعه در شهر یاسوج

براساس شکل (۵) می‌توان نتیجه گرفت که در بین زیرشاخص‌های فقر شهری در شهر یاسوج، زیرشاخص تعداد واحدهای مسکونی استیجاری (۰,۴۱۲۱) درصد بیشترین و زیر شاخص تعداد واحدهای مسکونی کم دوام (۰,۰۴۴۷) کمترین مقدار عددی در زمینه بی‌مقیاس شده به خود اختصاص دادند. همچنین زیرشاخص تعداد واحدهای مسکونی کم دوام (۰,۹۷۸۷) درصد بیشترین و زیرشاخص تراکم خانوار در واحد مسکونی (۰,۰۰۰۴) درصد کمترین میزان اوزان

را به خود اختصاص دادند. بنابراین می‌توان نتیجه گرفت که در بخش کالبدی شهر یاسوج از نظر فقر شهری از مساکن استاندارد برخوردار نیست و همچنین بین مساکن این شهر و تراکم خانوار در درون این مساکن تناسبی وجود ندارد.

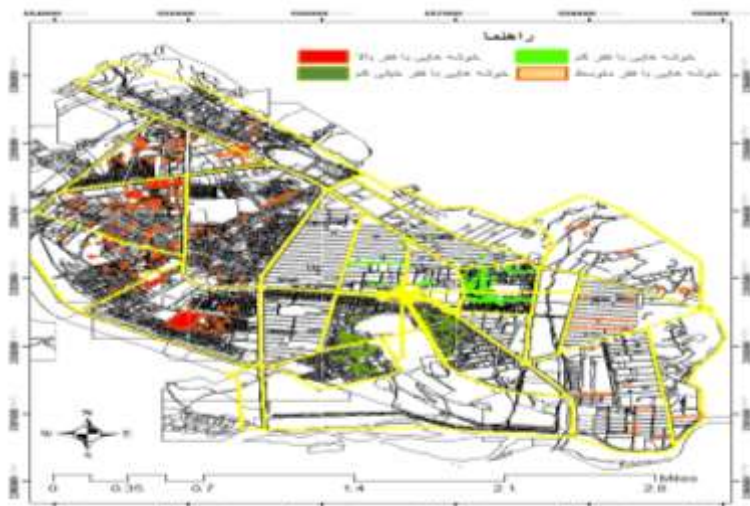


شکل ۵. وزن و بی‌مقیاس شده زیرشاخص‌های کالبدی فقر شهری مورد مطالعه در شهر یاسوج

تحلیل آماره موران محلی برای تلفیق شاخص‌های فقر شهری

به‌منظور خوشه‌بندی شاخص تلفیقی فقر شهری از آماره موران محلی^۲ (Anselin Cluster and Outlier) به‌عنوان مدل در محیط نرم‌افزار Arc Gis استفاده شده است. نقشه خروجی حاصل از این ابزار به ما نشان می‌دهد که خوشه‌های فقر در کجای شهر در حال شکل‌گیری است و محدوده‌های آن کجاست.

براساس شکل (۶) می‌توان گفت که بیشترین مقدار شکل‌گیری فقر شهری در شهر یاسوج در ضلع غرب و شمال غربی آن است یا به عبارتی بیشتر در منطقه چهار شهر یاسوج در حال شکل‌گیری است. در ضلع شرق و شمال شرقی یا به عبارتی منطقه یک این شهر، فقر شهری به‌طور متوسط ظهور پیدا کرده است. در حالی که در قسمت مرکزی این شهر فقر شهری کمتری در حال شکل‌گیری است. این عامل می‌تواند ناشی از این باشد که در مناطق غرب و شمال غربی یاسوج چون تعداد مساکن با مصالح کم دوام یا فرسوده بیشتری وجود دارد. همچنین بیشترین تعداد مساکن این شهر در منطقه چهار این شهر قرار دارد. مناطق مرکزی چون منطقه دو و منطقه سه به خاطر اینکه در مرکز شهر قرار دارند و مساکن نوساز با مصالح بادوام وجود دارد و از آنجایی که مراکز آموزشی و فرهنگی بیشتری مخصوصاً در منطقه سه چون دانشگاه یاسوج وجود دارد از درصد بالایی از اشتغال به تحصیل، با سواد و میزان بالایی از فعالیت‌های عمومی وجود دارد. در نتیجه وجود این عوامل باعث شده در این مناطق از فقر شهری کمتری برخوردار باشد.

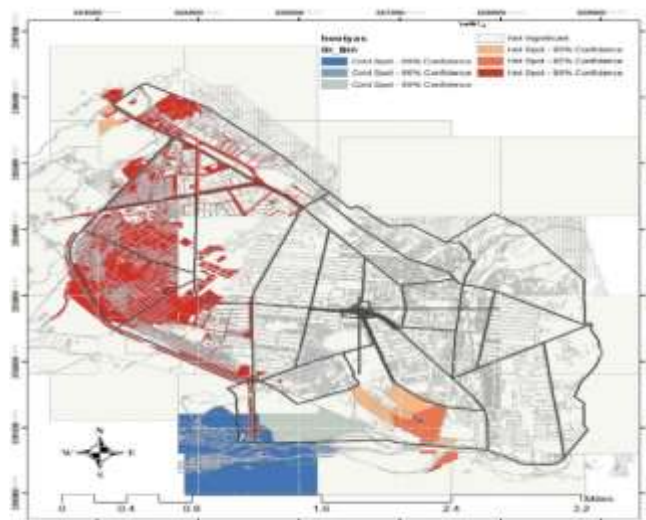


شکل ۶. تحلیل آماره موران محلی برای تلفیق شاخص‌های فقر شهری در شهر یاسوج

تحلیل لکه‌های داغ در باب تلفیق شاخص‌های فقر شهری

به منظور پهنه‌بندی شاخص تلفیقی فقر شهری در سطح شهر یاسوج از ابزار تحلیل لکه‌های داغ (Hot Spot Analysis - Ord Gi Getis) در محیط نرم‌افزار Arc Gis استفاده شده است. این تحلیل آماره (گتیس - ارد جی) را برای کلیه عوارض موجود در داده‌ها محاسبه می‌نماید. همچنین با توجه به امتیاز Z محاسبه شده می‌توان نشان داد که در کجا داده‌ها با مقادیر زیاد یا کم خوشه‌بندی شده‌اند. در واقع هرچه امتیاز Z بزرگتر باشد، لکه‌های داغ با رنگ قرمز نشان داده می‌شوند که نشان‌دهنده خوشه‌ای بودن مقادیر زیاد یک شاخص می‌باشد. در مورد Z منفی و معنادار از نظر آماری، هرچه امتیاز Z کوچکتر باشد، لکه‌های سرد با رنگ آبی نشان داده می‌شوند که نشان‌دهنده خوشه‌ای بودن مقادیر کم یک شاخص است (عسگری، ۱۳۹۰).

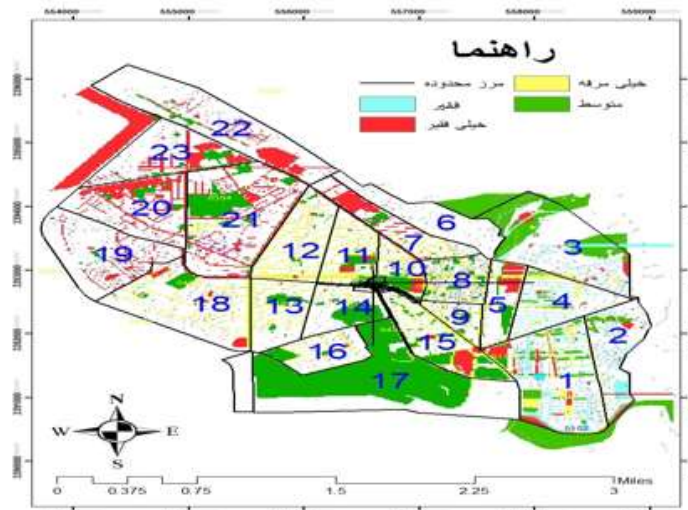
بر اساس شکل (۷) می‌توان بیان نمود که بیشترین امتیاز Z در قسمت غرب یا شمال غرب شهر یاسوج یا به عبارتی در منطقه چهار شهر یاسوج وجود دارد که بیانگر خوشه‌ای بودن شاخص فقر شهر در این منطقه است زیرا در این منطقه لکه‌های داغ و قرمز رنگ ۹۹ درصدی با تراکم بالا وجود دارد. در حالی که کمترین میزان امتیاز Z در قسمت جنوب و مرکز شهر یاسوج قرار دارد که بیانگر کم خوشه‌ای بودن فقر شهر در این منطقه است و خوشه‌های فضایی سرد و آبی رنگ در این منطقه صورت گرفته است.



شکل ۷. تحلیل لکه‌های داغ در باب تلفیق شاخص‌های فقر شهری در شهر یاسوج

ترکیب تلفیقی شاخص‌های فقر شهری

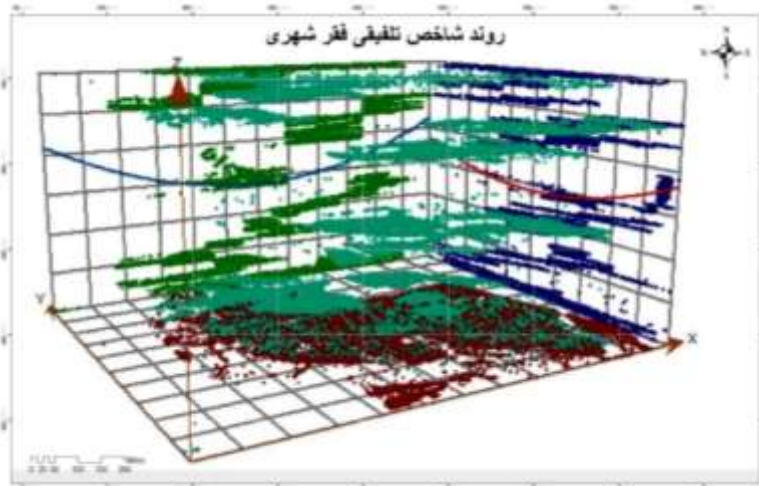
زمانی که از نقشه لکه داغ رستر گرفته شود نقشه ترکیبی از شاخص‌های فقر شهری به وجود می‌آید. در این نقشه رنگ زرد طبقه خیلی مرفه، رنگ سبز طبقه متوسط، رنگ آبی طبقه فقیر و رنگ قرمز طبقه خیلی فقیر را نشان می‌دهد. بنابراین براساس شکل (۸) می‌توان گفت که بلوک‌های آماری (۱، ۲، ۳، ۴ و ۵) در پهنه‌بندی شاخص‌های تلفیقی فقر شهری در شهر یاسوج از شرایط فقیر تا متوسطی برخوردار هستند این بلوک‌ها در منطقه یک شهر یاسوج قرار دارند. بلوک‌های آماری (۶، ۷، ۸، ۹، ۱۰، ۱۱ و ۱۲) در پهنه‌بندی شاخص‌های تلفیقی فقر شهری در شهر یاسوج در حالت متوسط تا خیلی مرفه قرار دارند این بلوک‌ها در منطقه دو شهر یاسوج قرار دارند. بلوک‌های (۱۳، ۱۴، ۱۵، ۱۶ و ۱۷) نیز در پهنه‌بندی شاخص فقر شهری در شهر یاسوج در شرایط متوسط تا خیلی مرفه قرار دارند این بلوک‌ها در منطقه سه شهر یاسوج قرار دارند. و در نهایت بلوک‌های آماری (۱۸، ۱۹، ۲۰، ۲۱، ۲۲ و ۲۳) نیز در پهنه‌بندی شاخص تلفیقی فقر شهری در شهر یاسوج در حالت خیلی فقیر قرار دارند. این بلوک‌ها در منطقه چهار شهر یاسوج قرار دارند. بنابراین می‌توان نتیجه گرفت که در بین چهار منطقه شهر یاسوج منطقه سه و منطقه دو در شرایط متوسط تا خیلی مرفه قرار دارند در حالی که منطقه یک و منطقه چهار در شرایط فقیر تا خیلی فقیر قرار دارند.



شکل ۸. ترکیب تلفیقی شاخص‌های فقر شهری در شهر یاسوج

تحلیل روند شاخص تلفیقی فقر شهری

برای بررسی روند داده‌های شاخص تلفیقی فقر شهری از ابزار Trend Analysis در زیر ابزار Explore Data و زیر ابزار Geostatistical Analyst در نوار ابزار GA در محیط نرم‌افزار Arc Gis استفاده شده است. شکل (۹) روند شاخص تلفیقی فقر شهری را نشان می‌دهد. در این نقشه هر یک از میله‌های عمودی، موقعیت مکانی و ارزش (شاخص تلفیقی فقر شهری) هر کدام از بلوک‌های نمونه‌برداری شده را نشان می‌دهند. این بلوک‌ها درون صفحه‌های شمالی- جنوبی به تصویر کشیده شده‌اند و در سرتاسر هر کدام از آن‌ها (صفحه‌ها)، یک خط متناسب با روند موجود در آن‌ها کشیده شده است (خط قرمز رنگ، روند شرقی- غربی و خط آبی رنگ، روند شمالی- جنوبی) را نشان می‌دهد. خط قرمز و آبی در نقشه زیر، نشان‌دهنده این موضوع هستند که روند موجود در داده‌های شاخص تلفیقی فقر شهری هم در جهت شرقی- غربی و هم در جهت شمالی- جنوبی افزایش چشمگیری داشته است؛ هرچند روند داده‌ها در سمت شرقی - غربی بیشتر از شمالی - جنوبی بوده است.



شکل ۹. تحلیل روند شاخص‌های تلفیقی فقر شهری در شهر یاسوج

نتیجه‌گیری

اصولاً پیش‌شرط اصلی موفقیت در هر برنامه‌ای «شناخت» درست از آن پدیده‌ای است که سعی در برنامه‌ریزی در جهت آن داریم. به نظر می‌رسد در برنامه‌های فقرزدایی این شناخت به‌درستی صورت نگرفته و به نحوی پیش‌رفته که تمام برنامه‌ها و فرایندها را تحت تأثیر خود قرار داده است. چراکه فقر مسئله‌ای اجتماعی است و یا دستکم مسئله‌ای اقتصادی-اجتماعی است و چنین مسئله را نمی‌توان صرفاً با ابزاری اقتصادی حل کرد. منطق استدلال می‌کند که ابزار باید مناسب اهداف باشد. همچنین برای از بین بردن مسئله فقر شهری ابتدا باید به شناسایی عوامل فقر شهری پرداخت تا برای کاهش آن اقدامات لازم انجام پذیرد. به‌طور کلی تحلیل فضایی فقر شهری می‌تواند به شناسایی مناطقی که از شرایط نامناسب برخوردار هستند کمک کند و با مکان‌یابی این مناطق و اتخاذ تصمیمات و سیاست‌های آگاهانه نابرابری را در فضاهای شهری کاهش دهد. کاهش فقر، به‌عنوان نخستین هدف از مجموعه اهداف توسعه هزاره، بزرگ‌ترین معضل جهانی است.

فقر یکی از پدیده‌های نامطلوب اجتماعی است که برنامه‌ریزان و سیاست‌گذاران همواره در پی کاهش آن هستند. موفقیت برنامه‌های فقرزدایی به شناسایی دقیق پدیده فقر و معرف‌های آن نیز بستگی دارد. نواحی شهری بسیار متنوع‌اند و تفاوت‌های قابل‌توجهی در مناطق گوناگون و در محلات خاص شهری دیده می‌شود. از این‌رو سنجش فقر شهری در سطح فضاهای شهر اهمیت زیادی دارد.

در این تحقیق براساس مدل‌هایی که در نرم‌افزار Arc Gis بوده به بررسی فقر شهری در شهر یاسوج پرداخته شده است. و نتایجی که از مدل‌های محلی آماره مورن، لکه‌های داغ، پهنه‌بندی تلفیقی شاخص‌ها و تحلیل روند شکل‌گیری شاخص فقر شهری به دست آمده است نشان می‌دهد که بیشترین خوشه فقر شهری در منطقه چهار شهر یاسوج وجود دارد و منطقه سه شهر یاسوج کمترین میزان خوشه فقر شهری در آن وجود دارد.

راهکارها و پیشنهادات:

- تشکیل انجمن‌های محلی در سطح محلات منطقه یک و چهار شهر یاسوج جهت همکاری با انجمن‌ها و مسئولان شهری.
- تخصیص منابع آموزشی و زیربنایی به محلات (۱۸، ۱۹، ۲۰، ۲۱، ۲۲ و ۲۳) در منطقه چهار شهر یاسوج برای بهره‌مندی ساکنان این محلات و بالا بردن سطح سواد و ارتقاء سطح این محلات.
- ایجاد اشتغال و فراهم کردن زمینه مشارکت برای نخبگان محلی در امور مدیریتی محلات.

- استفاده از مصالح با دوام در زمینه ساخت و ساز مسکن در سطح محلات منطقه یک و چهار جهت بالا بردن سطح کیفیت مسکن.
- ایجاد زمینه فعالیت‌های عمومی در سطح محلات جهت جلوگیری از ایجاد شغل کاذب در آن محلات.
- جلوگیری و کنترل ورود مهاجرین به سطح محلات منطقه یک و مخصوصاً چهار به‌منظور کاهش مشکلات اجتماعی و پایین آمدن تراکم تعداد خانوار در واحدهای مسکونی.
- مرمت و نوسازی مسکن فرسوده در سطح محلات به‌منظور کاهش اجاره‌بهای مسکن استیجاری در این مناطق.

منابع

- ابراهیم‌زاده، عیسی؛ اسکندری‌ثانی، محمد؛ و رمضان‌پور، صغری. (۱۳۹۵). راهبرد تعدیل فقر در محلات شهری با رویکرد اقتصاد مقاومتی مطالعه‌ی موردی: کلان‌شهر تهران، فصلنامه جغرافیا و توسعه، ۱۴(۴۴)، ۱-۲۴.
- اسکندری‌ثانی، محمد. (۱۳۹۴). فقر در کلانشهر تهران، وضعیت، چالش‌ها و رهیافت‌های مقابله با آن با تأکید بر توسعه اجتماعات محلی، رساله دکتری جغرافیا و برنامه‌ریزی شهری، دانشگاه شهید بهشتی تهران.
- اصغرپور، محمدجواد. (۱۳۹۶). تصمیم‌گیری‌های چند معیاره، تهران: انتشارات دانشگاه تهران.
- بمانیان، محمدرضا؛ رضایی‌راد، هادی؛ و رضایی، مجیدمنصور. (۱۳۹۰). ارزیابی خصیصه‌های اقتصادی در شناسایی گستره‌های فقر شهری با استفاده از تکنیک‌های AHP و Delphi (مطالعه موردی: شهر کاشمر)، فصلنامه مدیریت شهری، ۹(۱۰)، ۱۶۶-۱۵۳.
- پورترکارونی، محمد؛ و شارع‌پور، محمود. (۱۳۹۹). فقر شهری در ایران؛ فرا تحلیل و یک مرور نظام‌مند، مطالعات ساختار و کارکرد شهری، ۷(۲۲)، ۶۱-۷۹.
- جواهری‌پور، مهرداد. (۱۳۸۱). چالش جهانی فقر شهری، فصلنامه علمی پژوهشی رفاه اجتماعی، ۲(۶)، ۲۳-۳۱.
- خلج، سکینه؛ و یوسفی، علی. (۱۳۹۳). پهنه‌بندی توزیع و شدت فقر چند بعدی در مناطق شهری و روستایی ایران، برنامه‌ریزی و آمایش فضا، ۱۸(۴)، ۴۹-۷۰.
- رضایی، محمدرضا؛ علیان، مهدی؛ و خاوریان، امیررضا. (۱۳۹۳). شناسایی و ارزیابی گستره‌های فقر شهری در شهر یزد، پژوهش‌های جغرافیای انسانی، ۴۶(۳)، ۶۷۷-۶۹۵.
- روستایی، شهرپور؛ احدنژاد، محسن؛ اصغری‌زمانی، اکبر؛ زنگنه، علیرضا؛ و سعیدی، شهرام. (۱۳۹۴). ارزیابی فقر شهری در محلات اسکان غیررسمی شهر کرمانشاه با استفاده از مدل تحلیل عاملی (نمونه موردی محله دولت آباد و شاطرآباد سال ۱۳۸۵)، نشریه علمی پژوهشی جغرافیا و برنامه‌ریزی، ۱۹(۵۳)، ۱۶۶-۱۳۷.
- روستایی، شهرپور؛ کریم‌زاده، حسین؛ و زادولی، فاطمه. (۱۳۹۷). مقایسه تحلیل آمار فضایی با آمار کلاسیک در تحلیل شاخص‌های اجتماعی فقر شهری تبریز، فصلنامه علمی پژوهشی برنامه‌ریزی منطقه‌ای، ۸(۳۱)، ۱۵۳-۱۶۶.
- زیبایی، منصور؛ و شیروانیان، عبدالرسول. (۱۳۸۸). بررسی اثرات متغیرهای اقتصاد کلان‌شهری بر نرخ فقر شهری و روستایی در ایران، فصلنامه اقتصاد کشاورزی، ۳(۲)، ۱۵-۳۶.
- عبدالی، ابراهیم؛ کلانتری خلیل آباد، حسین؛ پیوسته‌گر، یعقوب. (۱۳۹۸). تحلیل فضایی-کالبدی نواحی شهری براساس شاخص‌های رشد هوشمند شهری (نمونه موردی شهر یاسوج). دانش شهرسازی، ۲(۳)، ۸۳-۹۷.
- عزیزی، منصور؛ موحد، علی؛ ساسانیپور، فرزانه؛ و کرده، نعمت. (۱۳۹۳). تحلیلی بر وضعیت فقر شهری مطالعه موردی شهر مهاباد، مجله سپهر، ۲۳(۹۰)، ۶۰-۷۱.
- عسگری، علی. (۱۳۹۰). تحلیل‌های آمار فضایی با ARC GIS، تهران: انتشارات سازمان فناوری اطلاعات و ارتباطات شهرداری تهران.
- غلامی، علیرضا؛ و مهدنژاد، حافظ. (۱۳۹۸). تحلیل فضایی فقر شهری از لحاظ شاخص‌های کالبدی در کلان‌شهر اصفهان، فصلنامه علمی پژوهشی برنامه‌ریزی شهری، ۱۲(۴۴)، ۲۱-۳۸.

بررسی و تحلیل فضایی فقر شهری / پیوسته گر و همکاران

فرهادی خواه، حسین؛ حاتمی نژاد، حسین؛ شاهی، عارف؛ و ظفری، سعید. (۱۳۹۶) تحلیل فضایی فقر شهری در سطح محله‌ها نمونه مورد مطالعه شهر مشهد، مجله اقتصاد شهری، (۲)، ۳۶-۱۷.

لطفی، صدیقه؛ و حسنعلی زاده، میلاد. (۱۳۹۹). تحلیل فضایی فقر شهری در فضاهاى شهری نمونه موردی شهر نورآباد ممسنی، پژوهش‌های دانش زمین، ۱۱(۴۱)، ۱۶۸-۱۵۲.

مجیدی خامنه، بتول؛ محمدی، علیرضا. (۱۳۸۶). درآمدی بر شناخت فقر شهری، فصلنامه جغرافیا، ۳(۶)، ۱۳۵. مرکز آمار ایران بلوک‌های آماری شهر یاسوج در سال ۱۳۹۵

موحد، علی؛ ولی‌نوری، سامان؛ حاتمی‌نژاد، حسین؛ زنگانه، احمد؛ و کمانرودی کجوری، موسی. (۱۳۹۵). تحلیل فضایی فقر شهری در کلانشهر تهران، فصلنامه اقتصاد و مدیریت شهری، ۷(۱۵)، ۳۷-۱۹.

نیکپور، عامر؛ لطفی، صدیقه؛ و حسنعلی زاده، میلاد. (۱۳۹۸). تحلیل فضایی فقر شهری با روش تحلیل عاملی نمونه موردی قائمشهر، فصلنامه علمی پژوهشی برنامه‌ریزی فضایی (جغرافیا)، ۹(۳۲)، ۱۲۴-۱۰۳.

نیکپور، عامر؛ و یاراحمدی، منصوره. (۱۴۰۰). تغییرات فضایی فقر شهری در نورآباد ممسنی، فصلنامه چشم انداز مطالعات شهری و روستایی، ۲(۳)، ۸۹-۷۴.

Baker, J. (2008): Urban Poverty: A Global Overview. World Bank, Washington DC January.

Duclos, J. Y. & Araar, A. (2007): Poverty and equity: measurement, policy and estimation with DAD, Science & Business Media, 2(2).

Duque, J. C., Patino, J. E., Ruiz, L. A., & Pardo-Pascual, J. E. (2015): Measuring intra-urban poverty using land cover and texture metrics derived from remote sensing data. Landscape and Urban Planning, 135, 11-21.

Fay, M. (2005): The urban poor in Latin America, The World Bank: Washington DC.

Gray, L. C., & Moseley, W. G. (2005): A geographical perspective on poverty-environment interactions. Geographical Journal, 171(1), 9-23.

Haizzan, Y. M., Firdaus, R. R., Samsurijan, M. S., Latiff, A. R. A., Singh, P. S. J., Jaafar, M. H., & Vadevelu, K. (2018): Urban Poverty and Housing: Social Work Issues. International Journal of Academic Research in Business and Social Sciences, 8(9).

Javaheripour, M. (2002): Global Challenge of Urban Poverty. Quarterly Journal of Social Welfare, 2(6), 23-31.

Khalaj, S., & Yousefi, A. (2015): Mapping the Incidence and Intensity of Multidimensional Poverty in Iran Urban and Rural Areas. Journal of Spatial Planning, 18(4), 49-70.

Ravallion, M. (2007): Urban Poverty Finance and Development. A quarterly magazine of the IMF, 44(3), 245-267

Ren, C. (2011): Modeling poverty dynamics in moderate-poverty neighborhoods: a multi-level approach. The Ohio State University.

United Nation. (2014): World Urbanization Prospects. Published by the United Nations.

United Nations (2018): World Urbanization Prospects The 2014 Revision, The Department of Economic and Social Affairs of the United Nations, New York.